



Möjligheter nära dig

Regionalt utvecklingsprogram Gävleborg 2009-2013

Förord:

En gemensam målbild och strategier för utveckling i länet

RUP 2009-2013 ska bli ett program som skall göra skillnad och visa på de stora möjligheter vi har till en positiv utveckling i Gävleborgs län. De åtgärdsstrategier som presenteras följer en röd tråd från visionen av det Gävleborg vi vill bo, verka och leva i. Det är mycket viktigt att dessa åtgärdsstrategier blir levande så tillvida att alla aktörer i länet följer dessa i sina satsningar och planer.

RUP 2009-2013 skall vara ett samlande paraply för operativa insatser snarare än att i detalj ange åtgärderna som sådana. Tydliga ställningstaganden och tydlig politisk vilja skall dock ge en god ledning för önskvärd utveckling. I vissa fall förs åtagandena i RUP naturligt vidare av en ansvarig aktör i en myndighet, kommun, organisation eller ett projekt. I andra fall kan ansvaret vara delat mellan ett flertal aktörer och i dessa fall behövs särskilda fördjupningsteman.

RUP 2009-2013 tar sitt avstamp i visionen för Gävleborgs län "Gävleborg 2020 – möjligheter nära dig". Visionen är uppbyggd utifrån de tankar om länets utveckling som framförts från visionsdagarna 2008, de fem fokusgrupper som jobbat med utvecklingsfrågorna under våren 2008 och utifrån ett intensivt förankringsarbete bland aktörer i Gävleborgs län. Visionen för Gävleborg framhäver ordet möjligheter. Människor och aktörer i vårt län skall känna att Gävleborg är fullt av möjligheter och makthavare i länet arbetar för att prestigelöst ta bort och undanröja hinder.

RUP 2009-2013 har ett överordnat perspektiv som lyfter fram människorna i vårt län. Målgruppen för arbetet med RUP är kvinnor och män, flickor och pojkar i Gävleborgs län. Anledningen till denna överordning är att befolkningsutvecklingen och vårt välmående i Gävleborg är huvudfrågor för den regionala utvecklingen. Befolkningsutvecklingen i Gävleborg anger också övergripande målet för RUP.

RUP 2009-2013 vill skapa ett län där arbetsmarknad, studier, livsmiljö och attityder uppmuntrar till inflyttning och där alla har möjlighet att växa och utveckla sin egen kompetens. Möjligheten att växa skall vara självklar för varje individ, oavsett könsöverskridande identitet eller uttryck, etnisk tillhörighet, religion eller annan trosuppfattning, funktionshinder, sexuell läggning eller ålder. För att klara detta behöver vi uppmärksamma och anamma den mångfald som finns i samhället och göra alla samhällsgrupper delaktiga i deras egen och samhällets utveckling. Utanförskap är det största hindret för individens personliga utveckling.

Gävleborg behöver också ha de ekonomiska förutsättningar som växande näringar med Gävleborg egen profil och egna förutsättningar ger. Vi behöver nya företag och en modern och effektiv offentlig sektor som utvecklas i samklang med de utmaningar omvärlden ställer. Detta kräver att innovativa miljöer och uppfinnings-

lusta uppmuntras och att skadeglädje och jantelag trycks tillbaka. Det är den kreativa hjärnan med sikte på framtiden som är vår viktigaste utvecklingskraft. Vi skall också ha en fortsatt stark industri i Gävleborg där vi befäster vår roll som världsledande inom stål, skog, IT med flera sektorer. Vi skall klara dessa satsningar utan att skada eller äventyra den gemensamma livsmiljö som vår egen och kommande generationers överlevnad bygger på.

RUP 2009-2013 anser att en nyckelfråga för att klara våra utmaningar och fånga våra möjligheter är ett ledarskap i Gävleborg som fokuserar på lösningar istället för på problem och som prestigelöst söker samarbete. Varje gång vi lyckas med ett samarbete har vi tagit ett steg vidare mot en positiv utveckling. Ett av Gävleborgs stora utvecklingsområden är just ett stärkt samarbete mellan aktörer.

Jag är övertygad om att vi tillsammans i regionen kan förverkliga de mål och strategier vi ställt upp och därmed bli en ännu mera framgångsrik region.

*Per-Olof Svensson
Styrelseordförande
Region Gävleborg*

Inledning	6
Arbetet med RUP	6
Genomförande.....	6
Uppföljning/Utvärdering	7
Målstruktur.....	7
Vision 2020: Möjligheter nära dig.....	9
Bakgrund	11
Styrkor, Svagheter, Hot och Möjligheter i Gävleborgs län	11
Starka områden som ger Gävleborg fördelar:.....	13
Naturmiljö och kulturmiljö:	13
Innovativa miljöer och kluster	13
Stål- och verkstad - Industri världsklass	15
Skogen och de förnybara energikällorna	15
Fysisk infrastruktur och kollektivtrafik	16
Forskning och Utveckling (FoU) i valda segment.....	17
Kultur, idrottsliv och upplevelser	17
Nationellt starka hållbarhetsprojekt	18
Gävleborgs demografiska läge – framtidens stora utmaning:	20
Förutsättningar för en god demografisk utveckling:	25
Möjligheterna till arbete eller studier:	26
Ett attraktivt boende.....	28
Goda sociala nätverk.....	29
En bra samhällsservice.....	31
En regional attraktionskraft	31
Kraftsamling runt målet – övergripande mål till 2013	34
Åtgärdstrategi 1: Att lära och växa	35
Åtgärdstrategi 2: Ett dynamiskt näringsliv	40
Åtgärdstrategi 3: Den goda resan.....	45
Åtgärdstrategi 4: Sveriges gröna lunga.....	49
Åtgärdstrategi 5: Det attraktiva länet	53
Åtgärdstrategi 6: Ledarskap för samarbete	59
Fördjupningsteman:	62
Fördjupningsteman 2009 - 2010	62
1. Arena för metoder att möta varierande elevkullar i gymnasieskolan.....	62
2. Samverkan för en god integration	62
3. Ökat engagemang bland unga i Gävleborg	63
4. Näringspolitiskt program.....	63
5. Strategi för turism och besöksnäring	64
6. Inventering av de kreativa näringarna i Gävleborg	64
7. Framtagande av innovationsstrategi för tillväxt.....	64
8. System för att stödja framväxten av miljöteknik.....	65
9. IT i vård och omsorg	65
10. Länstransportplan (LTP) med åtgärdsprioriteringar.....	65
11. Handlingsprogram med konkreta åtgärder kopplade till Gävleborgs Energi- och klimatstrategi.....	66

12. Strategi för stärkt attraktionskraft och varumärkesplattform	66
13. Strategi för ett stärkt folkhälsoarbete	67
14. Stärkt arbete med jämställdhetsintegrering, genomförande av Jämställdhetsresursen i Gävleborg.....	67
15. Boendet som attraktionsfaktor.....	68
16. Stödsystem för att få fram goda ledare och chefer.....	68
17. Framtagande av internationell strategi	68
Bilagor:.....	70

Inledning

Vårt regionala utvecklingsprogram är ett samlande dokument som fångar upp vad som är de viktigaste frågorna för Gävleborgs utveckling fram till 2013. Programmet ska innehålla strategier för hållbar regional utveckling och tar sin utgångspunkt i såväl den lokala nivån som den nationella strategin för regional konkurrenskraft, entreprenörskap och sysselsättning. Den nationella strategin är i sin tur bärare av europeiska ambitioner i den s.k. Lissabonstrategin¹. Hållbar utveckling genomsyrar programmet, hänsyn har tagits till den nationella strategin för hållbar utveckling samt andra nationella och regionala mål för hållbar utveckling, exempelvis folkhälsomål och miljömål.

Region Gävleborg är det organ som via förordningen har samordningsansvaret för att ta fram RUP.² Region Gävleborg har även fått detta uppdrag från sina medlemmar. RUP skall vara en riktgivare, en röd tråd och ett paraply för det regionala utvecklingsarbetet och visa på den politiska viljan för vårt läns utveckling

RUP kommer att användas aktivt i det fortsatta regionala utvecklingsarbetet. Region Gävleborgs styrelse och fullmäktige kommer att följa detta arbete och stå för eventuella revideringar.

Arbetet med RUP

Den kanske viktigaste uppgiften i arbetet med ett regionalt utvecklingsprogram är att fånga upp det som är viktigt för kvinnor och män, flickor och pojkar i Gävleborg. Åsikter från kommuner, organisationer och regionala aktörer är avgörande för innehållet i programmet. Därför har processen med att ta fram det regionala utvecklingsprogrammet haft stort fokus på bred delaktighet. I januari 2008 samlades aktörer i Gävleborg till två stora visionsdagar, ur detta har vision 2020 "Möjligheter nära dig" växt fram. Utifrån visionen och kommunernas lokala utvecklingsprogram har sedan det konkreta arbetet skett i nio fokusgrupper bestående av aktörer från länet. Fyra av fokusgrupperna har särskilt arbetat för att säkerställa hållbarhetsperspektiven i arbetet. De förslag som arbetats fram i fokusgrupperna har kontinuerligt förankrats med berörda aktörer. Ett mycket stort antal möten och diskussioner har också skett med berörda aktörer.

Förslaget till Regionalt utvecklingsprogram 2009-2013 har remitterats brett till länets aktörer. Regionfullmäktige i Gävleborg beslutade om RUP i mars 2009.

Genomförande

Det övergripande ansvaret för det regionala utvecklingsarbetet i länet har Region Gävleborg. Det innebär även att Region Gävleborg har ett övergripande ansvar för genomförande av programmet, i form av att följa den regionala utvecklingen och verka för att programmets intentioner förverkligas. Ansvaret för de operativa insatser som programmet berör ligger dock

¹ Strategi som togs fram vid toppmöte 2000 för att på bred front möta EU:s framtida ekonomiska, sociala och miljöutmaningar.

² SFS 2007:713 Förordningen om regionalt tillväxtarbete

på olika aktörer i Gävleborg, även om flera insatser koordineras från Region Gävleborg. Här har vi ett gemensamt ansvar för att verka i den riktning som överenskommit i det regionala utvecklingsprogrammet.

En stark genomförande organisation kommer att behöva kopplas till själva genomförandet av RUP.

I det övergripande ansvaret för RUP ligger även att hantera uppföljning, utvärdering och eventuella omprioriteringar. Regionstyrelsen reviderar årligen indikatorer och åtaganden. Regionfullmäktige reviderar vartannat år åtgärds mål och övergripande mål. Regionstyrelsen följer årligen upp de s.k. fördjupningsteman (program, strategier) och indikatorer, den årliga uppföljningen möjliggör beslut om ytterligare fördjupningsteman. Denna modell har valts för att ytterligare belysa viktiga frågor som i dagsläget behöver utredas vidare eller där detaljnivåer och operativa förslag behöver tydliggöras.

Uppföljning/Utvärdering

Region Gävleborg ska kontinuerligt följa upp och utvärdera arbetet i RUP. En strävan är en ökad kunskapsbildning i regionen. Det handlar dels om att följa upp och rapportera om måluppfyllelse och resultat som nås via RUP, dels om ett ökat lärande inom de olika programområdena. Ett syfte med uppföljning och utvärdering av RUP är att kontrollera att samlade offentliga och privata satsningar för en regional utveckling används effektivt och gör bästa nytta. Ett annat syfte är att ständigt förbättra våra insatser för att uppfylla de mål vi satt upp och vår strävan mot visionen. Verket vi använder för att följa RUP på programnivå är indikatoruppföljning. Utgångsläget för var och en av indikatorerna kommer att redovisas i den första av de årliga uppföljningarna. Indikatorerna är framtagna för att spegla de uppställda målen inom varje åtgärdsstrategi. Det slutliga urvalet av indikatorer är gjort utifrån de som bäst svarar upp mot relevans och krav på mätbarhet.

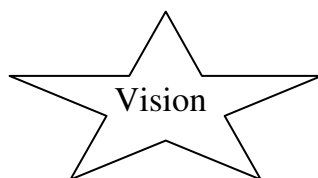
Målstruktur

Den politiskt beslutade visionen för Gävleborgs utveckling fram till 2020 är ledstjärnan och genomsyrar alla åtaganden och strategier i RUP som sträcker sig över perioden 2009-2013.

Visionen ”Möjligheter nära dig” vill framhäva att *människan skall sättas före systemen*. Det är för dem som samhället byggs och utveckling sker. För att nå visionen föreslår RUP ett överordnat mål fram till 2020 som syftar till att vända på det demografiska läget i regionen. Ett demografiskt mål sammanfattar vad regionen vill skapa för samhälle avseende trivsel, attraktionskraft, möjligheter och öppenhet.

Det överordnade målet har i sin tur sex delmål, som vardera styr en åtgärdsstrategi. Varje strategi följer ett strukturerat upplägg med mål, åtagande, genomförande, finansiering, indikatorer och eventuella operativa förslag och fortsatta fördjupningsteman.

RUP slår också fast att det regionala utvecklingsarbetet skall ha ett övergripande synsätt som siktar på en hållbar utveckling. I allt vi gör skall vi söka lösningar som leder fram till en hållbar utveckling.



Övergripande mål 2013

Lära och växa	Dynamiskt näringsliv	Den goda resan	Sveriges gröna lunga	Det attraktiva länet	Ledarskap för samarbete
Mål	Mål	Mål	Mål	Mål	Mål
Åtagande Indikatorer Aktörer Ekon. medel	Åtagande Indikatorer Aktörer Ekon. medel	Åtagande Indikatorer Aktörer Ekon. medel	Åtagande Indikatorer Aktörer Ekon. medel	Åtagande Indikatorer Aktörer Ekon. medel	Åtagande Indikatorer Aktörer Ekon. medel

Fördjupningsteman 2009-10

1: Metoder för att möta varierande elevkullar i gymnasieskolan	2: Samverkan för en god integration
3: Ökat engagemang bland unga i Gävleborg	4: Näringspolitiskt program
5: Strategi för turism och besöksnäring	6: Inventering av de kreativa näringarna i Gävleborg.
7: Innovationsstrategi för tillväxt	8: System för att stödja framväxten av miljöteknik
9: IT i vård och omsorg	10: Länstransportplan med åtgärdsrioriteringar
11: Handlingsprogram med åtgärder kopplade till Gävleborgs Energi- och klimatstrategi	12: Strategi för stärkt attraktionskraft och varumärkesplattform
13: Strategi för ett stärkt folkhälsoarbete	14: Jämställdhetsresursen i Gävleborg
15: Boendet som attraktionsfaktor	16: Stödsystem för att få fram goda ledare och chefer
17: Internationell strategi	

Vision 2020: Möjligheter nära dig

Vision 2020 sträcker sig över en längre period än själva RUP och speglar den region vi vill ha år 2020. Strategier och aktiviteter i RUP blir därmed viktiga steg på vägen för att uppnå denna vision.

Vision 2020 framhåller att Gävleborg skall vara ett län där människor, företag och aktörer känner att det finns möjligheter. Möjligheter att leva, växa, andas och utvecklas på ett positivt sätt. Regionens styrka byggs på människorna som bor här, och därför är våra män, kvinnor, flickor och pojkar vår viktigaste resurs för en framtida utveckling. En positiv utveckling kräver också att våra synsätt inriktas på att finna lösningar om en hållbar samhällsbyggnad (miljömässigt, socialt och ekonomiskt). Det regionala utvecklingsarbetet utgår från att alla regionala aktiviteter syftar till en hållbar utveckling. Ingen dimension får glömmas för då hindras utveckling och möjligheter försvinner.

Den sociala och kulturella dimensionen av hållbar utveckling lyfter fram betydelsen av att resurser, inflytande och makt fördelas rättvist och jämställt. Detta skall ske på ett sådant sätt att flickor och pojkar, kvinnor och män kan känna trygghet och delaktighet i samhället. Jämställdhet mellan kvinnor och män, integration och mångfald, delaktighet och tillgänglighet för både unga och äldre samt respekt för mänskliga rättigheter och en jämlik hälsa är ex. på avgörande frågor.

Den miljömässiga dimensionen av hållbar utveckling lyfter fram behoven av att lösa dagens miljöproblem samtidigt som vi förbygger morgondagens. Att hushålla med mark, vatten och luft på ett sådant sätt att vi kan tillgodose våra egna behov idag utan att förstöra kommande generationers möjligheter. Den solidariska aspekten att arbeta med globala problem även då de berör oss mindre finns med i den miljömässiga hållbarheten.

Den ekonomiska dimensionen av hållbar utveckling lyfter fram aspekten att skapa stabila och sunda ekonomiska förhållanden. Möjligheterna att jobba med t.ex. välfärdsfrågor och framtida utveckling hänger intimt samman med ekonomisk sundhet i både offentlig sektor och näringslivet. God hushållning med resurser, produktivitet, entreprenörskap och kostnadseffektivitet är nyckelbegrepp i den ekonomiska dimensionen av hållbar utveckling.

*Människor ser möjligheter
Nytänkande ger möjligheter
Ledarskap och samverkan skapar möjligheter*

I Gävleborg har människor möjligheter att leva och bo på sina egna och naturens villkor. Här kan vi lära och växa, kunskapen finns runt hörnet. Kultur, mångfald och öppenhet vidgar våra vyer.

I Gävleborg finns innovativa miljöer, där uppfinningsrikedom och entreprenörskap kan frodas. Det ger oss försprång i både företag och offentlig sektor. Miljöteknik, IT och upplevelsenäring tillsammans med fortsatt världsledande industri, skapar nya möjligheter att ligga i framkant.

I Gävleborg gör vi det möjligt. Vi hittar kreativa lösningar och löser problem i samverkan. Ett resultatinriktat och prestigelöst ledarskap förenar Gävleborg och formar ett hållbart samhälle.

Visionen gäller som riktmärke för hela det regionala utvecklingsarbetet och beaktar hållbarhetsperspektivet i alla dess delar.

Bakgrund

Styrkor, Svagheter, Hot och Möjligheter i Gävleborgs län

Med utgångspunkt i de globala trenderna som tidigare beskrivits kan Gävleborgs styrkor, svagheter, hot och möjligheter analyseras med hjälp av en så kallad SWOT.

Styrkor	Svagheter
<ul style="list-style-type: none"> • Högproduktiv och i vissa avseenden världsledande industri. Bra exportmöjligheter. • Kommunikationer och infrastruktur. En av Sveriges bäst utbyggda spårbundna kollektivtrafik. Stor och växande hamn i Gävle. • Bra geografiskt läge. Närhet till högre utbildning, internationell flygplats, regionsjukhus. Stora arbetsmarknader ligger inom en timme från länsgräns. • Stor tillgång på energi från förnyelsebara råvaror. Sveriges största skogslän, utpekat vindkraftslän nationellt. • Varierat landskap med brett spektrum av värdefulla natur- och kulturmiljöer. Ett väl förankrat miljömålsarbete. • Etablerade lärcentra, flexibelt lärande i front, regional högskola och flera folkhögskolor. • Stark FoU i det privata näringslivet och många patent. • Starka klusterbildningar (främst inom IT)- • Flera nationellt kända varumärken. • Väl utbyggd primärvård. 	<ul style="list-style-type: none"> • Den demografiska utvecklingen. Minskande befolkning, unga utflyttare och äldre inflyttare. Negativ självbild hos många unga som bor kvar. • Låg andel nya svenskar och svaga inslag av mångfald. • Låg formell utbildningsnivå och svag koppling mellan HiG och FoU i näringslivet i regionen. • Könsuppdelad arbetsmarknad och få kvinnor i ledande befattningar. • Sämre folkhälsa än rikets genomsnitt Sårbar arbetsmarknad på grund av få medelstora företag. • Mycket förorenad mark och hög miljöskuld. • För många brister i nationella vårdjämförelser. • Kapacitetsbrister på järnvägarna. Dyra tågförbindelser söderut. • Otydligt regionalt ledarskap och svag genomförandeorganisation för förändringar
Möjligheter	Hot
<ul style="list-style-type: none"> ▪ Utmärkta möjligheter för vindkraftsexploatering och utveckling av förnybara energikällor. ▪ Kvarvarande vildmark med drygt naturreservat och nationalparker som resurs. Naturturism kan locka. ▪ Världsarv som kan marknadsföra länet ▪ Utvecklingspotential för attraktivt boende. Lång oexploaterad kuststräcka. ▪ Besöksnäring med potential. Goda möjligheter att attrahera både sommar- och vinterturism ▪ Goda förutsättningar för växande handel ▪ Staden Gävle som nav och utvecklingsmotor för regionen. ▪ Förbättrade attityder till nya svenskar ökar Gävleborgs attraktionskraft. ▪ Stor satsning på entreprenörskap i skolan och stark bas av ev. framtida företagare via UF. ▪ Organisation finns beredd att skapa brett kulturutbud för unga (ex. film, dans, musik 	<ul style="list-style-type: none"> ▪ Vi tar vårt näringsliv för givet. Industrierna har ju alltid funnits. Klarar våra stora företag av den internationella konkurrensen? ▪ Mycket hög energiförbrukning i industrin. ▪ För få nya företag startar, risk för stora svängningar i lågkonjunktur. ▪ Låg formell utbildningsnivå och brist på rätt kompetens i många branscher. ▪ Stora utmaningar för HiG och gymnasiet med sviktande elevkullar. ▪ Upplevelse av försämrad samhällsservice, ökad centralisering ▪ Utebliven generationsväxling i företag och offentlig sektor. ▪ Nedläggning av jordbruk, igenväxning och minskning av antalet betesdjur, Utarmning av den biologiska mångfalden i skogen. ▪ Ökade väderavvikelser, varmare vintrar och nya skadeinsekter till följd av klimatförändringar. ▪ Risk för försämrad tillgänglighet av

<p>och teater)</p> <ul style="list-style-type: none"> ▪ Väl fungerande kommunala samverkansformer öppnar för nya prestigelösa samarbeten. ▪ Stora möjligheter att bli ett nationellt transportnav för väg, räls och sjötransporter. ▪ Regionaliseringen för Landsting och kommunerna närmare varandra gällande den nära vården. Ökat utbud av högspecialiserad vård i varje storregion. ▪ Vår befolkning en resurs för länets utveckling ▪ Starka entreprenörer inom IT och möjligheter att utveckla IT i vård och omsorg samt industrin. ▪ Ändrade attityder kring kvinnor som är företagare ökar andelen kvinnor som startar nya företag. 	<p>strandnära områden till följd av nybyggnationer.</p> <ul style="list-style-type: none"> ▪ Allt svagare intresse för politiska uppdrag och minskat engagemang i det traditionella föreningslivet. ▪ Lågt valdeltagande. ▪ Icke tillåtande attityder mot andra kulturer. ▪ Stort utanförskap bland unga och nya svenskar, ojämnt samhälle avskräcker hemflytt. ▪ Storregionerna skapar större avstånd mellan befolkningen och makten. Liten region kan förlora dragkamp om statliga medel.
---	--

Starka områden som ger Gävleborg fördelar:

Alla län har det man är traditionellt starka på eller en serie uppbyggda resurser som tillsammans bilda en god bas för utveckling. Det finns också mycket i samhället som går att betrakta som rena basfrågor. Det är sådant som alla regioner har och som bara måste fungera i samhället. Kommunal välfärd och service är ett exempel på en sådan basfråga. Alla har kommunal välfärd, den måste finnas för att samhället skall fungera och den stoppar snabbt annan utveckling om den haltar. Andra frågor varierar dock mellan kommuner, län och även länder. Det är skillnaderna, de komparativa fördelarna och det unika som ger möjligheter att ligga i framkant. Även välfärdens områden kan naturligtvis utgöra komparativa fördelar om det finns områden som fungerar särskilt bra, placerar sig ovanligt högt i jämförelser osv.

Nedan redovisas ett urval av tillgångar som bedöms vara fördelsskapande eller unika och där Gävleborg ligger i framkant eller i en styrkeposition mot andra län.

Naturmiljö och kulturmiljö:

Gävleborg är ett rikt län beträffande natur- och kulturmiljö. Vi har ett historiskt kulturlandskap med levande jord- och skogsbruk. Här finns ett stort antal sjöar, vattendrag och en lång kuststräcka. Sträckan utefter södra Norrlandskusten med början i Furuvi i söder i Gävle kommun, längs Söderhamns och Hudiksvalls skärgårdar fram till och med Ragvaldsnäs i nordligaste delarna av Nordanstigs kommun, bildar sammantaget ett upplevelseområde med stora potentialer. De många öarna, fjärdarna och vikarna gör södra Norrlandskusten till en geografisk enhet med unika tillgångar. Naturmiljön i länet är varierande och inbjuder till friluftsliv och turism i länet. Den erbjuder också unika boendemiljöer och utgör grunden för många företag, såväl små som stora. Gävleborg är med sitt läge mitt i Sverige nära för många som vill uppleva dessa värden.

I Gävleborg ligger vi miljömässigt bättre till än landet som helhet, bland annat har länet möjlighet att nå fler av de långsiktiga miljömålen än landet i övrigt. Till exempel har vi kommit långt i omställningen bort från fossila bränslen och har flera värdefulla naturmiljöer skyddade. Länet har också med sina Hälsingegårdar en helt unik kulturmiljö att ta vara på. I och med ansökan att uppta Hälsingegårdarna på UNESCO:s världsarvslista har kulturmiljöfrågorna i länet lyfts.

Svenskar i allmänhet och gävleborgare i synnerhet förknippar Gävleborg med starka natur-, kultur- och miljövärden. Omkring 18 % av tillfrågade i Sverige och hela 52 % av tillfrågade i Gävleborg anger också just natur, skog, hav och älvar som kännetecknen för vårt län. Ytterligare 12 % (Sverige) och 19 % (Gävleborg) anger också fiske/fritid/turism och semester som kännetecknen för Gävleborg vilket i vissa avseenden är närbesläktat³.

Innovativa miljöer och kluster

Gävleborg har under ett decennium satsat på att bygga upp innovativa miljöer, kluster och innovationssystem inom ITK-området och har lyckats väl. Vi är en av få regioner som representeras och uppmärksammas i nationella program på området idag. Syftet med

³ Attitydundersökning 2007, (bilaga 2)

satsningarna är att knyta starkare band mellan akademi, näringsliv och offentlig sektor för att utveckla nya produkter och tjänster. Flera av de projekt som drivs i länet har långtgående internationella kopplingar och sker i samarbete med både privata och offentliga aktörer.

Gävleborgs kluster och innovativa miljöer verkar inom områdena geografiska informationssystem (GIS), fiberoptik, interaktionsdesign, distansutbildningar, äldrelivsbranschen, stål, kommunikations- och marknadsföringstjänster, industriell IT, radiomätteknik och interaktiv TV. Innovationssatsningarna omfattar företag och organisationer inriktade mot både privat och offentlig marknad. Här beskrivs några exempel på dagens satsningar:

”Radiocentrum Gävle” är en centrumbildning vid högskolan i Gävle med fokus på forskning, utbildning och industrisamverkan inom radio. Knutna till verksamheten är KTH och 17 st företagspartner. Basen är ett djupgående samarbete med Ericsson i Gävle som gjort det möjligt att bygga upp ett högpresterande radiolaboratorium till förfogande för forskare, studenter och företagspartner.

”Find IT” är en klustersatsning med övergripande syfte att konsolidera och vidareutveckla ett kompetenscenter, av världsklass, inom området Industriell IT som en strategi för att stärka konkurrenskraften hos regionens små- och medelstora företag. Kompetenscentret ska därutöver generera nya metoder/produkter/företag till regionen. Medverkar gör regionens stål-, pappers- och massaindustri samt en mängd privata och offentliga aktörer.

”Future Position X” (FPX) bygger Europas ledande klustermiljö för innovativ användning av geografisk information med fokus på att ta fram produkter och tjänster för att fatta trygga beslut. FPX har i Gävleregionen en för EU unik klustermiljö och den högsta koncentrationen av kompetens inom området i Sverige. FPX roll är att vara en oberoende arena för test, utveckling och marknadsföring av geografisk informationsteknik, tjänster och kunskap.

”Fiber Optic Valley” är ett innovationssystem som arbetar för att Sverige, med regionen i spetsen, ska bli världsledande inom utvecklingen av produkter och tjänster baserade på fiberoptik. En dynamisk och snabbväxande bransch som i princip all dagens informationsteknologi bygger på.

Kärnan i verksamhet är att hjälpa regionala företag att växa. Detta sker genom ett unikt stöd i form av forskning, utbildning, finansiering, kontakter och affärsutveckling – och en lika unik testmiljö för tekniska och beteendevetenskapliga studier.

I Gävleborg finns också det nationella ”Institutet för Human Teknologi” (IHT) som är ett nationellt kunskapscentrum inom området Design för alla. De utvecklar kunskap om och metoder för tillgängliga och användbara produkter. Här sker aktiv samverkan mellan forskning, näringsliv och offentlig verksamhet. IHT:s samlade kompetens och nätverk ger möjligheter att utveckla och tillämpa moderna och kvalitetssäkrade produkter. Syftet med institutet är att alla, oavsett ålder, kön, förmåga eller kulturell/etnisk bakgrund skall kunna delta i samhällsbyggandet.

Några andra konkreta exempel på arbete som bedrivs på området är framtagande av ett automatiserat informationssystem för samhällets blåljusmyndigheter, kostnadseffektiv validering och kvalitetsrevision för omvårdnadspersonal, tekniska och organisatoriska stödverktyg för förlängt kvarboende.

Stål- och verkstad - Industri världsklass

Stål och verkstad är tillsammans med skogsindustrin Gävleborgs två dominerande industrigrenar.

Runt de stora stålproducenterna i länet finns flera hundra små och medelstora företag med starka band som underleverantörer. En del av dessa är verkstadsföretag och andra levererar tjänster och service. Stål är världens mest använda konstruktionsmaterial och svenska stålföretag är generellt sett effektiva och tillverkar världsledande produkter. Gävleborg är ett av Sveriges starkaste nav i den svenska stålindustrin. I hård internationell konkurrens har stålindustrin år efter år rationaliserat och specialiserat sig på nischprodukter i allt högre grad, vilket lett till ökad produktivitet och världsledande högförädlade produkter. Den globala efterfrågan på stål under de senaste tio åren har lett till att stålproduktionen ökat med i genomsnitt drygt fem procent per år.

Den höga graden av specialisering har medfört att de svenska stålföretagen i stort sett inte längre konkurrerar med varandra. Idag är många svenska stålföretag världsledande inom sina respektive områden. Rostfria sömlösa rör från Sandvik och kullagerstål från Ovako är några av de världsledande produkter vi har i regionen. De stora stålföretagen i vårt län sysselsätter 30-40 % av arbetskraften i ett par av regionens kommuner direkt eller indirekt. De är tillsammans en dominerande lokal och regional arbetsgivare. Stål- och verkstadsindustrin spelar därför en mycket stor roll för tillväxten i regionen. Dessa företag tillför dessutom spetskompetens till regionen genom sin FoU som i en del fall är av yppersta världsklass.

I länet finns ett starkt industrikluster för utveckling av stålindustrin, ”Triple Steelix”. Detta är en regional utvecklingssatsning som ska göra stålindustrin i Bergslagen ännu starkare genom en effektiv samverkan mellan näringsliv, samhälle och forskning. Triple Steelix omfattar elva kommuner i tre län och även länsstyrelserna, högskolorna och regionala organisationer är engagerade. Huvudansvaret för genomförandet av aktiviteter i klustret ligger hos stålföretagens branschorganisation. Basfinansieringen för klustret är totalt 160 miljoner under tio år. De stora ståltillverkarna är alla med bland initiativtagarna och dessutom deltar ca 200 små och medelstora företag i arbetet.

Skogen och de förnybara energikällorna

Gävleborg är Sveriges största skogslän och har ett stort kunnande och en kultur kopplad till skogen. Länet kan stoltsera med det femte högsta virkesförrådet av tall i landet och vi har även bland de sex högsta tillväxterna i landet. Skogen skapar sysselsättning genom de ca 6 500 personer som är anställda inom skogsbruk, trä- och papperstillverkning inom länet. Gävleborg är bland de fyra tyngsta länen i Sverige när det gäller antalet anställda inom dessa yrken. Bruken i Iggesund, Vallvik och Korsnäs inom länsgränsen och Stora Enso Skutskär alldeles utanför, ger exempelvis ett betydande tillskott till vår industriella struktur och arbetsmarknad. I länet finns också Skandinavians största leverantör av biobränsle med huvudkontor i Hudiksvall. Vi har ett antal starka företag inom trätillverkning, sågat virke och inom andra led i förädlingskedjorna. Enbart i Hälsingland omfattar träförädlingen drygt 200 företag.

Skog och skogsbruk påverkar indirekt ekonomin på hela vår landsbygd och dess attraktionskraft genom möjligheterna till öppna landskap, jakt, fiske och naturturism. Ägare

till stora delar av Gävleborgs skogar är i dag knappt 14000 småskaliga skogsbrukare, där ca 38 % är kvinnor och resterande män⁴. Grova beräkningar från skogsstyrelsen anger att varje jobb i skogen i stort motsvarar ytterligare två arbetstillfällen i det övriga samhället. I de samlade areella näringarna (jord och skogsbruket inkl trä- och massaindustrin) arbetar idag ca 30 % av arbetskraften i länet vilket är betydligt högre än riksgenomsnittet.

En mycket stor andel av den energi vi använder i länet kommer också från skogen, knappt 50 % av den totala energimixen. Detta är en högre andel än vad som gäller i de flesta av Sveriges län och visar främst att vi har en kommunal energisektor som i hög grad genomfört sin omställning från fossila bränslen till biobränslen. I länet finns också väl utvecklade projekt runt närvärme och tre stora produktionsanläggningar för pellets. Vi har också en stor andel av landets torvtäkter inom Gävleborgs gränser även om användningen av torv i sig är mycket omtvistad. Skogen i länet är också betydelsefull ur miljösynpunkt eftersom den idag fungerar som kolkälla för över 200 miljoner ton koldioxid⁵.

Gävleborg är utpekad som ett av Sveriges starkaste geografiska lägen när det gäller framtida utbyggnad av vindkraft⁶. Runt 9 % av landets bästa vindlägen finns i vårt län och ett stort antal kommuner och länsstyrelsen har på grund av detta fått extra planeringsresurser för att snabbt utreda exploateringsmöjligheterna. Det finns i Gävleborg även villiga investerare i form av flera nationella energibolag och länets eget bolag Samkraft-vind. De projekt som idag planeras i länet har en möjlig produktion som motsvarar elproduktionen i ungefär två kärnkraftsreaktorer. Detta motsvarar också en dryg fjärdedel av hela Sveriges planeringsmål för vindkraft till 2020. Med tanke på allvarliga brister och flaskhalsar i produktionskapaciteten för vindkraft i Sverige finns också en mycket intressant koppling till regionens kunskaper inom stål och hydraulik.

Fysisk infrastruktur och kollektivtrafik

Gävleborg är porten till Norrland för både väg-, spår- och båttrafik. Vi har i tid räknat mycket nära till internationell flygtrafik, universitetssjukhus, flera högskolor och universitet och en stor arbetsmarknadsregion. Den idag befintliga infrastrukturen möjliggör för befolkningen att snabbt pendla till dessa inrättningar. Regionen har en mycket väl utbyggd kollektivtrafik för persontransporter och som ett exempel sker idag drygt 900 000⁷ resor årligen med våra X-Tåg. Bra pendlingsmöjligheter för människor finns främst i nord-sydlig riktning. Tyvärr har vi också för bland annat godstrafiken allvarliga kapacitetsproblem som dock skulle kunna byggas bort. Gävle hamn är på väg att växa fram som en mycket stark och viktig aktör i infrastruktursystemet och kommer att öka godsflöden till och genom vårt län. Gävleborg har också en mycket långt gången satsning på fiberoptik vilket medför en bra och stark tillgänglighet även på tätortsnära landsbygd.

⁴ Skogsstyrelsen 2008.

⁵ Se föregående.

⁶ Energi- och Klimatstrategi, länsstyrelsen, 2008.

⁷ X-Trafik, 2008

Forskning och Utveckling (FoU) i valda segment.

FoU är ofta inte det första gemene man förknippar med Gävleborgs län men faktum är att det i länet bedrivs ledande forskning på några specifika områden. Högskolan i Gävle är ett av länets forskningsnav som tillsammans med FoU bedriver forskningsarbete inom industrin.

Forskningen på HiG profileras mot tre valda områden där spetskompetens finns:

1. Byggd Miljö
2. Hälsofrämjande arbetsliv
3. Radiomätteknik.

Byggd Miljö omfattar bl.a. energiteknik, ventilations- och strömningsmekanik, materialteknik och kemi, som har stor betydelse för den hållbara utvecklingen och framväxt av ny miljöteknik. Hälsofrämjande arbetsliv omfattar forskning med inriktning mot olika hälsoaspekter på arbetslivet. Till området hör uppkomst, behandling och förebyggande av belastningsskador, men också vård, idrott och socialt arbete liksom hälsopedagogik. Forskningen på Högskolan i Gävle riktas också mot det strategiskt viktiga området elektronik och då särskilt radiomätteknik.

Högskolan samverkar också inom ett antal s.k. innovativa miljöer med lokala och regionala aktörer och med Teknikparkerna i regionen liksom med den Regionala inkubatorn och studenternas Drivhus.

Det privata näringslivet och framför allt de större bolagen och koncernerna har i flera fall en mycket målinriktad satsning på avancerad forskning inom utvalda nischer. FoU är en tydlig hörnsten bakom bl.a. Sandviks, Ovakos, Ericssons och Korsnäs utveckling genom åren och grunden för deras världsledande ställning. FoU är också avgörande för fortsatt affärsexpansion.

Sandvik har som exempel en mycket målinriktad satsning på avancerad forskning inom utvalda stålsortiment och satsar totalt 4 % av omsättningen på FoU. 2 200 personer arbetar inom detta område, varav många är specialister med hög utbildning och kompetens. De har en stor andel av sin FoU i Sandviken och bland annat har Sandvik Materials Technology ett av Europas största FoU-centrum för avancerade rostfria material och speciallegeringar. Omfattande resurser satsas även på utveckling av de egna produktionsprocesserna för att möjliggöra tillverkning av produkter som både har bättre prestanda och lägre tillverkningskostnader⁸.

Gävleborgsregionen har idag landets högsta patentfrekvens, med 4.89 patent på 10 000 invånare. En viktig anledning till detta är en offensiv hållning till patent från Sandvik och andra stora företag som idag besitter över 4 500 aktiva patent. Nyckelfrågan för fortsatta satsningar på FoU är att regionen kan säkerställa den kompetensförsörjning som de stora företagen behöver.

Kultur, idrottsliv och upplevelser

Kulturen, idrotten och upplevelserna i Gävleborg är både tillgångar och möjligheter för framtiden. Sektorerna är en styrka både för bilden av Gävleborg vi visar utåt, för vår egen identitet och vårt välmående. De är också mycket viktiga för framväxten av en besöksnäring.

⁸ Tillväxtkontoret, Sandvikens kommun, 2008.

Gävleborgsregionen har ett stort kulturellt utbud i samhället. Läns museet, Hälsinglands Museum, Folkteatern, Gävle Symfoniorkester och IDKA (Institutet för digitala konstarter) är några av de institutioner som bedriver kulturverksamhet.

Unika besöksmål som Träteatern, Järnvägmuseet, Gävle konserthus och det blivande världsarvet Hälsingegårdar lockar långväga besökare. Natur- och djurupplevelserna har bredd och visar viktiga naturvärden. Några välkända exempel är Järvzoo (med rovdjurscentret), Furuviksparken och Wij trädgårdar. Vi har ett starkt arenautbud i t.ex. Läkerol, Göranssonska och Dina arena som kan ta emot större grupper och evenemang.

Konst, musik och teater bidrar till att skapa Gävleborgs profil bland annat genom ett rikt utbud av lokala och regionala arrangemang av hög klass. Gävleborg har också ett uppskattat och känt varumärke i Glada Hudik-teatern. I idrottsvärlden står sig Gävleborg oerhört starkt med ett flertal kända varumärken i de högsta divisionerna där bland andra Edsbyn bandy, Saik bandy, Brynäs IF, Gefle IF kan omnämnas. Bollnäs stora satsning på handikappidrotten är också Sverigeledande. Från Gävleborg kommer ett antal kända kulturprofiler som ex. Thomas DiLeva, Rolf Lassgård, Agneta Sjödin, Peter Stormare och Lill-Babs med flera.

Nationellt starka hållbarhetsprojekt

I Gävleborg finns ett starkt kunnande inom jämställdhet, miljö, tillgänglighetsfrågor och integration där mångåriga projekt i nationell framkant skapat bra fundament för en hållbar utveckling.

Inom jämställdhetsområdet finns exempel på flera större projekt som givit bestående avtryck i det regionala utvecklings- och tillväxtarbetet, projekten Jämrum (Centrum för genuspedagoger i Gävleborg), Partnerskap för jämställdhet i Gävleborg (Equal ESF), Gävleborg Jämt (projekt för jämställdhetsintegrering i länets kommuner, landstinget och statliga myndigheter), JGL (projekt för att ta fram en kvalitetssäkrad grundutbildning inom jämställdhetsområdet) och WINNET Europe (INTERREG IIIC). Satsningarna har många gånger rönt nationellt och ibland även europeiskt intresse. Även de lokala och det regionala resurscentraverksamheterna i länet har bidragit till att kvinnors villkor och förutsättningar inom tillväxtområdet belysts och stärkts. Genom alla de projekt som bedrivits har kunskapsnivån stärkts i länet och det finns många människor med goda kunskaper kopplade till olika typer av verksamheter, allt ifrån det som rör arbetslivets villkor till det som handlar om tjänster och service till medborgarna.

Inom miljöområdet finns Sveriges i särklass mest omfattande satsning på miljökunskande hos ungdomar genom Ungdomens miljöting. Här finns också Almi, Sveriges enda projekt för att hjälpa mindre företag med miljöarbete. I regionen finns dessutom ett flertal intressanta energi- och transportprojekt och i länet utprovas ofta nationella pilotprojekt från myndigheter och verk. I Gävleborg bedrivs spetsprojekt inom spårtaxi, avfallsområdet och geovärme. Här finns också ett antal starka aktörer inom förnyelsebar energiproduktion.

På tillgänglighetsområdet har Gävleborg några mycket framträdande verksamheter i t.ex. IHT, Unicum och SUH som arbetar med att stärka tillgängligheten i samhället för olika grupper. Användarvänlighet, design för alla och nationellt ledande satsningar på handikappidrott är viktiga aspekter i att skapa ett län för alla invånare.

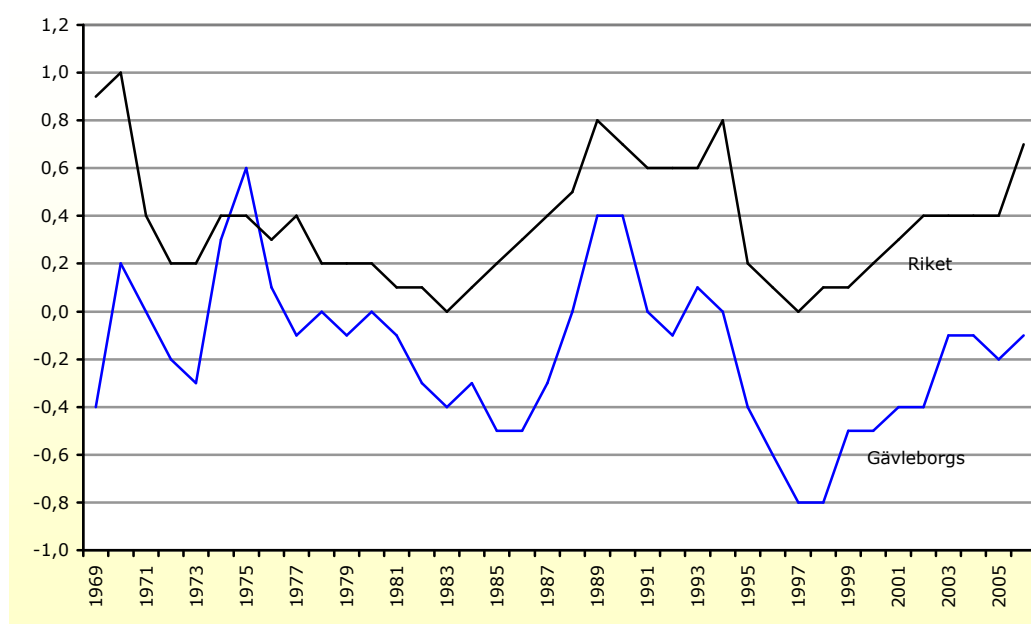
Inom integrationsområdet bedrivs också ett omfattande arbete för att skapa en god samverkan för att utveckla en arbetsmarknadsinriktad introduktion för flyktingar och nyanlända invandrare. Arbetet i Gävleborg har delvis varit ett föredöme i landet. Sedan flera år tillbaka finns överenskommelser mellan aktörer för att ge våra nyanlända flyktingar ett bra mottagande. För att förverkliga överenskommelserna sker idag en praktisk samverkan i projektet "Integration Gävleborg" bl.a. när det gäller flyktingmottagning, svenska för invandrare (SFI) och hälso-/sjukvård för barn och ungdomar. Dessutom har ett flertal projekt och aktiviteter startats. Några exempel på sådana är projekten Öppna Dörrar, Matchning Gävleborg, Yrkes-Sfi Gävleborg och Samhällsinformation på olika språk

Gävleborg har också genom satsningar på entreprenörskap i skolan och på satsningar i Ung Företagsamhet nått stora framgångar när det gäller intresset för entreprenörskap och företagande. Regionen har idag en av Sveriges mest lyckade och största genombrott gällande UF och 2008 är Gävleborgs UF näst störst i landet.

Sandvikens kommun har under några år bedrivit ett pilotprojekt för ökad kvalitet i vård och omsorg genom validering och kompetensutveckling. Detta är ett utvecklingsarbete i samverkan med företag och forskning och med ett koncept som kan växa sig större och i princip validera kunskaper inom vilken sektor eller hos vilken målgrupp som helst. Metodiken kan vara platsoberoende och göras i realtid via distansteknik. Teoretisk validering genomförs direkt i det IT-baserade verktyget i realtid och validering av praktiska moment genomförs i en specifikt utvecklad lägenhet där praktisk kompetens visas utifrån skapade vardagssituationer.

Gävleborgs demografiska läge – framtidens stora utmaning:

Den demografiska utvecklingen i Gävleborg är en stor och avgörande fråga för länets utveckling. Länet har i stort sett haft en fallande nettobefolkningsutveckling de senaste 40 åren, med få variationer. De senaste tio åren har dock den negativa utvecklingen fortlöpande förbättrats, främst på grund av ett immigrationsöverskott. Endast Gävle kommun uppvisar dock en stabil stigande trend i nettobefolkningen trots enskilda positiva utfall periodvis i andra kommuner.⁹ Den 31/12 2008 fanns 275 908 invånare i Gävleborg, en ökning med 352 personer jämfört med 2007.¹⁰



Procentuell befolkningsförändring,
källa: Väger till hållbar utveckling¹¹

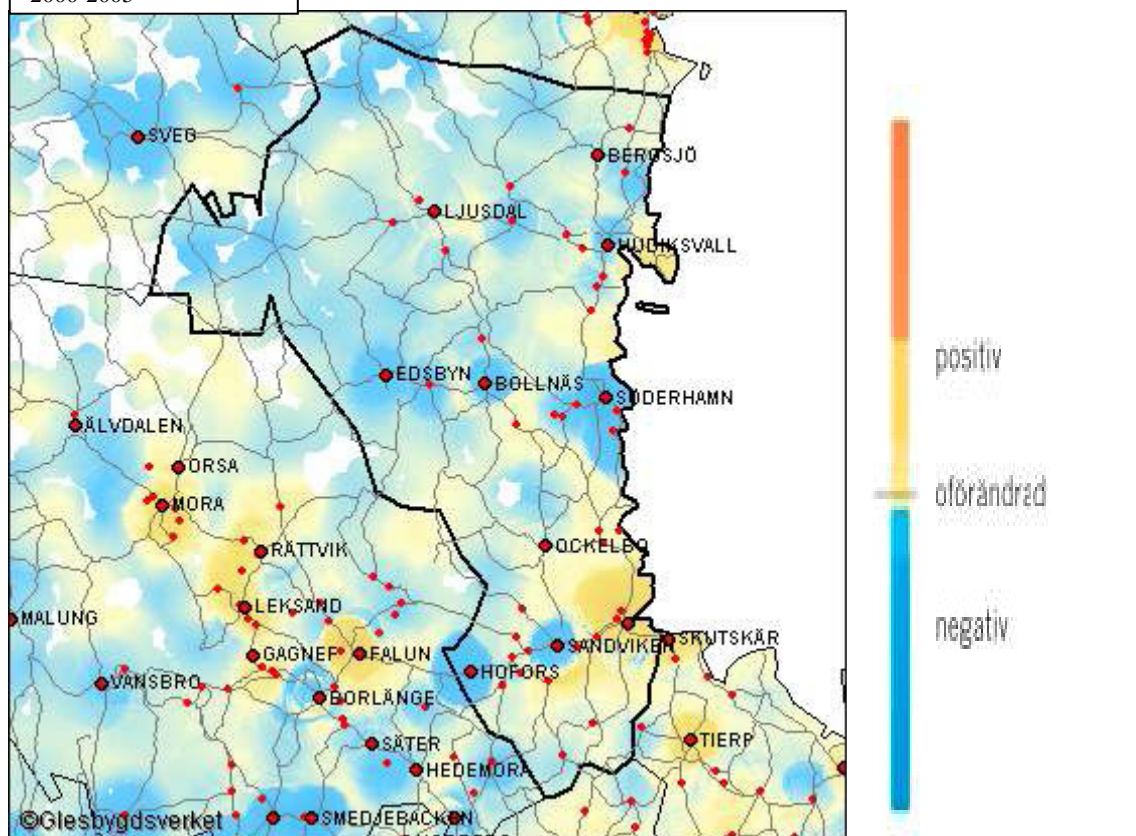
Idag bor 63 % av våra länsinvånare i stad, 35,5 % i tätortsnära landsbygd och endast 1,4 % i egentlig glesbygd. Flera av de större tätorterna med omnejd har haft den mest negativa befolkningsutvecklingen. De områden som utvecklats bäst är de i den tätortsnära landsbygden.¹¹

⁹ Väger till en hållbar utveckling, RG och L.sty 2007 (bilaga 1)

¹⁰ SCB befolkningsstatistik

¹¹ Väger till en hållbar utveckling, RG och L.sty 2007 (bilaga 1)

Befolkningsutveckling
2000-2005

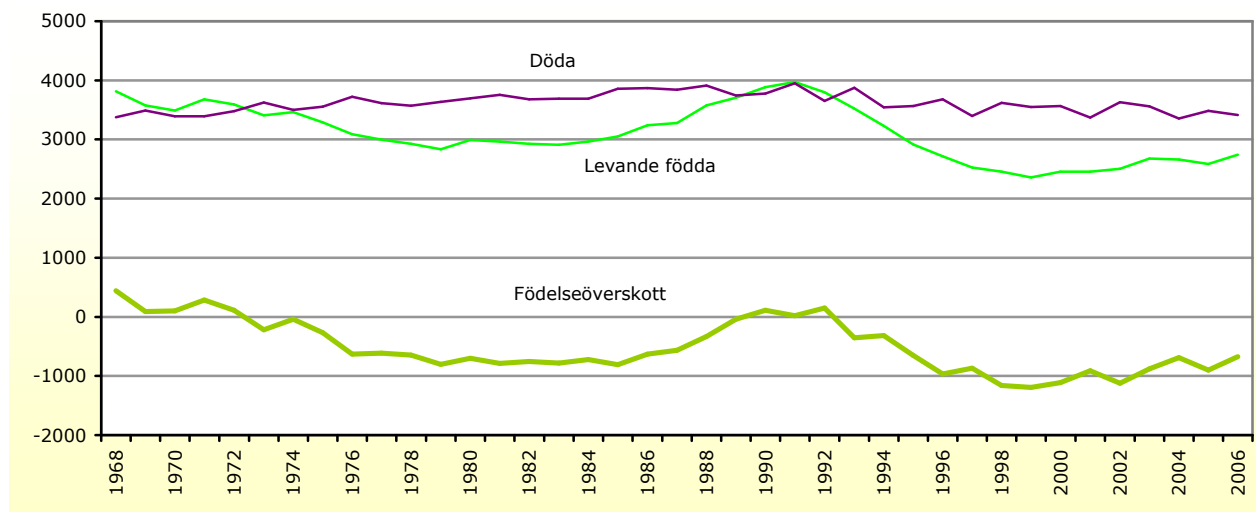


(Källa: Glesbygdverket 2005)

Åldersstrukturen hos dem som flyttar bidrar starkt till en åldrande befolkning. I Gävleborg är idag snittåldern ca 43 år, i jämförelse med riket där snittåldern är 41 år. En tydlig trend för både riket och regionen är också en konstant stigande snittålder. En viktig faktor som påverkar detta är att regionen har en proportionellt stor utflyttning av yngre och proportionellt stor inflyttning av medelålders eller äldre medborgare. I åldern 18-24 år hade Gävleborg 2008 en nettoutflyttning motsvarande 456 personer (289 flickor och 167 pojkar).¹² En förklaring till att fler flickor än pojkar lämnar regionen kan vara den starkt könsuppdelade arbetsmarknaden med färre utvecklingsmöjligheter inom traditionellt kvinnliga yrken och för svag motivering för unga kvinnor att vilja stanna kvar och söka sig till för länet starka branscher. Detta medför i förlängningen en demografisk snedfördelning med för få kvinnor i fertil ålder i förhållande till män vilket i sin tur påverkar födselotalen. Det är också relativt vanligt med ett negativt födelseöverskott i Gävleborg (fler människor som dör än som föds). Sedan 1976 har det endast under fem år varit ett omvänt förhållande. De senaste 40 åren har andelen äldre (över 65) ökat från 14,7% av befolkningen till 20,0 % av befolkningen. Under samma period har andelen yngre (0-19) minskat från 27,7% till 22,8 % av befolkningen. Prognoser anger också att Gävleborg inom de närmaste 40 åren kommer att ha dubbelt så många invånare som idag som är över 85 år.¹³

¹² SCB befolkningsstatistik

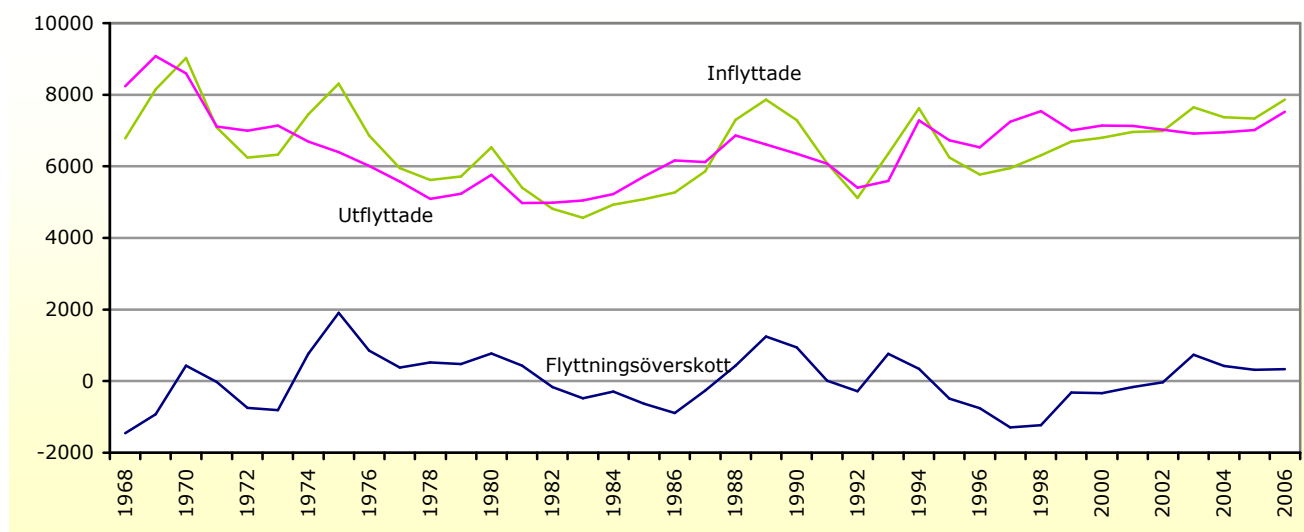
¹³ Vägar till en hållbar utveckling, RG och L.sty 2007 (bilaga 1)



Trenden att befolkningens genomsnittsålder ökar syns också i att försörjningskvoten har ökat i länet. En hög kvot i detta sammanhang innebär ett högre tryck på den arbetande delen av befolkningen, som skall försörja de personer som är för unga eller för gamla för att vara på arbetsmarknaden. Totalt har idag 8 län i Sverige en högre kvot än Gävleborg. Intressant att notera är att försörjningskvoten som regel ofta förbättras (dvs. sjunker) i paritet med storleken på tätorten som undersöks. Detta innebär att städer rent generellt alltid har en väsentligt lägre kvot än mindre samhällen och glesbygd. Viktigt att komma ihåg är också att kvoten inte tar hänsyn till ideellt arbete, föreningsliv, feriearbete m.m. som ibland kan vara mycket omfattande i grupper yngre än 19 eller äldre än 65.

Det totala antalet människor som flyttar in och ut från Gävleborgs län är relativt normalt i förhållande till riket och visar under den senaste tioårsperioden på ett litet flyttningsöverskott (fler som flyttar in än ut). Regionen har dock en relativt låg tillströmning av invånare som flyttar mellan län inom Sverige, s.k. "inrikesflyttning". År 2007 var det bara fyra län som hade en lägre andel inrikesflyttare än Gävleborg och samtliga fyra finns i norra Sverige. Den huvudsakliga förklaringen till den positiva utvecklingen i flyttningsöverskottet är antalet utrikes inflyttade, och då framförallt våra flyktingar.¹⁴

¹⁴ Se föregående



Immigrationen av utlandsfödda till Gävleborg har varit synnerligen betydelsefull ur demografisk synpunkt. De i snitt mellan 800-1200 flyktingar som årligen kommer till länet bromsar kraftigt den befolkningsminskning som länet annars skulle ha¹⁵. Utan ett mottagande av flyktingar skulle länet ha tappat ytterligare ca 12 000 invånare bara under de senaste tio åren. Om hänsyn också tas till demografisk utveckling till följd av anhöriginvandring och utlandsfödda som kommer till Gävleborg utan flyktingskäl (till exempel via riktade projekt som Hollandsprojektet) bidrar utlandsfödda i ännu högre grad till ett positivt befolkningsutfall. Totalt sett valde 1 918 personer från utlandet att komma till länet under år 2007. Totalt valde 640 personer att flytta till utlandet från Gävleborg. Flyttningsöverskottet från utlandet till länet uppgick därmed till drygt 1 200 personer. Särskilt hårt drabbade rent demografiskt skulle kommunerna Söderhamn, Bollnäs och Ljusdal bli utan ett mottagande av utlandsfödda. År 2007 hade dock ingen kommun ökat i befolkning utan ett inflöde av utlandsfödda. Samtliga län i närområdet, utom Uppsala, är också helt beroende av sina flyktingar för ett positivt befolkningsnetto. I det sammanhanget blir också prognoserna för svensk immigration intressanta. Bedömningar visar att Sverige tros öka immigrationen med ca 3 % per år under de närmaste trettio åren. Detta innebär att vi omkring år 2040 kommer att ta emot omkring 200 000 immigranter årligen till Sverige och detta kan jämföras med ett beräknat barnafödande nationellt som tros ligga på runt 100 000 nya individer¹⁶.

Bland flyktingarna själva är det generellt idag tyvärr bara 44 % som önskar bo kvar i sin hemkommun i Gävleborg, vilket är den sämsta siffran i Norrland. Långa handläggningstider och svårigheter att få jobb upplevs som två viktiga saker att förbättra. Men positivt är dock att ca 77 % av flyktingarna i samlade Norrland upplever sin första tid i Sverige och sin introduktion som positiv¹⁷.

¹⁵ Integrationssamordnare, Robert Larsson, Länsstyrelsen, 2008.

¹⁶ fil dr Charlotta Hedberg, Stockholms universitet, och professor Bo Malmberg, Stockholms universitet samt Institutet för Framtidsstudier. 2008.

¹⁷ Utmamnordiska invandrares erfarenheter introduktion och integration i Norrland, Länsstyrelsen Västernorrland, m.fl. (2008)

Tre kommuner ökade sin nettobefolkning år 2008: Gävle, Sandviken och Ockelbo. Även 2007 var det tre kommuner som ökade sin nettobefolkning: Gävle, Sandviken och Nordanstig.¹⁸ Rent generellt är merparten av ökningarna relativt små och även för Gävle kommun är det inte ovanligt att likstora städer i närområdet växt i snabbare takt. Så är t.ex. fallet 2007 i Västerås, Örebro och Karlstad.

Enligt den senaste svenska långtidsutredningen kommer andelen invånare i arbetsför ålder att minska i alla länets arbetsmarknadsregioner fram till 2020. Detta ställer ökade krav på tillväxtförutsättningar, offentliga välfärdssystem och företagens kompetensförsörjning. Ur ett europeiskt perspektiv minskar också ålderskullarna i stora delar av Europa fram till 2050 om inte EU genomför en omfattande ökning av invandringen. Bedömningar antyder att vissa regioner i Polen, Bulgarien, östra Tyskland, norra Spanien och södra Italien blir särskilt hårt drabbade av problemet med minskande befolkning. Invandring, utvecklade välfärdssystem och god barnomsorg framhålls som de huvudverktyg i EU som finns att använda för att möta den europeiska utvecklingen. Sannolikt blir dragkampen om Europas ungdomar till universitet och arbetsmarknad kännbar även för de nordiska länderna.

Fritidsboende har också på senare tid visat sig vara ett intressant fenomen kopplat till boende och demografi. I dagsläget räknas befolkningsunderlag i Sverige på var någonstans en person är skattskrivnen eller placerad. Detta innebär i praktiken att den tid som människor tillbringar i Sveriges drygt 500 000 fritidshus inte räknas in i demografin för det län där fritidshuset är placerat. Vissa län, däribland Gävleborg, skulle dock falla ut positivt rent befolkningsmässigt om även fritidsboende räknades in i bilden¹⁹. Idag väljer betydligt fler personer utanför vårt län att skaffa sig ett fritidsboende inom regionen än det omvända. Folk tillbringar också allt mera tid i sina fritidshus och lägger mera investeringar på standardhöjningar. Detta medför en utveckling som alltmåra suddar ut gränserna mellan fritid och reguljärt boende. Vi har därmed en ”extra” befolkning som både konsumerar, bidrar till mångfalden och betalar kommunal fastighetsavgift, men som också ställer krav på infrastruktur och delar av samhällsservicen. Om hänsyn tas till fritidsboendet och skulle troligen den svenska landsbygden tona fram som mera levande och befolkad än vi annars tror och statistiken visar. Runt +2 % befolkningsökning skulle utfallet sannolikt bli för Gävleborgs räkning om alla regioner räknade samman sitt totala in- och utflöde av fritidsboende. Fritidsboendet är sannolikt också en viktig inkörsport till mera permanent boende i många kommuner.

I länet har vi också en kortare medellivslängd och en högre dödlighet i hjärt- och kärlsjukdomar, särskilt bland yngre. Det finns stora geografiska skillnader inom länet med en större hjärt- och kärlproblematik i framförallt norra Hälsingland. Folkhälsan har därför en direkt påverkan på den demografiska utvecklingen²⁰. I den nationella folkhälsopolitiken framhålls vikten av fortlöpande satsningar för att förbättra levnadsvanor genom att uppmärksamma effekterna av fysisk inaktivitet, tobak, alkohol och dåliga kostvanor. WHO har beräknat att 80 procent av hjärt- och kärlsjukdomarna, 90 procent av typ II-diabetes samt 30 procent av all cancer går att förebygga genom bra matvanor, tillräcklig fysisk aktivitet samt rökstopp. Den senaste befolkningsenkäten med tilläggsurval på kommunnivå kring hälsa och levnadsvanor genomfördes i länet 2007. Den visar bl.a. att 61 procent av männen och 45 procent av kvinnorna har övervikt, 14 procent bland både män och kvinnor har fetma (dvs. BMI 30 eller mer).

¹⁸ SCB statistik, 2008, (bilaga 3)

¹⁹ Müller, ”Ingen fritidshus demokrati i Sverige”

²⁰ Samhällsmedicin, Okt 2008.

32 procent av männen och 21 procent av kvinnorna använder tobak dagligen. Den visar även att befolkningen i länet, liksom i riket, ligger långt ifrån gällande rekommendationer kring fysisk aktivitet och kost.

Förutsättningar för en god demografisk utveckling:

Förutsättningarna för en god demografisk utveckling handlar lika mycket om att stimulera en ökad inflyttning som att stimulera en minskad utflyttning. Detta gör frågan om hur vi bör agera komplex och mångfacetterad.

Både gävleborgare och boende i övriga delar av Sverige anser att Gävleborgs län är ett bra ställe att bo och leva i överlag. Gävleborg anses erbjuda möjligheter till bra boende och en bra miljö att leva och växa upp i. Dessutom är folk överlag mycket positiva till länets möjligheter till bra fritidsboende, liksom att man i hög grad instämmer i att länet erbjuder goda möjligheter till semester och turism. Många boende i andra delar av Sverige anger dock också att de inte vet vad länet har att erbjuda i form av upplevelser, eller saknar åsikt i stort.²¹

Attraktionskraften hos länet som helhet bedöms som relativt hög av gävleborgarna när de själva skall bedöma sitt län. Ca 70 % av gävleborgarna ger länet höga betyg som en plats att leva och bo i, och 94 % av gävleborgarna kan tänka sig att rekommendera andra att flytta hit. Många svenskar utanför länet har också en positiv bild av länet. Dock är det ca 60 % som inte har någon åsikt alls om hur Gävleborg är att bo och leva i.²²

Fyra faktorer anses allmänt vara styrande när det gäller möjligheterna till inflyttning. Alla är generella och viktiga för att attrahera nya invånare att flytta till ett län²³. De fyra är:

- Möjligheter till arbete eller studier
- Ett attraktivt boende
- Goda sociala nätverk
- En bra samhällsservice/välfärd.

Ytterligare faktorer av vikt utöver de fyra ovanstående kan nämnas. Det är av stor vikt hur infrastrukturen fungerar då den öppnar möjligheter för att resa med liten tidsåtgång. Särskilt för unga, äldre, invandrare och personer utan bil är kollektivtrafiken av avgörande betydelse för boende, sysselsättning och upplevelser.

Kommunernas grundläggande rykte/attraktionskraft och kända varumärken är också viktiga faktorer för att attrahera nya människor eller företag. De är dock minst lika viktiga också för våra egna invånare för att skapa identitet och stolthet. Den allmänna attraktionskraften för länet är så viktig att den behöver en egen förklaring som en femte faktor för demografisk utveckling.

- En regional attraktionskraft

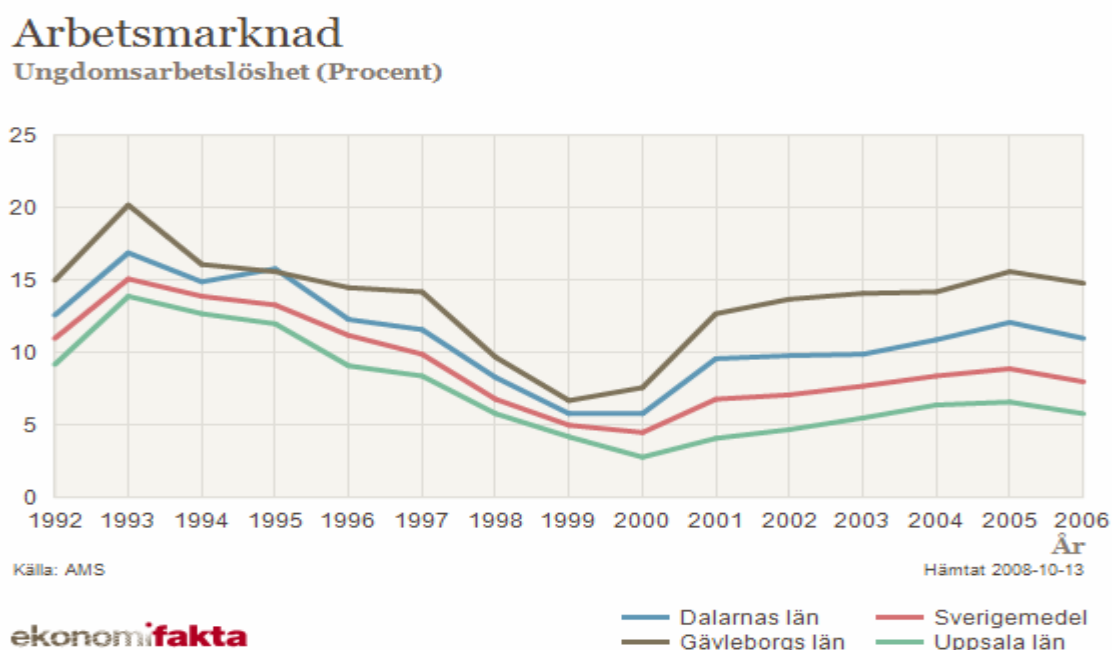
²¹ Attitydundersökning 2007, (Bilaga 2).

²² Se föregående

²³ Kairos Future 2008.

Möjligheterna till arbete eller studier:

Den vanligaste och viktigaste orsaken till ett byte av bostadsort är för de flesta relaterad till ett byte av jobb eller studier. Tillgången till arbete hänger tätt samman med den tillväxt som finns i en region. Vår relativt svaga tillväxt och arbetsmarknad utgör därför en försvagande faktor för flyttningen till länet. I Gävleborg uppgick år 2007 den öppna arbetslösheten till 4,2 % av männen och 3,8 % av kvinnorna. Motsvarande siffror för riket som helhet är 3,0 % av männen och 2,8 % av kvinnorna²⁴. Bäst lokal arbetsmarknad finner vi i länet i Ockelbo kommun och svårast är den lokala arbetsmarknaden i Söderhamns kommun. Särskilt problematisk för länet är också den ungdomsarbetslöshet som skiljer ut sig mot både riket och omgivande län.



Endast Ockelbo kommun ligger i vårt län i paritet med medeltalet för Sverige, när det gäller ungdomsarbetslösheten. En svag arbetsmarknad blir därmed en viktig faktor till att främst många relativt unga väljer att lämna länet. Utöver öppet arbetslösa i befolkningen deltar ytterligare ca 1,7 % av befolkningen i någon form av arbetsmarknadsprogram. Ett allvarligt strukturellt problem på den regionala arbetsmarknaden är den starka yrkessegregeringen som finns mellan män och kvinnor. Gävleborg har idag fast inrotade mönster som anger inom vilka yrken det är lämpligt att arbeta beroende på kön och detta styr också i hög grad människors studieval²⁵. Vi har också i likhet med många andra län en kraftig underrepresentation när det gäller både kvinnor och invandrare i ledande beslutsfattande positioner. Dessa strukturproblem hämmar både inflyttning och bromsar tillväxt.

I den privata sektorn pågår en ständig omvandling som är av stort regionalt intresse för en stabil framtida arbetsmarknad. I såväl industrin som tjänstesektorn finns sektorer som är växande och krympande, vilket påverkar vår totala sysselsättning.

Totalt minskade antalet sysselsatta i industrin i länet med netto 1 256 mellan åren 1993 och 2005. Fyra industrigrenar har dock svarat för en sysselsättningstillväxt i länet. Dessa

²⁴ AMS 2008

²⁵ Samlad bild från fokusgrupper, RUP 2008.

branscher är metallvaruindustrin, stål- och metallverk, träindustrin, och övrig tillverkningsindustri. Tillsammans har dessa fyra branscher ökat sina sysselsatta med 2 766 sedan 1993. De krympande branscherna har i industrin under samma period minskat antalet sysselsatta med 4 022. Andelen industrisysselsatta i länet som finns den växande delen av industrin har därmed ökat kraftigt och motsvarar nu 51,6 procent av samtliga industrianställda.

I den privata tjänstesektorn är det också fyra branscher som svarat för sysselsättnings-tillväxten mellan åren 1993 och 2005. Dessa är företagsservicefirmor, hotell och restaurang, datakonsulter och byggsektorn. Dessa branscher har tillsammans ökat antalet sysselsatta med 4 565 personer. De krympande branscherna i den privata tjänstesektorn har under samma period minskat med 512. Den totala tjänstesektorn har också växt snabbare i sysselsättning, jämfört med den totala industrin.²⁶ Ett segment som många bedömare tror kommer att växa sig allt starkare inom tjänstesektorn de kommande åren är också handeln. Den tillväxtanalys som gjorts på uppdrag av Region Gävleborg visar dock att denna tillväxt troligen inte kommer ske jämnt över länet utan koncentreras till några få starka handelsområden.

Ny intressant forskning visar också att tillväxt i ett län eller en kommun är mycket nära förknippad med det som kallas den kreativa klassen. Tanken bakom teorierna är att den starka globala konkurrens som råder starkt gynnar de regioner som har högst andel kreativa människor i befolkningen. Detta eftersom kreativitet allt snabbare är på väg att bli en ledande konkurrensfördel och drivande faktor bakom ekonomisk tillväxt överlag. Denna kreativitet mäts i tre olika dimensioner som kallas de 3T:na eller Talang, Teknologi och Tolerans.²⁷

Forskningen pekar vidare på att Sverige överlag transformerats till ett ekonomiskt system där teknologi, kreativitet och innovationer/innovativa miljöer blivit allt viktigare. Ca 35 % av den samlade arbetskraften i Sverige återfinns idag i yrken som räknas till den kreativa klassen, till exempel projektledare, konsulter, forskare, artister och kulturarbetare. En stark koncentration av den kreativa klassen återfinns i Sveriges tre största städer. Gävleborg som län placerar sig både bra och dåligt på rankingskalan för tillväxtförutsättningar enligt 3T metoden. Vi är sämst av 21 undersökta län när det gäller Talang (andel forskare, utbildningsnivå) Vi är på 6:e plats bland länen när det gäller Teknologi (innovationer, patent och högteknologisk industri). Vad beträffar Tolerans (andel homosexuella, kulturarbetare, utlandsfödda) placeras länet på 15 plats. Länet placerar sig i en total sammanräkning på 9:e plats i Sverige och kategoriseras som en "sovande skönhet". Det finns stora möjligheter att öka tillväxten men också en risk att helt missa att ta tillvara möjligheterna. Gävleborg har sannolikt klara förbättringsmöjligheter att tillvarata den kreativa klassen.²⁸

Arbetsförmedlingarna i Gävleborg bedömer vidare att obalanser råder på länets arbetsmarknad där ett antal faktorer påverkar möjligheterna att få ett framtida arbete²⁹:

- Bristen på arbetskraft är fortsatt stor
- Stora pensionsavgångar väntas de kommande tio åren
- Kompetensbrister bland de arbetssökande
- Högt andel långtidsinskrivna och personer med funktionshinder i sökandegrupperna
- Stort beroende av offentlig sektor, där arbetsmarknaden bedöms blir fortsatt kärv.

²⁶ Tillväxtanalys 2007, WSP

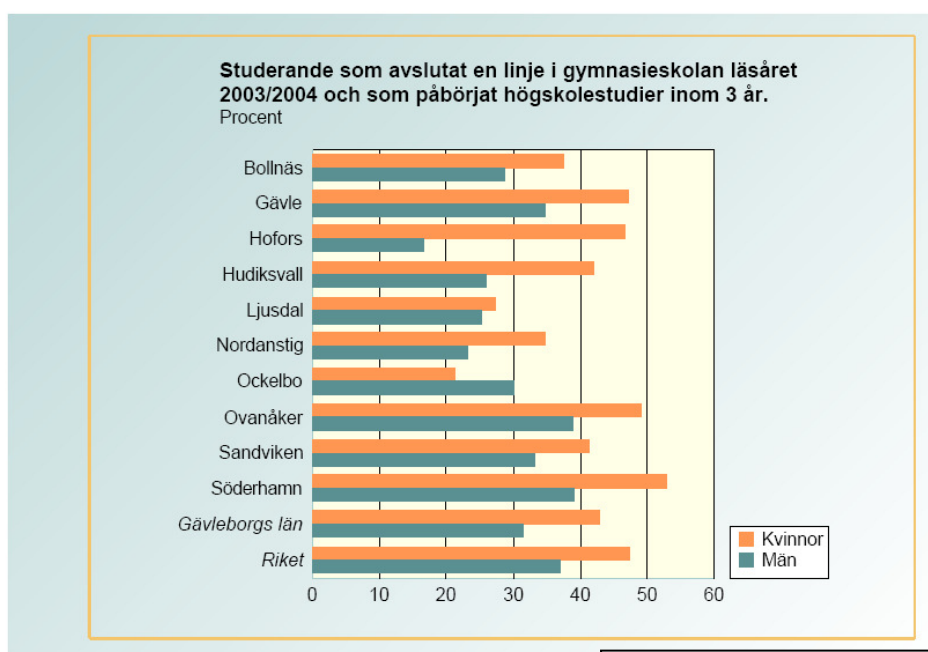
²⁷ "Sweden in the creative age", Richard Florida, Evelina Wahlquist, handelshögskolan i Göteborg m.fl. 2007

²⁸ Se föregående

²⁹ AMV, prognos för Gävleborg, 2008-09

- Allmänt traditionsbundna yrkesval
- Fortsatt höga ohälsotal trots nedgång

Vid sidan av arbete är studier en av de vanligaste orsakerna till att människor väljer att flytta sina bopålar. I Sverige som helhet väljer ca 43 % av ungdomarna att gå vidare till en högskoleutbildning inom tre år från avslutad gymnasieutbildning. Perioden om tre år anses viktig i studiesammanhang inte minst för att det är mycket svårt ekonomiskt för en yrkesarbetande familjeförsörjare att byta jobb mot studier. I Gävleborg väljer drygt 42% av flickorna vidare studier efter gymnasiet och ligger alltså i nivå med rikssnittet. Av pojkarna är det dock bara drygt 30% som väljer vidare studier inom tre år efter gymnasiet.



Källa: www.regionfakta.com

I länet som helhet har vi en betydligt lägre andel invånare med en eftergymnasial utbildning än riket i stort ³⁰. Detta gäller trots att vi har ett flertal relativt stora folkhögskolor, en egen högskola i Gävle och flera kommunala lärcentra med distansutbildningar. En höjd utbildningsnivå är också en viktig demografisk faktor på ett helt annat plan. Utbildningar och höjd kompetens öppnar vägen till fler valmöjligheter i livet, ökar känslan av välbefinnande och minskar dödligheten hos befolkningen. Lokal tillgång till högre utbildning av bra kvalitet är sammantaget en mycket viktig faktor för att förhindra en negativ demografisk utveckling i Gävleborg. Bara på högskolan i Gävle studerar idag 14 500 studenter. Totalt innebär detta ca 6000 helårsstuderande.

Ett attraktivt boende

En annan faktor som har visat sig viktig för människors val av bostadsort är möjligheten att hitta ett attraktivt boende. Detta gäller både bostadstyp och boendemiljön. I takt med att arbete kan utföras på distans och i allt flexiblare former ökar värdet av ett attraktivt boende. Sannolikt är en bred variation i både bostadstyper och boendemiljöer viktigt.

³⁰ Se bilaga 3 (allmänna regionfakta)

Bostadsmarknaden i Gävleborg har under flera år präglats av ett överskott på bostäder men är idag nära en balans. Fortfarande finns dock ett visst överskott i några kommuner samtidigt som det i andra kommuner uppstått en viss bostadsbrist (Gävle och Ovanåker). I flera kommuner har det funnits ett överskott av en viss typ av bostäder samtidigt som det funnits ett underskott av efterfrågade bostadstyper³¹.

Flera av länets kommuner försöker utveckla attraktiva boenden för att stimulera inflyttning. Attraktiva och välbelägna boendemiljöer kan vara avgörande för samhällets eller företagets möjligheter att dra arbetskraft till länet genom att vara det där lilla extra som får en sökande att välja Gävleborg. De är också viktiga för att kunna erbjuda våra invånare den typ av boende som passar för en viss livsfas. Studenter, barnfamiljer och äldre har som regel olika krav och bilder av vad ett attraktivt boende är. Detta gäller både i fråga om bostadstyp och boendemiljö.

De boendemiljöer som sannolikt kommer att efterfrågas allt mer av potentiella inflyttare och våra egna invånare är:

Boendemiljöer:	Värderade faktorer:
Boende i vattennära läge	Hav, sjö, älv, gärna fritidshus
Lantligt boende	Gård, djur, öppet landskap, kulturmiljö
Naturnära boende	Skog, tystnad, lugn, ofta i formen av fritidshus
Boende i tätortsnära landsbygd	Varierat utbud i kombination med närhet till staden, kollektivtrafik.
Staden	Närhet till samhällsservice, närhet till kommers och upplevelser.

Sannolikt är det också så att de olika attraktiva bostadsmiljöerna föredras av olika typer av målgrupper och att det därför är av stort värde att veta vilken målgrupp som efterfrågas av kommunen då nya bostäder planeras och planer antas.

Kommunerna anger en rad olika typer av hinder för att bygga nya bostäder där skälen varierar geografiskt och över tiden. Fyra kommuner anger ex. 2008 att det vore önskvärt med en högre utbyggnadstakt än de idag har planer för. De största hindren enligt kommunerna är höga produktionskostnader (alla utom Söderhamn) och brist på mark i attraktiva lägen (Bollnäs, Gävle, Ljusdal, Ockelbo, Ovanåker, Sandviken och Söderhamn).

Några kommuner anger även intressekonflikter, bristande planberedskap, vikande befolkningsunderlag, överklaganden av detaljplaner och svag inkomstutveckling för hushållen som hinder för ett ökat bostadsbyggande. Även problem att finna kapital och osäkra statliga villkor förekommer som problem.

Goda sociala nätverk

En naturlig och viktig faktor som styr flyttningsrörelser är tillgången till sociala nätverk av olika slag. Det kan handla om familj, släkt, vänner, kärlek eller liknande. Många av dessa

³¹ Länsstyrelsen Gävleborg 2008års bostadsanalys

sociala nätverk lever sitt eget liv mellan individer, medan andra relationer kan stärkas och påverkas av samhällets aktörer.

Ungefär 50 % av gävleborgarna anser att de själva är mycket gästvänliga och bra på att ta emot besökare och det är en bild som delvis styrks av svenska folket. Många ute i landet har dock ingen uppfattning om hur det fungerar i Gävleborg.³² Vad gäller tolerans och öppenhet är dock både gävleborgare och andra boende i landet mera pessimistiska om hur det fungerar i Gävleborg. De attityder som en turist eller annan tillfällig besökare möts av kan vara mycket betydelsefulla för bilden av Gävleborg hos ett stort antal människor under lång tid.

Trevligt bemötande, gästvänlighet, öppenhet och nyfikenhet på vad nya människor kan bidra med är sådana sociala interaktionsformer som kan få en tillfällig besökare eller nyinflyttad att trivas i vårt län. Detta gäller också i hög grad hur vi ser på olika grupper i samhället och hur väl vi arbetar med att bryta utanförskap. För en god integrationspolitik krävs sociala nätverk där fördomar om varandra kan ventileras och överbryggas. En demografiskt viktig grupp potentiella inflyttare är de anhörig-invandrare som söker sig tillbaka till sina familjer som bor i länet. Tolerans och öppenhet anses vara viktiga faktorer för att locka både nya invandrare och andra kreativa människor till en bygd.³³

En viktig grupp potentiella inflyttare är de ”hemvändare” som kan välja att bosätta sig i Gävleborg eller på en helt annan plats. Många av dessa har lämnat länet i unga år och har någon form av socialt nätverk kvar i länet. De har också goda kunskaper om hur förhållandena är i länet och troligen en känsla kvar från sina egna upplevelser av att vara ung i här. Om dessa människor lämnat Gävleborg med en känsla av ett väl fungerande län med positiva upplevelser där man känt sig inkluderad, ökar naturligtvis chansen att valet för återflytt faller på Gävleborg. Detta är också ett viktigt skäl till att ha aktiva samhällsprocesser för att inkludera unga människor i samhällets beslutsprocesser. Idag arbetar länets kommuner med mycket olika ambitionsnivå vad beträffar ungdomars delaktighet.

För att inkludera unga människor i samhället och bredda demokratin behövs sociala nätverk mellan ungdomar och makthavare. Denna sociala interaktion måste ske på ungdomarnas villkor och ta sig an sådana former som de uppskattar. En god idé är att arbeta genom och via ungdomar för att nå andra ungdomar. Många ungdomar vill också koppla ihop sitt eget engagemang med givande och roliga upplevelser. Därmed blir de traditionella byråkratiska arbetsformerna inte så lätta att nyttja för att attrahera ungdomar.

För att ta tillvara äldre människors ofta rika erfarenhet och kompetens krävs också nätverk där de äldre ges möjligheter att bidra på sina villkor. Många äldre kommer troligen att ha tydliga krav på flera upplevelser än tidigare äldre generationer. De kommer också att generellt sett ha både bättre ekonomiska villkor och bättre hälsa för att delta i dessa upplevelser. Troligen kommer många äldre också att vilja bidra med såväl åsikter som arbetstimmar i samhället förutsatt att det kan ske på deras villkor.

Den sociala ekonomin kan också ha en betydelsefull roll för att skapa goda sociala nätverk. Genom socialt företagande, ett rikt föreningsliv och bra förutsättningar för ideellt arbete överlag skapas band mellan människor. Dessa band är oerhört viktiga för att bryta

³² Attitydundersökningen 2007, Bilaga 1.i RUP

³³ Sweden in the creative age, Florida m.fl, 2007

utanförskap, som är en betydelsefull faktor för många människors åsikt om det samhälle de lever i men ändå inte helt är en del av.

En bra samhällsservice

Funktion och kvalitet i den grundläggande välfärden är viktiga faktorer för en god befolkningsutveckling. En tillfredsställande samhällsservice påverkar både viljan att skaffa barn och viljan att bosätta sig på en viss plats. Särskilt viktig för inflyttningen är sannolikt den upplevda bilden av närhet och kvalitet i den kommunala skolan och den kommunala barnomsorgen. Att grundläggande kommunala kärnverksamheter avseende vård och omsorg, hälso- och sjukvård, kultur och fritid samt skola och utbildning håller hög standard och god kvalitet är viktigt för den regionala utvecklingen. Även en god folkhälsa betyder mycket för en god demografisk utveckling.

Minst lika viktig som själva funktionen i välfärden är bilden av densamma. En väl fungerande sjukvård eller skola med bra studieresultat, men som dras med ett dåligt rykte kan vara avskräckande för inflyttning. Av dessa skäl är nationella jämförelser och mätningar betydelsefulla för att tydliggöra kvalitet. Informationen om goda resultat ut till länsbefolkningen är också av stor vikt. Det räcker inte att vara bra på välfärd om inte boende i länet och potentiella inflyttare också vet om detta. I samtliga kommuner går så mycket som 80-90 % av det samlade skatteunderlaget till skola, vård och omsorg. Därför är det också angeläget att kunna visa upp kvalitet för skattebetalarna.

I Gävleborg har den gemensamma sjukvården haft en period med strider om strukturfrågor och har som en följd av detta fått negativ publicitet. I nationella vårdjämförelser klarar sig landstinget betydligt bättre det senaste året (2008) än vid tidigare mätningar. Detta betyder att ett flertal framsteg har skett gällande kvaliteten på behandlingar och uppföljning i sjukvården. I 27 mätbara parametrar av behandlingar och bemötande återfinns också Landstinget Gävleborg bland de sju främsta landstingen i Sverige. Det finns visserligen brister kvar att åtgärda inom 34 andra områden, till exempel diagnoserna av diabetes, blindtarmsinflammation, stroke, gallstenssjukdom och livmoderhalscancer. En annan viktig fråga är väntetider som överskrider 90 dagar. Sammantaget är dock landstingets kvalitet bättre än den bild som ibland framträder i media.³⁴

En god kollektivtrafik som minskar avstånd och ökar mobilitet är också viktig för tillgängligheten till välfärdens kärnverksamheter. Stora geografiska avstånd till service drabbar främst glesbygden eller tätortsnära landsbygd utan kollektivtrafikförsörjning. Idag i Gävleborg har fler än 400 personer över 80 år längre än 10 km till sin närmaste dagligvarubutik³⁵. Stora avstånd till service har en oklar påverkan på inflyttningen, men bidrar definitivt till en långsam avfolkning i glesbygden.

En regional attraktionskraft

Regional attraktionskraft för ett län handlar ytterst om möjligheterna till det goda livet för människor som bor, lever och verkar i länets alla städer, tätorter och på landsbygden. Det innebär goda och trygga uppväxtvillkor för flickor och pojkar och att människor trivs och mår

³⁴ Öppna Jämförelser 2008

³⁵ Äldre i glesbygd, L.sty Gävleborg 2007.

bra och upplever livskvalitet. Det som är attraktivt för de boende blir också attraktivt för besökare samt företag och organisationer. Allt hänger ihop i den goda interaktionen mellan besökare och invånare samt företag och organisationer. Det är attraktionskraften hos enskilda städer, orter och landsbygd som tillsammans utgör den samlade attraktionskraften hos Gävleborgs län – förmågan att behålla och utveckla relationen med befintliga invånare, besökare och företag samt attrahera nya.

Regional attraktivitet kan delas upp i emotionell attraktivitet och funktionell attraktivitet. Emotionell attraktivitet består av mjuka värden såsom identitet, natur, kultur, historia, vackra och tilltalande stadsmiljöer och landsbygdsmiljöer, människors attityder samt tolerans och respekt för andra människor av olika ålder, ursprung, kön, sexuell läggning och politisk uppfattning. Funktionell attraktivitet består av bostäder, arbetstillfällen, utbud av offentlig service (vård, skola och omsorg m m), kommersiell service (detaljhandel, service, tjänster, restauranger m m) kultur och fritidssysselsättning, infrastruktur, kommunikationer etc.

Regioner och platser som har attraktionskraft har platskvalitet som är en unik uppsättning av attribut som definierar en plats och som gör den attraktiv. Platskvalitet kan delas upp i tre dimensioner³⁶:

- Miljön – en kombination av naturliga och byggda miljöer
- Människorna – en mångfald av människor med olika ålder, kön, ursprung, sexuell läggning och politisk uppfattning som interagerar och skapar möjligheter så att alla kan bli delaktiga och hitta en plats i samhället.
- Händelser – att det händer saker och/eller finns något att sysselsätta sig med. gatuliv, kaféer, restauranger, konst, musik, shopping, nöjen, utomhusaktiviteter, fritidssysselsättning m m.

Attraktionskraft handlar om att utveckla och tydliggöra ett varumärke. Ett varumärke är inte samma sak som en grafisk profil, en slogan eller en logotyp utan alla de bilder, känslor och associationer som skapas i anknytning till namnet. Det är dessa bilder och associationer som är Gävleborgs varumärke, och varumärkesutveckling handlar om att förstärka och i vissa fall förändra dessa bilder.

Varumärket är ett löfte. De bilder som skapas är ett löfte till den potentielle intressenten, ett informellt kontrakt. Volvos löfte är säkerhet – och varje Volvobil som rullar av bandet måste infria det löftet. På samma sätt är ett platsvarumärke inte enbart en fråga om kommunikation, utan handlar i minst lika hög utsträckning om leverans av de löften man skapar i kommunikationen.

En region skiljer sig från ett produktvarumärke i flera avseenden. En region är en mycket sammansatt och komplex ”produkt”, och vänder sig till ett antal olika målgrupper och intressenter. Komplexiteten ökar av att det också gentemot samma specifika målgrupp finns ett flertal olika bilder att förmedla. Gentemot samtliga intressenter måste det finnas en gemensam kärna i varumärkesplattformen som uppfyller de fyra kriterierna nedan:

- **Profil** – något speciellt och typiskt, en positiv association
- **Igenkänning** – något man ser/upplever där
- **Urskiljning** – något som avviker från andra

³⁶ Graffman, 2008

- **Minnesvärde** – något man kommer ihåg

Att skapa och utveckla attraktionskraft kräver ett medvetet arbete med analys, utvecklingsplaner och åtgärder som förhåller sig till regionens förutsättningar, utmaningar och möjligheter samt fokuserar på följande nyckelområden utifrån behoven hos invånare, besökare, företag och organisationer:

- Utveckling av den fysiska miljön – det offentliga rummet, mötesplatser, stadsplanering, arkitektur och kultur, stadskärnor och centrumhandel, landskapsmiljöer, infrastruktur, kommunikationer etc
- Utveckling av offentlig och kommersiell service – god offentlig service och en mångfald i utbudet av handel, kultur och nöjen
- Utveckling av människors attityder och beteenden mot varandra
- Utveckling av intern och extern kommunikation och marknadsföring

I arbetet med att öka attraktionskraften är det viktigt att prioritera målgrupper som vi har störst behov av att attrahera, och också ger störst möjligheter till goda resultat i förhållande till resursåtgången. En kan befolkningen delas in efter livsfaser för att erhålla en schablonmässig bild av vad som styr individens val. Risken med schablonbilder är att de bidrar till att lägga fast normativa värden om vad som är ”normalt”, vilket inte kan anpassas på alla individer eller grupper. Varje livsfas innebär olika värderingar och olika behov och krav när det gäller boende och social service. När vi förflyttar oss mellan livsfaser sker ofta också nya livsbeslut om var vi vill leva, vilka värden vi vill slå vakt om:

- **Första frihetstiden** – åldrarna 18-30, singlar eller par utan barn. Studier eller möjligheten att få arbete är vanliga anledningar till att man flyttar till en ort.
- **Ansvarstiden** – familjeperioden. Från familjebildning till att barnen börjar bli självständiga. I denna livsfas styrs beslut av andra värderingar än under ”frihetstiderna” och det handlar mycket om den rätta livs-/boendemiljön, trygghet i miljön, barnomsorg, skola etc.
- **Andra frihetstiden**. Från åldrarna 50-55 och uppåt. Barnen är utflugna, och paren i denna livsfas har ofta god hälsa och god ekonomi. I detta skede värdesätts kulturutbud, attraktiva boendemiljöer med social service och gärna närhet till vattendrag.

För alla dessa kategorier gäller det att basförutsättningarna måste finnas. Det vill säga möjligheter för individuell utveckling, intressanta och utvecklande arbeten, sociala välfärdssystem (skola, barnomsorg, vård och service), trygg och säker livsmiljö, kulturutbud, möjligheter till rekreation etc. Det är inte minst viktigt att det finns sociala nätverk såväl i strukturerad som i mera informell form och att vi har en öppen, generös och välkomnande attityd.

Kraftsamling runt målet – övergripande mål till 2013

Den demografiska utmaningen kan utan svårighet kopplas till ambitionen att bygga ett hållbart samhälle. Ekonomiska, ekologiska och sociala aspekter måste förenas i en ambition att göra Gävleborg så attraktivt som län att människor vill bo och leva här. Omvänt gäller också att utan en god demografisk utveckling kommer regionen ha allt svårare att upprätthålla en ekonomisk och social hållbarhet i framtiden.

Särskilt viktigt för Gävleborg är att skapa en sådan attraktionskraft för länet att inflyttningen ökar och att kunna erbjuda ett så gott liv i länet att fler väljer att stanna.

Det regionala utvecklingsprogrammet har ett enda överordnat, mätbart mål som har relevans för alla åtgärdsstrategier som länet behöver utveckla. Målet utmanar nationella trendprognoser, våra egna system, våra attityder till andra och oss själva, det utmanar bilden av vår attraktionskraft som län. Målet uppmuntrar oss att ta vara på de möjligheter som finns alldeles framför oss. Varje åtgärds mål och varje åtagande som presenteras i RUP skall vara en pusselbit för att nå det övergripande målet.

<p>Gävleborgs län skall öka sin befolkningsmängd och vid utgången av 2013 är vi 280 000 invånare i länet.</p>
--

Åtgärdsstrategi 1: Att lära och växa

Mål:

Gävleborg är 2013 en region där människor kan lära och växa. I Gävleborg kan samhällets och näringslivets behov av arbetskraft tillgodoses genom ett kvalitativt utbud av lärandemiljöer.

Åtagande:

Utbildningssystemet från tidig förskola till kvalificerad yrkes/högskoleutbildning ska på varje nivå stimulera flickor och pojkar, kvinnor och män till nya kunskaper och ökad kompetens. Detta för individernas egen skull, men också för att tillgodose länets behov av arbetskraft. Kunskap och ny kompetens ska kunna erbjudas som komplement även i miljöer utanför det traditionella utbildningssystemet. Det kan gälla validering, lärlingsutbildning och arbetsplatsförlagd utbildning. I Gävleborg finns ett stort antal kompetenta aktörer på utbildningsområdet med allt från kommunala aktörer till friskolor. Här finns också regionala folkhögskolor och högskola.

- En inventering av vårt läns alla möjligheter till utbildning, fortbildning samt validering ska tas fram. Utifrån denna bild bör länet verka för samverkan och samhandling mellan dessa aktörer.

De under perioden kraftigt minskade årskullarna på gymnasieskolorna i länet kommer att bli en stor utmaning för kommunerna. Inom några år kommer elevunderlaget i flera kommuner att vara väsentligt lägre än idag. Samtidigt finns en ibland kraftig dragkamp mellan både kommun- och friskoleverksamheter och ibland mellan kommuner. Det finns stora behov av att samverka över kommungränserna för att utveckla och behålla kvalitet, differentierade programutbud och förstärkta arbetslivskontakter.

- Redan 2009 bör det finnas en samverkansprocess igång med syfte att möta varierande elevkullar i länets gymnasieskolor

Högre studier av allehanda slag är mycket viktiga faktorer för både individens och regionens utveckling. Regionens högskola är därmed bland andra lärosäten oerhört viktig för regionens utveckling. Högskolan i Gävle innebär en nära möjlighet för många till högre utbildning och dessutom ett stort inflöde av unga människor till länet. Högskolan bidrar även med avancerad kompetens inom ett flertal områden. Utbudet på högskolan bör präglas av en än mer integrerad samverkan med omgivande samhälle. Särskild tyngdpunkt skall läggas på att tillgodose regionens expanderande näringsliv med efterfrågad arbetskraft. Detta är en viktig länk till att möta kommande problem med kompetensförsörjning i Gävleborg. Ökad samverkan mellan högskolan i Gävle och företag och organisationer är viktig. Ett närmare samarbete med grundskolan och gymnasieskolan motverkar minskande studentantal. Länets offentliga och privata aktörer skall också med tid och ekonomiska resurser stödja högskolan i Gävle genom lokala professurtjänster, utvecklade distansutbildningar och ingångar i kommunal verksamhet inklusive de kommunala bolagen för att i praktik utprova teoretiska modeller.

- Högskolan i Gävle skall profilera sig som regionens högskola.

- Regionala eller lokala projekt som stärker och utvecklar högskolans kvalitet skall prioriteras.

En viktig del i utbildningssystemet som ibland uppmärksammas för lite är de starka folkhögskolor vi har i länet. Folkhögskolorna är viktiga genom sin speciella karaktär och intagning av ungdomar till bland annat dramapedagog- och musikutbildningar. Skolorna är dock minst lika betydelsefulla i sin roll för att skapa en ny chans för många människor som av olika skäl behöver det. Betydelsen av en god utbildning och en höjd självkänsla kan knappast överskattas för individer som är inriktade på att göra ”revansch” i samhället.

Avgörande för kompetensförsörjningen och därmed viktigt för både ungdomar och företag är att det finns en smidig övergång från skola till arbetsliv. Ungdomar ska efter avslutad skolgång ha god kännedom om det lokala, regionala, nationella och globala arbetslivet. Ungdomarna ska förstå sambandet mellan situationen som studerande och framtiden som förvärvsarbetande. Det är även viktigt att kunna förstå under vilka villkor både företag och anställda arbetar. För att kunna fatta väl underbyggda beslut om egna studier och eget arbete behöver barn och ungdomar många egna erfarenheter genom att studera arbetsliv och delta i samhällsarbetet. Flera arenor behövs för att skapa en god kontakt mellan skola och arbetsliv. Det är en mycket viktig fråga för regionens utveckling att kompetensförsörjning till våra företag och samhälle kan tryggas.

- Alla barn och ungdomar ska kontinuerligt under sin skoltid ges tillfällen till arbetslivskontakter samt erbjudas kvalificerad studie och yrkesvägledning.

Våra starka positioner i länet med väl utvecklat ungt entreprenörskap är nära integrerade med dagens utbildningssystem. Denna verksamhet bör fortsätta att växa och utvecklas. Kunskaper om det framtida arbetslivet kommer tillsammans med en högre delaktighet för eleverna i själva undervisningen samt ett mer entreprenöriellt förhållningssätt i skolan, att öka motivationen för studier. Denna ökade motivation kommer att synas som förbättrade resultat i utbildningsväsendets kunskaps- och kompetensmål. Ett förhållningssätt där flickor och pojkar ges möjlighet att träna och utveckla sina entreprenöriella förmågor är viktigt som metod i dagens skola. De avgörande delarna i detta är egen initiativkraft, nyfikenhet, kreativitet, självförtroende och självkänsla hos både elev och lärare. Att eleven tar vara på hela sin potential ger länet en utvecklingskraft i framtiden.

- Entreprenörskap måste bli ett naturligt inslag på alla nivåer i utbildningssystemet. Gävleborg har redan goda erfarenheter av detta.

Kvalitativa brister i grundskolan är viktiga att undanröja. De märks inte minst i det elevantal som lämnar skolan utan fullständiga betyg eller studiemotivation. Ledarskapets roll i skolan är en viktig komponent för kvalitet i ett dynamiskt kompetenssystem. Det är av största vikt att ledarskapet hela tiden utvecklas för att omvärldens snabba utveckling inte bara ska nå fram till oss utan också att vi skall börja anamma nyheter. Ledarskapet i skolan bör präglas av tydlighet, nyfikenhet, samarbete, omvärldsspaning och analys för satsning på utbildningar som kan leda till expansion av befintliga verksamheter och nya framtida verksamheter. Skolan är en mycket viktig plattform för att våra unga ska utveckla sitt personliga ledarskap. Därför bör vi finna former för att träna ledarskap i praktiken som bör utformas av skolan och kommunerna i samverkan. Det är också viktigt att varje ledare inom utbildningssystemet ges verktyg och möjlighet att utveckla sitt eget personliga ledarskap och att goda exempel på bra ledarskap sprids.

- Det är av stor vikt att varje ledare inom utbildningssystemet ges verktyg och möjlighet att utveckla sitt eget personliga ledarskap.

I det livslånga lärandet ser vi vuxenutbildningen som en viktig faktor. Här finner vi folkhögskolor, den kommunala vuxenutbildningen samt alla de utbildningsformer som förväntas ingå i den kommande yrkeshögskolan. Exempelvis gäller detta KY och Frivux. Hälsingekommunernas initiativ till en yrkeshögskola är ett positivt exempel på försök att förbättra kompetensförsörjningen.

- Vuxenutbildningen i Gävleborg behöver stärkas, till exempel via fler kvalificerade yrkesutbildningar.

En allt viktigare utvecklingsfaktor för lärandet i vårt län är att länets medborgare, och då framförallt våra ungdomar, får ökade kunskaper kring internationella frågor. Med kunskaper om och kontakter och nätverk i världen stärks våra möjligheter till export och import av för oss viktiga varor och tjänster. Samtidigt vidgas våra perspektiv och vår förståelse för omvärlden vilket berikar invånarna och vårt läns utveckling.

- Det är av stor vikt att stödja verksamhet i olika former som bidrar till ett mera internationaliserat Gävleborg

Nyanlända invandrare, som idag och imorgon sannolikt är avgörande för vår demografiska utveckling, ska snarast möjligt och senast inom ett år ha erbjudits validering/ yrkesbedömning av sina kunskaper och färdigheter. Detta är av stor vikt för individens möjlighet till integration i samhället och för samhällets egen kompetensförsörjning. Arbetets roll för att bryta utanförskap kan knappast överskattas.

- Det är viktigt att få till stånd metoder för storskalig validering av kunskaper.
- Validering ska också vara en tidig och viktig del av ett individinriktat integrationsarbete

Gävleborg har en starkt könsuppdelad arbetsmarknad och en lika starkt könsuppdelad utbildningsmarknad. En rad satsningar för att utjämna den könsuppdelade arbetsmarknaden är gjorda inom utbildningsområdet. Dessa har främst varit inriktade till att få fler flickor att välja yrken som traditionellt innehas av män. Motsvarande satsningar för att få pojkar att välja yrken som traditionellt innehas av kvinnor har i den mån de har förekommit inte varit lika framgångsrika. Andelen män som arbetar inom vård omsorg är betydligt färre än de kvinnor som arbetar inom tekniska yrken. Faktorer som lön, tradition osv. har stor betydelse vid val av utbildning och påverkar de val som görs. I länets kommuner kommer så småningom en stor brist på arbetskraft att uppstå inom just områden som vård och omsorg. Redan i dag är utbildningsnivån generellt inom dessa yrkeskategorier mycket låg. Det finns alltså flera skäl att dels satsa på utbildning inom dessa områden, dels satsa på att få in fler pojkar inom desamma.

- Analyser och åtgärder för att bryta könssegregering på arbetsmarknaden och i utbildningssystem är viktiga.
- Utbildningsnivåerna inom lägre vård och omsorgsyrken behöver förstärkas samt att man bör verka för fler män inom dessa.

En oerhört viktig del av de ungas möjlighet att lära och växa ligger också i möjligheterna att demokratiskt delta i samhällets processer. Detta gäller för samhällets egen utveckling, för att bryta känslan av utanförskap hos unga och för att få starkare individer när de unga växer upp. För att öka det demokratiska engagemanget behövs fler arenor där de dagens och morgondagens unga kan delta på sina villkor och ett aktivt stöd från ett lyhört vuxensamhälle. Kommunerna bör vara uppmärksamma på unga människors önskningar genom att aktivt bjuda in dem i dialogen om framtidssatsningar. Kommunerna behöver också uppmärksamma hur unga invånare har det här och nu. Detta kan ex. göras genom att alla regionens kommuner konsekvent genomför enkätundersökningar om ungas levnadsvillkor, s.k. LUPP:ar.

- Det är av stor vikt att hitta metoder för ökat engagemang bland unga i Gävleborg.

Gävleborg har behov av flera studerande inom de tekniska sektorerna. Vår industristruktur och vårt företagande kommer att behöva rekrytera sådana medarbetare inom en nära framtid. Tekniska kompetenser behövs inom flera olika nivåer. RUP tror att läromiljöer av collegetyp (ex. teknikcollege) är en bra väg framåt.

- Intresset för tekniska utbildningar behöver stärkas.

Kulturen och kulturella händelser är också viktiga faktor för barn och vuxnas personliga utveckling och lärande. Både det traditionella utbudet av musik, konst och teater och det nyskapande och experimentella. Bland annat är levande bibliotek betydelsefulla för att utveckla och bibehålla kvalitativa lärandemiljöer. Kulturen är också skapare av olika former av mötesplatser som är viktiga för att utveckla det offentliga samtalet och demokratin.

Kulturen skapar identitet, gemensamma berättelser och sammanhang samt stimulerar självreflektion vilket är centrala delar för personlig utveckling. För att skapa en region där invånarna växer som människor är det därför av stor betydelse att regionen har ett rikt och varierat kulturliv av hög kvalitet och god tillgänglighet. I Gävleborg arbetar vi efter att det skall finnas en kulturell allemansrätt.

- En stark och bred kultursektor är av stor vikt för människornas möjligheter att lära och växa.

Indikatorer:

1. Andel flickor respektive pojkar som lämnar grundskolan med fullständiga betyg
2. Antal studerande vid högskolan i Gävle, kvinnor resp. män
3. Högskolan i Gävles placering i Högskoleverkets ranking av högstskolor
4. Antal utbildningar med kvalificerad yrkesutbildning i länet
5. Andel av nyanlända flyktingar/invandrare som inom 12 månader fått sina yrkeskunskaper bedömda eller validerade
6. Övergång till universitet och högskola, kvinnor respektive män

Huvudaktörer:

Kommunala skolförvaltningar, rektorer och ansvarig skolpersonal. Arbetsmarknadens parter ansvariga för framtida kompetensförsörjning. Högskolan i Gävle, arbetsförmedlingen, försäkringskassan och Region Gävleborg.

Offentliga och privata rekryteringsansvariga som bör ha en tidig kontakt med utbildningssystemet och förklara framtidens behov.

Finansiering

Kommunala skolbudgetar och lärcentra, Landstingets utbildningsanslag, Högskolans statliga anslag.

En finansieringsmöjlighet fram till 2013 är de medel som finns via strukturfonderna och då främst via Europeiska sociala fonden (ESF). Medel från denna delas ut till projekt som syftar till kompetenshöjning och ökat arbetskraftsutbud. Ytterligare finansieringsmöjligheter finns via EU:s transnationella program och Interreg.

Fördjupningsteman

Samverka i processer för att möta varierande elevkullar i gymnasieskolan blir ett fördjupningstema som påbörjas och avslutas 2009.

Samverkan för en god integration blir ett fördjupningstema under 2009 och 2010. (Temat har även bäring på Åtgärdsstrategi 5)

Utveckling av metoder för ökat engagemang bland unga i Gävleborg blir ett fördjupningstema som påbörjas 2009. (Temat har även bäring på Åtgärdsstrategi 5)

Åtgärdsstrategi 2: Ett dynamiskt näringsliv

Mål:

Gävleborg är 2013 en attraktiv och konkurrenskraftig region med hållbar ekonomisk tillväxt. Våra företag växer och utvecklas på nationella och internationella marknader.

Åtagande:

Ett dynamiskt näringsliv med fler och växande företag, god förmåga till innovation och förnyelse samt ett högt förädlingsvärde är centralt för en hållbar ekonomisk tillväxt och ökad sysselsättning.

Entreprenörskapets uttryck i vår region är av avgörande betydelse för vår framtida utveckling. Vi behöver entreprenörer i alla delar av samhället, i befintliga företag och organisationer, i offentlig verksamhet, i föreningslivet, i den sociala ekonomin och i skolan. Positiva attityder och värderingar är viktiga för att främja entreprenörskapets och företagandets utveckling. Då vi vet att dessa grundläggs tidigt har skolan/ utbildningssystemet en viktig roll för att skapa goda förutsättningar.

De entreprenörer som väljer att starta företag behöver ett gynnsamt klimat att växa i. Ett bra företagsklimat förutsätter en god dialog mellan samhällets aktörer, en dialog som bygger på ömsesidig respekt och förståelse för varandras verksamheter. Ett bra företagsklimat handlar dels om attityder och förhållningssätt från både privat och offentlig verksamhet. Dels handlar det om ett enklare regelverk och mindre administrativa belastningar för företagandet. Gävleborgs kommuner jobbar aktivt med att förbättra företagsklimatet men vi kan göra mer.

- Tätare kontakter och ett mera prestigelöst förhållningssätt bör etableras mellan det offentliga och privata.
- Kommunerna bör mäta kundnöjdhet avseende bemötande och service i alla relevanta kommunala verksamheter.

Traditionen att äga och driva företag är inte särskilt omfattande i länet och har sitt ursprung i att många, framförallt män, arbetat inom de stora industriföretag vi haft och fortfarande har. Nyföretagandet i Gävleborg är lågt i förhållande till riket som helhet. Bilden av företagande i regionen präglas starkt av de traditionella näringarna. Det är viktigt att bredda denna bild och åstadkomma en strukturförändring genom ökad förståelse och medvetenhet om bredden av företagandet i Gävleborg. Viktiga målgrupper för detta är de aktörer som normalt är involverade i företagande såsom, banker, företagsrådgivare, näringslivsorganisationer, företagarföreningar, kommunerna, arbetsförmedlingen, länsstyrelsen med flera.

För den fortsatta konkurrenskraften och tillväxten är det viktigt att vi kompletterar det befintliga företagandet med nya företag, nya entreprenörer och nya generationer av entreprenörer. Vi måste få fler att vilja bli företagare. Därför behöver vi förbättra och vidareutveckla våra system för rådgivning och information så att de stimulerar till ett brett företagande inom olika företagsformer. Särskilda insatser bör riktas mot kvinnor och utlandsfödda där företagandet är ännu lägre. Ett ökat företagande inom tjänstesektorn

(besöksnäring, kreativa näringar, miljöteknik m m) är särskilt viktigt att uppmuntra, då vår traditionella näringsstruktur inom tillverkningsindustrin behöver förnyas och diversifieras.

Näringslivet i Gävleborg har genomgått och genomgår fortfarande en kraftig strukturomvandling. Med den kommer ökade krav på effektivisering och förnyelse. Att stärka de befintliga företagens förmåga att växa och utvecklas är en central fråga. System och strukturer som stimulerar till och underlättar framtagandet av nya produkter och tjänster med högt förädlingsvärde är därför viktiga att få till i regionen. Det kan handla om att underlätta samverkan och kunskapsöverföring mellan högskolan och företagen, tillgång till ny teknik och kunskaper om denna. Även insatser i form av förbättrad information och rådgivning när det gäller, affärsutveckling, organisation, ledarskap, kompetensutveckling och kompetensförsörjning har stor betydelse för företagens fortsatta konkurrenskraft. Satsningar på utveckling av miljödrivna affärsmetoder, energieffektivisering, hållbara produktions- och konsumtionsmönster i företagen kan få stor betydelse inte bara för ett mer hållbart näringsliv utan också för företagens konkurrenskraft.

Vid sidan av tjänstesektorn dominerar fortfarande tillverkningsindustrin. Detta ses exempelvis då det gäller antalet sysselsatta i länets har starka storföretag, traditionellt inom näringarna stål, skog, trä och massa och elektronik. En stor andel små och medelstora företag i länet är underleverantörer till storföretagen och mer eller mindre beroende av dessa. Detta kan ses som en sårbarhet, men industristrukturen är också en viktig utvecklingskraft att bygga vidare på. På vissa orter är småföretagartraditionen i stället dominerande vilket minskar sårbarheten. Största andelen företag i vårt län är soloföretag – också de en potential för utveckling. Företagen behöver stöd för att vilja/våga växa och våga anställa. De areella näringarna är också betydande då de står för en tredjedel av företagandet i Gävleborg.

- Det är viktigt att fokusera på de befintliga företagen i länet och ge dessa bästa möjliga förutsättningar för att växa och förnyas.

Frågan om kompetensförsörjning är avgörande för näringslivets fortsatta utveckling. Förmågan att attrahera kompetens utifrån är central eftersom vi vet att vi står inför demografiska utmaningar i framtiden. Insatser kring genus och integration som bryter traditionella mönster i företagen och i offentlig sektor är viktiga för att fortsättningsvis kunna attrahera kompetens då de gamla mönstren kan verka avskräckande. Gävleborg har en av landets mest könssegregerade arbetsmarknader.

Tillgång till kapital är av avgörande betydelse för ett företags utveckling i synnerhet i etablerings- och expansionsskeden. För företagen i vårt län kan tillgången på kapital vara svår i vissa skeden och för vissa grupper eller branscher. Detta behöver ses över.

- Vi behöver utveckla effektiva system och strukturer kring kapitalförsörjningsfrågorna.
- Insatser för att bryta könssegregerande mönster på arbetsmarknaden är viktiga.

Vid sidan av våra starka befintliga näringar växer nya branscher och näringar fram. På senare tid har vi haft en stark utveckling framför allt inom tjänstesektorn på IT-området när det gäller GIS, Fiberoptik, industriell IT och Contact Centers men också inom upplevelsenäringen. Att kraftfullt fortsätta främja företagandet på dessa och andra områden som t.ex. mera användarvänlig teknologi är viktigt. Gävleborg har en god chans att fortsätta ligga i nationell framkant på detta område men för att klara det måste goda idéer också bli affärer.

- Praktisk användning av ny IT är viktig för att skapa affärer och arbetstillfällen. Ett storskaligt projekt med exempelvis IT i vård och omsorg skulle kunna vara en bra metod.

Gävleborg har en mycket stor potential till att kraftigt utveckla energi- och miljötekniksektorn i länet. Vårt stora kunnande inom skog och trä, stål och plåt, energisystem, återvinning, byggd miljö och miljödrivet näringsliv kan bli exportframgångar både som produkter och kunskaper. Särskilt intressanta är de förnyelsebara energikällorna med vindkraften i spetsen. I denna sektor finns möjlighet till både elproduktion, industriell utveckling, kunskapsuppbyggnad och minskad miljöbelastning. Med tanke på de behov som kommer att finnas globalt ser Gävleborg denna bransch som mycket intressant för framtiden och ser gärna att ett starkt kluster bildas.

- Ett system för att stödja framväxten av energi- miljöteknik skall tas fram.

Besöksnäringen tillhör de snabbast växande näringarna i landet så även i Gävleborg. Vår väl utbyggda infrastruktur och närheten till en internationell flygplats ger oss goda förutsättningar till en fortsatt positiv utveckling. Besöksnäringen tillför regionen betydande intäkter. Det är inte bara besöksmålen i sig som gagnas, även matbutiker, restauranger, bensinmackar m.m. På landsbygden kan en väl utvecklad besöksnäring göra det möjligt att ha kvar önskad social och kommersiell service. Vi behöver öka kunskaperna om näringens betydelse för tillväxten i länet.

- En omfattande strategisk satsning kring besöksnäringen i Gävleborg bör genomföras. Denna satsning ska ske i bred samverkan mellan näringslivet och samhällets aktörer.
- En satsning på ökad besöksnäring måste beakta hur transportsystemen kan göra denna hållbar

En viktig utmaning inför framtiden är att integrera den kulturbaserade tjänstesektorn i det regionala näringslivet. Detta inte minst för att dra största möjliga nytta av våra kreativa näringar. Arbetet bör föregås av en genomgripande inventering av idag befintliga kreativa näringar.

- Sektorsövergripande utveckling av de kreativa näringarna är viktigt för framtiden.

Vi behöver också arbeta mer aktivt med alla typer av företagsformer. Det sociala företagandet ökar allt mer. Det sociala företagandet bygger på andra drivkrafter än de traditionella företagsformerna. Det har oftast en tydlig lokal förankring och ger människor möjlighet att stanna i bygden. Särskilt vanligt som företagsform är det vid avknoppningar från offentlig sektor.

En kraftfull profilering och marknadsföring av Gävleborg och dess varumärken kan leda till fler besökare och även till fler investeringar och etableringar utifrån. Vi behöver stimulera till att vi får fler duktiga och drivande entreprenörer på området. Vi behöver samtidigt höja kompetensen i de befintliga företagen kring affärsutveckling när det gäller marknad, försäljning och paketering på nationella och internationella marknader. Det är också viktigt att följa med i teknikutvecklingen och ta till vara innovativa lösningar. I dag planerar och bokar allt fler sina resor/besök på webben.

Ett effektivt och fungerande samspel mellan forskning, högre utbildning, näringsliv, och offentlig sektor har fått allt större betydelse för utveckling och innovationskraft i näringslivet. Att i den globala konkurrensen om företag och kompetens fokusera och bygga vidare på sina komparativa fördelar har visat sig framgångsrikt för många regioner. Därigenom uppstår regionala satsningar på starka kluster och innovationssystem. Företagen som samverkar i ett kluster har direkta konkurrensfördelar av det. Gävleborg har ett antal framgångsrika klusterbildningar som också fått nationell uppbäckning. Dessa bör vi fortsätta att stärka och utveckla. Vi behöver dessutom systematisera och fokusera vårt arbete med kluster och innovationssystem. Vi behöver på ett tydligare sätt identifiera våra styrkeområden och se till att de utvecklas på ett positivt sätt framöver.

Ökade kontakter och nätverkssamarbeten mellan företag samt mellan företag, forskning och utbildningsaktörer är viktiga, eftersom det finns ett tydligt samband mellan detta och utveckling och kommersialisering av nya produkter, tjänster och processer i såväl nya som befintliga företag. Även offentlig sektor fyller en viktig funktion som beställare i det här sammanhanget. Genom att regionalt stärka innovationskedjan, hela vägen från de innovativa entreprenörerna till konkret kommersialisering av produkter, kan den regionala tillväxten och konkurrenskraften öka.

- En regional innovationsstrategi skall tas fram. En kartläggning av vår regions styrkeområden bör utgöra en grund i denna.
- Det är viktigt att stimulera till ökade kontakter mellan företag samt mellan företag och forsknings- och utbildningsaktörer.

Den ökande globaliseringen ställer allt högre krav på företagens förmåga till specialisering och en ökad närvaro på utländska marknader. I Gävleborg finns redan flera företag som har en global marknad. Framför allt är det de stora företagen och några av dess underleverantörer som står för vår höga exportandel men fler av våra företag vill och måste ut på en internationell marknad. Förstärkta insatser till företagen i form av stöd, information, rådgivning och mötesplatser för att underlätta det är viktigt. De stora företagen i länet kan vara en resurs i detta arbete.

Att få fler företag att etablera sig eller att utöka sin verksamhet i Gävleborg är angeläget. Förutom att de skapar nya arbetstillfällen tillför de också ny kompetens till länet. Utländska företag skapar dessutom nya affärsmöjligheter och öppnar dörrar till nya marknader. Nya företag som kompletterar de existerande kan också förstärka strategiska branscher och klustersatsningar i länet. I den ökande globaliseringen har konkurrensen om företagen och kompetensen ökat. Den region som förmår attrahera de bästa är vinnare. Samarbetet mellan de regionala utvecklingsaktörerna när det gäller denna fråga behöver fördjupas.

- Vi behöver genomföra insatser för att marknadsföra regionens attraktivitet till företag och kompetens.
- Vi behöver utveckla en fungerande mottagarkapacitet i regionen som aktivt kan arbeta med etableringar.

Indikatorer:

1. Attityder till entreprenörskap och företagande.
2. Placering i undersökning om företagets uthålliga tillväxttakt, på kommunnivå.

3. Antalet nystartade företag, av kvinnor respektive män
4. Antal företag som bedriver internationell handel.
5. Antal flickor respektive pojkar som driver UF-företag
6. Antal privatanställda fördelat på bransch, kvinnor respektive män

Huvudaktörer:

Gävleborgs befintliga och tillkommande företag som producenter och konsumenter av varor och tjänster.

Gävleborgs kommuner och landsting i sin relation till företag, företagare och entreprenörer. Offentlig sektor (kommuner och länsstyrelse) som kontrollmyndigheter av vissa verksamheters lagefterlevnad. Almi företagspartner viktiga framförallt i finansieringsfrågor och för affärsutveckling.

Näringslivets organisationer i sin roll som företrädare och språkrör för delar av företagssektorn.

Högskolan som utbildnings- och forskningsaktör.

Finansiering

Länsstyrelsen via landsbygdprogrammet och företagsstöden.

Statliga myndigheter som NUTEK, Vinnova samt sektorsprogram inom EU.

Strukturfonderna tillför EU-medel inom regionala och sociala området. Region Gävleborg och Landstinget Gävleborg förfogar också över regionala tillväxtmedel motsvarande drygt 40 miljoner kronor årligen. Ytterligare finansieringsmöjligheter finns via EU:s transnationella program och Interreg.

Almi, Norrlandsfonden med flera aktörer är viktiga långgivare till företag och arbetar med att tillföra mera riskkapital.

Fördjupningsteman

Framtagandet av ett mera detaljerat näringspolitiskt program blir ett fördjupningstema som påbörjas 2009.

Framtagandet av en strategi för turism och besöksnäring blir ett fördjupningstema som påbörjas 2009 (Temat har även bäring på Åtgärdsstrategi 5)

Framtagandet av en inventering av de kreativa näringarna i Gävleborg ska vara slutfört senast 2010 och blir ett fördjupningstema. (Temat har även bäring på Åtgärdsstrategi 2)

Framtagandet av en innovationsstrategi för tillväxt blir ett fördjupningstema som påbörjas 2009.

Framtagandet av ett system för att stödja framväxten av energi- miljöteknik blir ett fördjupningstema som påbörjas 2009

Projekt IT i vård och omsorg blir ett fördjupningstema som påbörjas under 2009.

Åtgärdsstrategi 3: Den goda resan

Mål:

Gävleborg är 2013 lättillgängligt för besökare och erbjuder välfungerande transportmöjligheter och kommunikationer för företag och människor i länet. Infrastrukturen hjälper Gävleborg att uppnå uppställda miljömål.

Åtagande:

På grund av vårt strategiska läge är Gävleborg betydelsefullt för person- och godstransporter, både inom regionen men även för flöden med annan start- och målpunkt. De stora flödena skapar behov av infrastruktur som motsvarar krav på effektivitet, trafiksäkerhet och tillgänglighet. Infrastrukturen, i form av vägar, järnväg, sjöfart, flyg och IT är viktiga verktyg för både människors livsmöjligheter och företagens affärer. Region Gävleborg har tagit fram en regional systemanalys som visar på de stora behov som länet har. I studien lyfts ett antal huvudstråk fram som särskilt viktiga. Ostkustbanan är den enskilt viktigaste satsningen i Gävleborg eftersom den idag är Sveriges längsta enkelspårsbana och är en flaskhals i hela tågsystemet mellan norr och söder. Kapacitetsbristen på järnvägen kan inom en nära framtid bli betydligt förvärrad.

- Den högst prioriterade åtgärden inför fördelning av infrastrukturella medel, är att hela sträckan Sundsvall – Gävle längs Ostkustbanan och bitar av Norra Stambanan får dubbelspår så att tågkapaciteten kan öka.
- Sådana infrastrukturella satsningar som utgör förutsättningar för näringslivet och en växande arbetsmarknad skall under perioden prioriteras.

För att kvinnor och män, flickor och pojkar ska kunna ha en aktiv fritid och god tillgång till utbildning och arbete är en väl utbyggd kollektivtrafik viktig. Ökat resande med kollektivtrafiken är också en mycket viktig fråga för miljö. Ambitioner om ökad turism, ökad befolkning och ökad handel kan bli en belastning för hållbarheten om inte metoder för klimatsmarta resor finns att tillgå. 2008 gjordes ca 12,9 miljoner resor med X-Trafik i länet. Kollektivtrafiken ska fortsätta att utvecklas. En rimlig målsättning är att antalet resenärer ökar med runt 2 % årligen. För att möta kraven på miljöanpassning i transportsystemet är det viktigt att även andelen kollektivtrafikresenärer av det totala resandet ökar.

Utvecklingen av kollektivtrafiken bör ske i ett ”Hela resan”-perspektiv, det vill säga en utveckling som tar hänsyn till tillgänglighetsaspekterna från dörr till dörr. Det innebär att en satsning för utvecklad kollektivtrafik även bör omfatta satsningar i närområden i form av exempelvis informationsinsatser, service samt åtgärder för ökad tillgänglighet och trafiksäkerhet för oskyddade trafikanter. Kvinnor och mäns resmönster ser generellt olika ut och styrs av olika behov. Kollektivtrafiken skall utformas så att den möter både kvinnors och mäns behov. Utifrån miljöaspekterna är det också rimligt att se att framtidens kollektivtrafik till hög andel drivs av förnyelsebara bränslen. Det uppställda miljömålet för Gävleborg är i dagsläget, att utsläppen av koldioxid från fossila bränslen inom den landbaserade transportsektorn skall understiga 690 000 ton, vilket motsvarar nivån år 2000. Sammantaget innebär nya krav och förutsättningar på kollektivtrafiken att offentliga medel till denna sektor bör öka.

En utveckling av kollektivtrafiken kräver kapacitetsförstärkningar för både bussar och tåg. De redan uppnådda kapacitetstaken på spåren i länet utgör strukturella hinder som motverkar ett ökat resande, om inte kapacitetsstärkande åtgärder kommer till. En förbättrad transportinfrastruktur skulle möjliggöra ökad pendling och kunna bidra till ökad flexibilitet i arbetslivet och utvidgning av de funktionella arbetsmarknadsregionerna. Stora flöden av arbetspendling går längs kusten och i öst-västlig riktning, i synnerhet mellan Gävle och Sandviken och mellan Ovanåker-Bollnäs-Söderhamn. Stora flöden går även söderut över länsgränsen ner mot Uppsala. Störst inpendling kommer från Uppsala. Möjligheter till ett större pendlingsutbyte med arbetsmarknaden i Stockholm/Mälardalsregionen. Det finns också ett relativt stort pendlingsutbyte med Dalarna och Västernorrland. Nästan alla kommuner har idag resecentrum som underlättar resande med kollektivtrafik. För att få nya grupper att resa med kollektivtrafiken behövs dels en utveckling av trafiken i enlighet med kvinnors och mäns önskemål, dels beteendepåverkande åtgärder. Med hänsyn till kvinnors och mäns resebeteenden ska beteendepåverkan bedrivas i länet av regionala aktörer som bör behandla ex. marknadsföring, kampanjer och satsningar på att källsortera sitt eget resande.

- Kollektivtrafiken måste ges möjligheter att öka antalet resenärer årligen.
- Metoden om att källsortera sitt resande bör inarbetas hos företag och offentlig sektor.

Vägnätet är till sin grundkaraktär yttäckande och fungerar därför i ett betydelsefullt samspel med övriga trafikslag, såväl järnvägen som sjöfarten. Vägsystemet har särskilt stor betydelse för lokala och inomregionala resor, turistresor samt för godstransporter. För stora delar av länet är emellertid bilberoendet stort. Detta bilberoende kan till viss del reduceras genom förbättrade kollektiva resmöjligheter men nya och mera miljöanpassade fordon och bränslen behöver också introduceras bredare i länet.

Flyget är ett viktigt komplement till övriga trafikslag och särskilt för näringslivets möjligheter att verka och utvecklas på den globala arenan. Tillgängligheten är god till Arlanda och Midlanda med tåg eller bil och därifrån ut i Sverige eller Europa som stärker konkurrenskraften för näringslivet och besöksnäringen. Alla länets tätorter kan idag nå en flygplats på under tre timmar.

- Det föreligger inte några behov av en lokal eller regional flygplats för persontrafik inom länet.

Gävle hamn och dess utveckling är en strategiskt viktig fråga för regionen och prioriteras därmed högt. Hamnen är en container-, industri- och energihamn och är ex idag Sveriges tredje största containerhamn. Majoriteten av trafiken kommer från utlandet och endast en liten del har sin start/målpunkt i regionen. Gävle hamn är däremot en betydande och viktig del i Mellansveriges näringsliv, bland annat tas Arlandas flygbränsle in över hamnen och levereras med tåg. Om sjöfarten utvecklas med effektivare fartyg och nya bränslen kan hamnen också bli ett viktigt nav i ett hållbart transportsystem.

- Gävle hamn är en av länets viktigaste prioriteringar i kommande fördelning av infrastrukturella medel.

Hamnen expanderar och växer kraftigt för att möta framtidens krav. En kombiterminal med omlastningsmöjlighet mellan olika transportslag planeras att bli lokaliserad inom hamnområdet. Som ett komplement kan utvecklingen av en "Dry port" i Storvik vara intressant. Denna kan utvecklas där Bergslagsbanan och Stambanan samt riksvägarna 80 och

68 möts och kan bidra till fler godstransporter på räls. Miljöeffekten av överflyttning från lastbil till järnväg är också mycket stor. Banverket har kalkylerat att 88 nya tåg motsvarar transportkapaciteten hos 2500 lastbilar, tågen går 60 mil om dagen och 250 dagar under året.

- Möjligheterna till omlastningscentraler för hantering av gods mellan transportslag bör utredas. Exempelvis kan Storvik som ett komplement till en satsning i Gävle hamn vara intressant.

IT-infrastrukturen har stor betydelse för tillgänglighet och täckningsgraden för bredband är så hög som 96%. Vissa kommuner når inom kort 100 % av sin befolkning. Detta kommer att underlätta möten över nätet och kan med medvetna satsningar ersätta en del av resandet. Hjälpssystem för att underlätta användningen av IT är under uppbyggnad och som exempel kan nämnas ”kommunmolnet” som utgör ett intranät för kommuner och landsting där man kan dela applikationer och ”kommunportalen” som blir en interaktiv regional anslagstavla. Dessutom pågår en kompletterande utbyggnad av trådlöst bredband för att täcka de sista ”vita fläckarna” i länet. Bredbandet möjliggör både för informationsintensiva och vanliga företag att verka i regionen.

Ett välutvecklat nät av mindre vägar är också en viktig förutsättning för tillgänglighet och attraktivt boende i länet, lönsamhet i skogs- och jordbruksnäringen samt turism. För att kunna behålla länets invånare samt locka till inflyttning så är denna småskaliga infrastruktur av stor vikt. Dessa vägar leder också till att många människor inklusive tillfälliga besökare kan finna sina smultronställen i länet.

Logistiska metoder och innovativa produktionslösningar som är långsiktigt hållbara blir allt viktigare för att utveckla konkurrensförmåga och effektivitet i olika företag och organisationer. Inom Gävleborg har detta behov uttrycks av såväl länets aktiva industriföretag som flera kommuner och landstinget. En satsning på forskning, utveckling och högre utbildning inom logistik och innovativ produktion utifrån ett hållbart perspektiv är därför strategiskt viktig.

- Ett FoU centrum för logistik, med fokus på innovation och hållbara transportlösningar bör startas i Gävleborg.

Indikatorer:

1. Resandeutveckling kollektivtrafiken
2. Kapacitet på Ostkustbanan och Norra Stambanan
3. Andelen tonnage hanterat i Gävle hamn.
4. Mängd utsläpp av koldioxid från fossila bränslen inom den landbaserade transport-sektorn
5. Attityder till kollektivtrafiken

Huvudaktörer

Vägverket, Banverket och Sjöfartsverket som ansvariga för statliga infrastrukturella medel. De är också ansvariga som projektledare och utförare eller beställare av många projekt.

Region Gävleborg (via Länstransportplanen) i prioriteringsarbetet. Kommunala planavdelningar och länsstyrelsen i arbetet med att planera för nybyggnationer.

Gävleborgs företag med behov av godslösningar samt näringslivets organisationer i sin roll av att tydliggöra behov.

Finansiering

Sektorsmyndigheternas (Vägverket, Banverket, Sjöfartsverket och Luftfartsverket) anslag är klart dominerande på området. I sin tur blir den statliga infrastrukturpropositionen viktig för storlek och fördelning av medel till dessa myndigheter.

Kommunerna och landstinget är viktiga som finansiärer av kollektivtrafiken, kommunerna även som ansvariga för investeringar i lokal infrastruktur.

På senare år har också s.k. PPP lösningar (Public-private partnership) lösningar med alternativa finansieringskällor dykt upp i debatten. Dessa lösningar är dock sällsynta och rör främst mycket stora projekt där lokalt näringsliv har ett direkt intresse. I enstaka fall har även enskilda kommuner gått in med investeringsmedel för att förstärka eller påskynda ett statligt projekt. Exempelvis har Hudiksvalls kommun gått in med delfinansiering för att åstadkomma fyrfältstandard på E4 Enånger- Hudiksvall. Endast i sällsynta undantagsfall kan det vara aktuellt att kommunala aktörer betalar för statligt ansvar.

Ytterligare finansieringsmöjligheter finns via EU:s transnationella program och Interreg.

Fördjupningsteman

Framtagandet av en länstransportplan med tydliga åtgärdsprioriteringar blir ett fördjupningstema som börjar och avslutas 2009.

Åtgärdstrategi 4: Sveriges gröna lunga

Mål:

Gävleborg har 2013 livaktiga areella näringar och hämtar utvecklingskraft från ett hållbart jord och skogsbruk. Gävleborg når också majoriteten av sina regionala miljömål.

Åtagande:

Sveriges riksdag har som mål att lämna över ett samhälle till nästa generation där de stora miljöproblemen i landet är lösta och viktiga naturvärden är bevarade. Detta arbete är viktigt för att attrahera fler människor och företag till länet. I Gävleborg har Länsstyrelsen i bred samverkan med olika aktörer tagit fram regionala miljömål med tillhörande åtgärdsprogram. De regionala miljömålen är Gävleborgs bidrag till att den statliga ambitionen på sikt ska kunna nås. De fem prioriterade områdena för det regionala miljömålsarbetet är att: främja människors hälsa, värna om den biologiska mångfalden och naturmiljön, ta till vara kulturmiljön och de kulturhistoriska värdena, bevara ekosystemens långsiktiga produktionsförmåga och trygga en god hushållning med naturresurserna. De utgör en viktig grund för länets miljöarbete som bedrivs inom offentlig sektor, näringsliv och av intresseorganisationer.

- Det är av stor vikt att länet arbetar progressivt med aktiviteter för att uppnå de regionala miljömålen. Av särskild vikt är att kommuner och landsting har program för detta arbete med lokala anpassningar.

Klimatfrågan har de senaste åren dominerat den miljöpolitiska debatten och är på flera sätt en avgörande miljöfråga att försöka lösa. Länsstyrelsen har under 2008 tagit fram en energi- och klimatstrategi för Gävleborg och många aktörer i Gävleborg har ökat sina ambitioner med ett aktivt och modernt klimatarbete. Konkreta åtgärder, samordning i länet och en vilja att lyckas bör präglade de kommande åren. Anpassning till kommande klimatförändringar bör också i högre omfattning präglade framtida planeringsprocesser i ex. kommunerna.

- Konkreta åtgärder kopplade till Gävleborgs Energi- och klimatstrategi skall under 2009 tas fram.
- Gävleborg bör försöka profilera sig som ett spjutspetscentrum för förnybara energikällor.

För att nå bestämda miljömål – lokalt, regionalt och nationellt – måste synsätt och attityder hos många förändras. Detta kräver insatser som ger människor i Gävleborg ökade kunskaper om hållbarhetsbegreppen. Av detta skäl är det också viktigt att regionala miljömål tas fram i bred samverkan mellan många aktörer. Om Gävleborg skall kunna uppnå fastställda miljömål är det också viktigt att vi bygger vidare med kraftfulla insatser i miljöarbete inom alla delar av samhället.

- Omfattade satsning på att öka kunskaper hos länets medborgare i miljöfrågor bör genomföras.

Gävleborg har bra förutsättningar för ett framgångsrikt miljöarbete. Vi är ett rikt län med ett historiskt kulturlandskap med levande jord- och skogsbruk. Här finns ett myller av sjöar,

vattendrag och en lång kuststräcka. Den varierande naturmiljön inbjuder till friluftsliv och turism i länet. Den erbjuder också unika boendemiljöer. Gävleborgs natur och miljövärden kan sannolikt användas för att stärka en hållbar tillväxt och en ökad inflyttning. En konkret möjlighet för länet ligger i att utveckla mer boendemöjligheter i vattennära läge. Av denna anledning tillstyrker vi en regionalt anpassad strandskyddslagstiftning. Detta kan komma i konflikt med tillgänglighetsvärden eftersom Gävleborgs stränder i vissa områden är hårt exploaterade, men i merparten av våra kommuner torde de två frågorna om boende och tillgänglighet gå att förena. Andra viktiga miljöfrågor vid ny vattennära exploatering är att funktionella och miljöanpassade avloppslösningar kan finnas.

- En metod där vattennära exploatering kan öka och miljö/tillgänglighetsfrågor också går att lösa tillstyrks.
- Möjligheterna för fiskvandring i våra vattendrag är en resurs för rekreation och besöksnäring som bör tas tillvara.

Ekosystemen behövs för att upprätthålla livet på jorden. Några av de ”gratistjänster” som ekosystemen tillhandahåller är havets förmåga att producera fisk, luft- och vattenrening, pollinering av grödor, naturlig skadedjursbekämpning, förmåga att lindra effekter av naturkatastrofer och skogars förmåga att binda växthusgasen koldioxid. Samtidigt utgör naturmiljön grunden för många företag såväl stora som små. Ett sådant exempel är den enorma möjlighet till exploatering av vindkraft som Gävleborg har. Gävleborg kan med en regional kraftsamling både öka produktionen av förnybar el via vindkraften och en industrikapacitet för att stärka hela branschen. Gävleborg har tillräckliga möjligheter på området för att bli något av ett nav och utvecklingscentrum i Sverige. Detta gynnar både miljö och en hållbar tillväxt i Gävleborgs län. Konflikter med andra natur eller rekreationsvärden måste naturligtvis lösas när vindkraften byggs ut. Sannolikt är det också värdefullt att ha processer för att få med sig lokalbefolkningen i områden aktuella för utbyggnad. En metod kan vara att koppla delar av intäkterna från vindkraften direkt till lokalsamhället.

- En regional kraftsamling för att stärka utbyggnaden och industrin omkring ökad användning av vindkraft är mycket positivt.
- En framtida utbyggnad av vindkraft bör ske i samverkan med lokalsamhället.
- Gävleborg skall sträva efter att bli ett av Sveriges centrum för vindkraftsutveckling.

Kulturmiljöer och kulturhistoriska arv får sitt värde genom att de tillgängliggörs och levandegörs. Därför är det viktigt att kombinera till exempel bevarandeambitioner med satsningar på kulturellt innehåll. Vi vill inte skapa välbevarade kulisser utan levande, tillgängliga och attraktiva kulturmiljöer och för den nutida människan angelägna kulturhistoriska arv.

Boende i anslutning till det öppna rika odlingslandskapet är attraktivt för många människor och har varit växande i många år. Det är nära till service samtidigt som närheten till landsbygden ger möjligheter till rikt friluftsliv, odling av trädgårdsgroddor, hästhållning och viss kollektivtrafikförsörjning. Vårt län har en liten andel åkerareal (under 4 % av markytan) vilket gör den till en mycket begränsad resurs att värna om. För att länet i fortsättningen ska kunna erbjuda länsinnevånare och inflyttare denna attraktiva boendemiljö är det viktigt att två tydliga sammanhang upprätthålls.

Det första är att ett öppet landskap hålls öppet genom livskraftiga, lönsamma jordbruksföretag. För att jordbruksföretagen ska kunna överleva behövs minst den åkerareal

som finns i länet idag. Finns inte åkermarkens skötsel med som en del av ett lönsamt företagande, hotas det öppna odlingslandskapet. Åkermarken växer igen och övergår på sikt till skogsmark. Det andra sammanhanget är att den tätortsnära landsbygden kräver en viss gleshet. Om jordbruksmark bebyggs och exploateras för kraftigt mister områden sin gleshet. Beten, aktivitetsytor och ridvägar för hästhållning minskar i samma takt som grannkonflikter kan öka.

Jordbruket har vissa möjligheter att växa och utvecklas i Gävleborgs län. Viktiga frågor blir då markplanering i kommunerna, nischning mot vissa produkter (ekologiska och närproducerade) och tillvaratagandet av biomassa för produktion av biogas. Möjligheten att skapa förnybara drivmedel till fordon eller el av restprodukter är klart intressant för Gävleborgs del och kan dessutom utgöra ett extra ekonomiskt tillskott för jordbruksektorn. Av stor vikt är också det arbete som bedrivs för att förstärka handeln med lokala jordbruksprodukter i länet. De senaste åren har många konsumenter fått upp ögonen för de fina råvaror vi producerar lokalt i länet.

- Under perioden bör det bedrivas ett aktivt arbete i Gävleborgs län för att få fram produktionskapacitet av gas och återförande av rötresten till jordbruket.

Vad beträffar skogens kapacitet så är Gävleborg som bekant redan idag ett av Sveriges viktigaste skogslän med över 80 % av ytan täckt av skogsmark. Det som gör Gävleborg unikt i övrigt är kvaliteten på sågtimmer kombinerad med den goda tillväxten av biomassa. Hälsingefuran med sin kvalitet är en produkt och varumärke att värna om. Den är en viktig del bakom ekonomin i träindustrin och för kulturarvet kring Hälsingegårdarna. Det finns goda förutsättningar att öka både virkesförrådet, tillväxten och vidareförädlingen i länet och därmed sysselsätta fler människor och locka till inflyttning. Inte minst när det gäller uttag och förädling av bioenergi.

Naturresursen skog är dock mer än virkesproduktion. Den rymmer även möjligheter till naturturism, jakt och fiske, rekreation och hälsa, höga naturvärden, höga estetiska värden och kulturmiljövärden. Skogen producerar med andra ord inte bara virkesvolymen utan även andra mervärden i länet och bidrar inte minst till upplevelser och livskvalitet. Skogsstyrelsen har också en ambition att i länet satsa på s.k. gröna jobb i skogen, där kombinationen mellan arbete, naturupplevelser och handledning kan bryta utanförskap.

- Skogens alla möjligheter bör utvecklas. Skogsstyrelsens ambitioner att använda skogens värden också till s.k. ”gröna jobb” är positivt.

Miljö är kanske det område där samarbete internationellt är mest viktigt, eftersom effekterna är globala. Gävleborg kan exportera och dela med sig av kunskap, men också lära av Europas mer tätbefolkade regioner. Våra internationella nätverk som AER och CPMR är användbara i detta sammanhang, även för EU-påverkan.

Indikatorer:

1. Andel sysselsatta i de areella näringarna i Gävleborg.
2. Andel av BRP för de areella näringarna i Gävleborg.
3. Uppföljning av regionalt miljömålsarbete, strategier, aktörer och åtgärder.
4. Antal hektar brukad jordbruksmark i Gävleborg.

5. Andel av jordbruket som drivs ekologiskt.
6. Mängd årlig producerad energi från vindkraft i länet.

Huvudaktörer:

Länsstyrelsen via ansvaret för landsbygdsprogram, regionala miljömål och kulturmiljöprogram. Länsstyrelsen även ansvarig för de statliga stöd som utbetalas till jordbruket. Länsstyrelsen ofta huvudaktör tillsammans med kommuner och naturvårdsorganisationer vid bildande av naturreservat och andra skyddsformer. Länsstyrelsen också tillsynsmyndighet för efterlevnaden av strandskyddsregler.

Skogsstyrelsen, privat trä- och massaindustri och energibolag huvudaktörer vid formulering av regler för uttag i skogen samt köp och försäljning av biomassa från skogen.

Offentliga och privata konsumenter i de krav och villkor som de ställer vid inköp och upphandlingar. Med en medveten konsumtion av lokalt producerade grödor blir konsumenterna nyckelaktörer för ett levande jordbruk.

Kommunerna och landstinget upprättar lokala miljömål och bestämmer därmed i praktiken tempot i det regionala miljömålsarbetet. Kommunerna via planmonopolet är också avgörande i mark- och planfrågor.

Finansiering:

Länsstyrelsens medel för insatser inom landsbygdsprogrammet och kommunikationsmedel för det regionala miljömålsarbetet. Länsstyrelsen förfogar också över statliga medel för bildande av reservat och liknande.

Kommunala medel till landsbygdsturism och miljömål. Landstingets satsningar tillsammans med andra aktörer i det regionala miljöarbetet. Region Gävleborg som samordnare av tillväxtdrivna miljöinsatser i Gävleborg.

LRF och skogsstyrelsens utvecklingsmedel för utveckling av de areella näringarna och ”gröna jobb”.

Stora mängder privat kapital från skogsindustrierna och medel via EU i de s.k. ”Leaderprogrammen” som skall stötta utvecklingen av glesbygden. Ytterligare finansieringsmöjligheter finns via EU:s transnationella program och Interreg.

Fördjupningsteman

Framtagande av handlingsprogram med konkreta åtgärder kopplade till Gävleborgs Energi- och klimatstrategi blir ett fördjupningstema som börjar och avslutas 2009.

Åtgärdstrategi 5: Det attraktiva länet

Mål:

Gävleborg är 2013 en region där människor, organisationer och företag vill bo och verka. Här finns en stark attraktionskraft och en tillåtande atmosfär som ger utrymme för individen att utvecklas.

Åtagande:

Regional attraktionskraft för ett län handlar ytterst om möjligheterna till det goda livet för kvinnor och män som bor, lever och verkar i länets alla städer, orter och på landsbygden. Att människor trivs och mår bra och upplever en tillgänglig livskvalitet och att flickor och pojkar kan växa upp i goda och trygga miljöer. Att välfärden i form av barnomsorg, skola, handikapp- och äldreomsorg liksom individ- och familjeomsorg fungerar väl och människor upplever trygghet. Det som är attraktivt för de boende blir också attraktivt för besökare samt företag och organisationer. Allt hänger ihop i den goda interaktionen mellan besökare och invånare samt företag och organisationer. Det är attraktionskraften hos enskilda städer, orter och landsbygd som tillsammans utgör den samlade attraktionskraften hos Gävleborgs län – förmågan att behålla och utveckla relationen med befintliga invånare, besökare och företag samt attrahera nya. 2007 svarade

- Det är avgörande för utvecklingen i länet att invånare i länet är nöjda med att bo och leva här.

Gävleborg skall arbeta för att utveckla tryggheten för människor i livets olika åldrar. Det ska finnas en sjukvård, barnomsorg och äldreomsorg av hög kvalitet samt en god välfärd för personer med olika typer av funktionshinder och för de som är beroende av insatser från individ- och familjeomsorgen. Samverkan mellan kommuner och landsting är av stor vikt. Tillgång till bra utbildning är viktiga välfärdsfaktorer. Synlighet och transparens i hur väl den grundläggande välfärden fungerar är också viktigt för förtroendet.

- Kvalitativa styrkor och brister i den grundläggande välfärden skall inventeras och aktivt kommuniceras ut.
- En god samverkan mellan offentliga aktörer och tydligt fokus på människors behov är av avgörande vikt för att utveckla framtidens välfärdsystem.

Gävleborgs ska vara attraktivt för de flickor och pojkar som växer upp här. De ska känna sig nöjda och stolta med sin hembygd så att de väljer att stanna kvar och leva sitt liv i länet eller väljer att återvända hem till den familjebildande fasen efter studier eller arbete på andra orter. Delaktighet i samhällets beslutsprocesser är viktigt, att bli sedd och lyssnad på, samt ha möjligheter till meningsfull fritid, kultur och berikande nöjesupplevelser. Ett gott exempel på arbete med ungdomars delaktighet finns i Gävleborg idag i Söderhamns kommun, där omfattande satsningar sker.

- Gävleborgs län och kommuner måste öka ambitionerna att få fler unga människor delaktiga i beslutsprocesserna.

Att Gävleborg är ett öppet, tolerant och jämställt samhälle påverkar många människors möjligheter att utvecklas som individer. Vi måste bli bättre på att ta tillvara kvinnors och mäns engagemang, åsikter, initiativkraft och förnyelseanda oavsett ålder, ursprung, sexuell läggning eller politisk uppfattning. Vi ska lyfta upp och syna de strukturer och traditioner som styr maktförhållanden mellan män och kvinnor och arbeta för att ta bort obalans mellan könen då det gäller inflytande och tillgång till resurser.

- En kartläggning av genusstrukturer i Gävleborg bör genomföras.

Gävleborg ska vara ett attraktivt län för inflyttning av nya svenskar. Öppenhet till mångfald är en förutsättning för nya idéer och framåtanda som kan berika vårt län. I Gävleborg anstränger vi oss för att ta emot nya svenskar och bedriver ett aktivt arbete för att snabb och naturlig integration i samhället. Vi kan förbättra flera delar av integrationsarbetet som idag bedrivs genom mera samordnad SFI- undervisning, ökad koppling mellan SFI och arbetsintroduktion samt snabb och effektiv validering av egna kunskaper då en person anländer till vårt län.

- Integrationsarbete i Gävleborg kan förstärkas och bör utformas för att snabbt skapa förutsättningar för individen att komma in i arbete.

Nya svenskar är välkomna till Gävleborg både som flyktingar med anhöriga och som arbetskraft. Riktade projekt för att attrahera bristkompetenser och entreprenörer från andra länder är en berikande faktor för Gävleborgs län. Exempel på detta är satsningen på det s.k. ”Hollandsprojektet” som kan vara värdefullt att utvärdera och eventuellt också utveckla. I Gävleborg måste vi klara av att fånga upp mångfalden i de samhällsstrukturer vi har. Särskilt viktigt är här att den offentliga sektorn går före och visar vägen. Mångfaldsplaner i offentlig förvaltning och ett aktivt rekryteringsarbete är viktiga ingredienser. Kulturarrangemang och andra kulturella arenor och mötesplatser är viktiga insatser för att ge barn och ungdomar möjligheter till ett mångkulturellt synsätt redan från början.

- Mångfald måste beaktas positivt i rekryteringssituationer.
- Kultursektorn är och skall vara ett viktigt verktyg för att förändra attityder till mångfald hos våra invånare.

En möjlighet att bryta utanförskap och förbättra förutsättningar för individuell utveckling finns via den Europeiska sociala fonden. Fonden har som målsättning att ge ökad tillväxt genom god kompetensförsörjning samt ett ökat arbetskraftsutbud. Vi behöver därför förstärka arbetet med att initiera fler projekt inom den sociala fondens område. Man kan tänka sig färre, men lite större projekt som får ett tydligt genomslag och med kopplingar till ungdomars och nya svenskers tillgång till arbetsmarknaden. Tyvärr upplever många idag att det är svårt och krångligt att få del av socialfondens medel. Sannolikt behövs att någon form av gruppering skapas i Gävleborg, där kommunala och statliga aktörer träffas med syfte att lyfta fram och stötta sociala projekt.

- En diskussion bör startas om former för stöd till enskilda projektägare på socialfondens område.

En viktig faktor som säger en hel del om hur kvinnor och män i länet mår är den allmänna folkhälsan. Gävleborg har idag höga procenttal vad beträffar exempelvis övervikt, tobaksbruk och dödlighet i hjärt- och kärlsjukdomar. Vi ligger också långt ifrån gällande nationella rekommendationer vad beträffar fysisk aktivitet och kost. Ett kunskapsbaserat

folkhälssoarbete på alla nivåer är viktiga för att förbättra folkhälsan. Där inkluderas också faktorer som delaktighet och goda livsmöjligheter som är mycket viktiga i ett arbete mot en dålig folkhälsa. Mot bakgrund av den demografiska utvecklingen bör folkhälsoarbetet i framtiden inriktas mera mot såväl ett hälsosamt åldrande som skapande av goda förutsättningar för flickor och pojkar att växa upp och bli delaktiga i samhället.

Det finns tydliga skillnader i hälsa och ohälsa mellan olika befolkningskategorier i samhället och mellan kvinnor och män. Detta faller tillbaka på de olika fysiska och psykiska förutsättningar och villkor som kvinnor och män har, till exempel på den könsuppdelade utbildnings- och arbetsmarknaden. Det könsuppdelade privatlivet med olika villkor för omhändertagande av familj, dubbelarbete osv spelar förstås också en viktig roll.

- En strategi för förstärkt folkhälsoarbete ska tas fram. Analyser och åtgärder ska genomföras med hänsyn till ohälsans fördelning mellan olika befolkningskategorier och med särskild betoning på ett genusperspektiv.

I Gävleborg ska vi ha en generös hållning till bebyggelse- och boendefrågor. Vi ska aktivt arbeta i våra kommuner för att öka tillgången på byggbara tomter i attraktiva lägen. Vi behöver mera attraktivt boende med olika boendetyper och upplåtelseformer för människor med olika behov och förutsättningar. Närheten till natur, rekreation och levande kulturmiljö stärker och utvecklar livet och boendet i Gävleborg. Detta sker i kombination med närheten till handel, service, kultur och fritidssysselsättning. Sannolikt är också en kraftig utveckling och marknadsföring av mera fritidsboende, en källa till ökad inflyttning till Gävleborg. Kust och skärgård är ett exempel på en resurs som kan utvecklas betydligt mer än idag. Den särpräglade natur och kulturmiljö som bl a skapats av tidigare boende och yrkesutövande (fiske mm) kan vara en tillgång för det rörliga friluftslivet och upplevelseturism. För att detta skall vara möjligt måste områden göras mer tillgängligt både för besökare och boende. En viktig förutsättning vid företagsetableringar, kvarboende och inflyttning till regionen är att kommunerna kan erbjuda attraktiva lokaliseringar för både företag och boende. För att möjliggöra detta måste visionerna om den framtida utvecklingen följas upp i den fysiska planeringen.

- Möjligheter och drivkrafter bakom fritidsboendets mönster bör utredas vidare
- Fler boendeformer i attraktiva miljöer måste tas fram i planprocesser i länet.
- De resurser som kust- och skärgårdsmiljöer innehar kan utvecklas betydligt mer än idag.

Vi ska också arbeta aktivt med att utveckla det offentliga rummet i städer och tätorter så att attraktiva och funktionella miljöer skapas. Det är viktigt med miljöer som gör det möjligt för människor att träffas. En trygg och levande centrumkärna med mötesplatser, folkliv, handel och service är centralt för attraktionskraften. En enkel, men viktig fråga för attraktionskraften är också att städerna upplevs som hela och rena. Nedskräpning, klotter och igenväxning gör att både boende och besökare snabbt sänker betyget för en stad. I alla tätorter bör man arbeta med dessa frågor även om stadskärnan i Gävle blir något av en symbol också för övriga länet.

Gävleborg skall arbeta för att utveckla tryggheten för livets olika åldrar och behov. Det ska finnas en betryggande sjukvård, barnomsorg och äldreomsorg av hög kvalitet. Barn och ungdomar ska ha tillgång till bra skolundervisning i grundskolor och gymnasier. Det ska vara självklart att skolorna har ett aktivt utbyte med arbetslivet och främjar eftergymnasial utbildning. Högskolan är en viktig motor för näringslivets och arbetsmarknadens utveckling.

Synlighet och transparens i hur väl den grundläggande välfärden fungerar är också viktigt för förtroendet.

- Kvalitativa styrkor och brister i den grundläggande välfärden skall aktivt kommuniceras ut.

Gävleborg skall också fortsättningsvis göra sig känt som ett län med progressiva satsningar på ett brett utbud av kultur, fritidssysselsättning och idrott. Kultur är en ytterst viktig del för platserns attraktionskraft och människors liv, men också en näring med tillväxtmöjligheter. Tillgång till och delaktighet i kultur är viktiga faktorer till exempel i var människor väljer att bo och var ungdomar vill studera. Kulturen utgör också en väsentlig del i besöksnäringen där till exempel konserter, festivaler och utställningar skapar attraktivitet för både boende och besökare. Gävleborg ska ta chansen att bli bättre på att ta tillvara och locka kreativa kvinnor och män till regionen.

För att utveckla och stärka kultursektorn behöver länet börja med att inventera hur stark den kreativa sektorn i Gävleborg är idag och vilka behov den har för att fortsätta växa. Vi behöver också se över och utvärdera de nuvarande formerna för finansiering och inriktning av kulturverksamheten. Den statliga kulturutredningen ger oss viss vägledning i detta men Gävleborg behöver också själva processa fram vår syn på innehåll och finansiering av framtidens kultursektor. Idrotten är en annan stark nisch för Gävleborg och är inte bara en utvecklande fritidssysselsättning utan främjar i högsta grad människors hälsa. Viktigt är att en jämställdhetsanalys görs innan kommunala investeringar genomförs på området. Risken är annars att möjligheterna till ett fullgott fritidsutbud och möjligheterna att utöva idrott inte ser lika ut för flickor och pojkar.

- Ett kulturpolitiskt handlingsprogram bör tas fram i länet.
- En inventering av de kreativa näringarna bör genomföras.
- Ett fullgott idrotts- och fritidsutbud måste bygga på båda könen behov.

Kommunikation och marknadsföring av värden och varumärken är inte alltid okomplicerade. De kan också ibland vara svåra att skapa en folklig opinion för. De är inte desto mindre viktiga för att visa upp de värden som ett län faktiskt har för potentiella inflyttare, vår egen befolkning och våra egna företag. Genom kommunikation och marknadsföring bör vi kunna främja identitet, stolthet över och lojalitet mot det egna länet. Vi ska arbeta aktivt med att ta till oss nya invånare, besökare och företagsetableringar och investeringar genom tydlig, enhetlig, attraktiv och kostnadseffektiv profilering och marknadsföring mot prioriterade marknader och målgrupper. All statistik och alla inventeringar som berör attraktionskraft ska alltid utgå från en metod där resultaten kan delas upp utifrån ålder, kön eller etnicitet.

- Under år 2009 startas ett samordnat arbete i länet kring varumärken och attraktionskraft.

En god attraktionskraft för ett län handlar också om en god naturmiljö och kulturmiljö. Gävleborg är ett län som har höga naturvärden och en i grunden god miljö. Vi har också ett i stora stycken bevarat och öppet kulturlandskap. Vi har stora möjligheter att dra nytta av vårt kulturarv. Kulturlandskapet med kusten, skogen, bruksmiljöerna och det öppna landskapet är en stor tillgång för såväl tillverkningsföretag som turism. Redan idag har flera av Gästriklands bruksmiljöer lockat entreprenörer som startat företag inom till exempel hotell- och restaurangbranschen. Tradition och kulturarv kan användas som bas i säljbara produkter som

möbler eller verktyg eller som affärsidé för hantverkare och antikvariskt sakkunniga. Ur ett nationellt perspektiv har särskilt Hälsingland ett enastående rikt kulturliv, där musiken, konsten, dansen och traditionerna är högst levande och lockar många turister. Hälsinglands gårdar med sina många och stora byggnader är världsunika. Hälsingegårdar är ett positivt laddat begrepp som stärker den lokala identiteten och som lockar turister, något som kommer att förstärkas ytterligare vid den världsarvsförklaring som väntas ske år 2009. En väl omhändertagen kulturmiljö är ofta attraktiv som boendemiljö.

- Det är viktigt för länet att få Hälsingegårdarna uppförda på världsarvslistan.

Indikatorer

1. Regelbundet återkommande undersökningar av varumärken och attityder.
2. Antal in- respektive utflyttare, kvinnor respektive män
3. Besöksantal (övernattningar)
4. Antal döda kvinnor respektive män i hjärt-och kärlsjukdomar
5. Mått fördelat på kön på fysisk aktivitet och kostvanor.
6. Kvalitet inom vård och omsorg.

Huvudaktörer

Att stärka regionens attraktionskraft är en uppgift som kräver alla sektorer och intressenters engagemang och ansvarstagande. Vi behöver utveckla en effektiv och motiverande arbetsform som engagerar offentliga aktörer, näringsliv och den ideella sektorn. Drivande parter i processen om attraktivitet bör vara Region Gävleborg, länsstyrelsen, informationsansvariga på kommuner och landsting samt näringslivets organisationsformer. Kunskapsutveckling som ökar möjligheterna att arbeta förebyggande bedrivs av de offentliga FoU-enheterna inom Region Gävleborg och landstinget.

Finansiering

Landstinget och kommunerna är huvudfinansiärer av länets folkhälsoarbete. Den rent medicinska kopplingen till hälsa sköts av Landstingets samhällsmedicinska enhet.

Kommunala och regionala medel för marknadsföring är huvudfinansiärer i försök att sprida Gävleborgs styrkor och stärka attraktionskraften.

Sociala fondens medel för ökat arbetskraftsutbud är potentiellt viktiga för att bryta utanförskap och ge flera chansen att känna det goda livet i Gävleborg. Ytterligare finansieringsmöjligheter finns via EU:s transnationella program och Interreg.

Fördjupningsteman

Framtagandet av en inventering av de kreativa näringarna i Gävleborg ska vara slutfört senast 2010 och blir ett fördjupningstema. (Temat har även bäring på Åtgärdsstrategi 2)

Framtagandet av strategi för turism och besöksnäring ska tas fram under 2009 och blir ett fördjupningstema. (Temat har även bäring på Åtgärdsstrategi 2)

Framtagandet av strategi för stärkt attraktionskraft och varumärkesplattform för Gävleborg ska vara slutfört senast 2010 och blir ett fördjupningstema.

Strategi för stärkt folkhälsoarbete i Gävleborg. Formerna för detta blir ett fördjupningstema 2009 och 2010.

Framtagande av nya metoder och former för att stärka ungdomars engagemang i samhället ska vara slutfört senast 2010 och blir ett fördjupningstema. (Temat har även bäring på Åtgärdsstrategi 2)

Ett stärkt arbete med jämställdhetsintegrering blir ett fördjupningstema under 2009-2010 i form av genomförande av Jämställdhetsresursen i Gävleborg

Samverkan för en god integration blir ett fördjupningstema under 2009 och 2010. (Temat har även bäring på Åtgärdsstrategi 2)

Boendet som attraktionsfaktor skall utredas vidare i ett fördjupningstema under 2009-2010. I arbetet skall särskilt fritidsboendets möjligheter och samhällsplaneringens roll i tillskapandet av attraktiva boendemiljöer analyseras.

Åtgärdsstrategi 6: Ledarskap för samarbete

Mål:

Gävleborg har år 2013 ett resultatinriktat och prestigelöst ledarskap hos företrädare för de ledande aktörerna i länet. Naturliga arenor för dialog och samarbete finns upprättade och Gävleborg har ett långt framskridet arbete för att få fram nya ledare.

Åtagande:

Det goda ledarskapet är resultatinriktat och formas genom ett prestigelöst förhållningssätt mellan länets aktörer. I Gävleborg finner vi former för att lyfta fram möjligheter och utveckla länet tillsammans. Gävleborg präglas också av ett gott samarbetsklimat. Detta gäller såväl mellan offentliga aktörer som mellan det offentliga och det privata och bör känneteckna alla nivåer i vårt samhälle. Gävleborg har helt enkelt inte råd att slösa bort alla de möjligheter som ett gott samarbete kan öppna. Vi har inte heller råd att slösa tid och kraft på att tävla mot varandra i fråga om fel saker och vi är beroende av varandra för att nå gemensamma mål. Ett exempel på intressanta samlarbetsformer är de s.k. Triple-Helix-samarbeten som finns i länet. Den formen av utvecklingsprojekt är positivt.

Den kommunala sektorn, landstinget, länsstyrelsen och näringslivets organisationer måste gå i bräschen för att skapa en god samverkanskultur och vara goda förebilder när det gäller både anda/förhållningssätt och former för samverkan. En viktig förutsättning för samarbete är att det finns bra mötesplatser där aktörer träffas och utbyter tankar och att alla är beredda att lyssna till varandras erfarenheter.

- Det är av stor vikt att skapa forum där länets ledande aktörer regelbundet träffas och diskuterar hur de tillsammans kan bidra till utvecklingen av Gävleborg.

Landstingen och kommunerna bör fortsätta att utveckla organisatoriska samlarbeten i form av gemensamma kommunalförbund, bolag och tjänstemannaresurser. Sådana samlarbeten fyller flera syften eftersom de som regel både är kostnadseffektiva, ökar kvaliteten och underlättar en god kompetensförsörjning. Ett fungerande samarbete för också aktörer närmare varandra. I alla samlarbeten av detta slag är det dock viktigt att noga tänka igenom demokratiska aspekter på den organisatoriska formen.

- Det är bra om vi får fler mellankommunala samlarbeten under perioden.

Under perioden ska vi i länet ha uppnått en ökad samsyn gällande tolkningar av regelverk och tillsyn utifrån gällande lagstiftning. Finns inte unika lokala förutsättningar, bör många tolkningar av en lag eller regel kunna se likartade ut över hela Gävleborg. Sådant samarbete underlättar för företag och organisationer med flerkommunal verksamhet.

- Länets myndighetsnämnder/förvaltningar startar aktivt ett samarbete under perioden.

I länet har Gävle kommun en viktig roll som residensstad och befolkningsmässig motor. Det är viktigt för länets övriga kommuner att Gävle är en tillgång, en dragare och en aktiv samlarbetspartner. Många gånger är det lämpligt att Gävle tar initiativ i frågor som rör samarbete och gemensamma lösningar i egenskap av största kommun. Det finns också en växelverkan i och med att länet har mycket att erbjuda och komplettera Gävle med vad

beträffar t.ex. arbetsmarknad, bostäder, natur och kultur. Ett ledarskap för samverkan bygger på att vi tillsammans skapar aktiviteter med ”vinna-vinna” för alla inblandade parter.

- Det är viktigt för vårt län att ha en stor och växande stad som kan erbjuda storstadens värden och komplettera länets tillgångar av arbetsmarknad, bostäder, natur och kultur.

En nyckelfråga för Gävleborg är förmågan att attrahera nya ledare och chefer till både offentlig och privat sektor. Ofta är det relativt få kvalificerade eller lämpliga sökande till ett chefsjobb i till exempel en mindre kommun. Detta fenomen är viktigt att möta på ett proaktivt sätt. Löneläget är naturligtvis en viktig faktor för rekrytering, men även utbildningar, kompetensutveckling och vilja att ta emot praktikanter, trainees och liknande spelar roll.

- En länssatsning bör genomföras för att öka viljan att bli ledare eller chef.

En satsning bör innehålla moment av utbildning, coachning, förbättrade praktikmöjligheter och nätverk. Särskilt viktigt är att få fram fler kvinnor som sökande och människor med utländsk bakgrund till framtida chefsjobb eller ledarfunktioner. Både kvinnor och invandrare är idag kraftigt underrepresenterade i samhället vad beträffar högre chefsjobb.

Bra ledare och chefer är nödvändiga förutsättningar för att offentlig verksamhet och företag ska kunna utvecklas. Den moderne ledaren motiverar andra i en dialog och får många att dra mot gemensamma mål. Det är utomordentligt viktigt att det i skolans värld och i nya framväxande innovativa miljöer finns moderna ledare.

- Samarbetet mellan näringsliv och skola för gemensam ledarutveckling ska öka.

Ett starkt internationellt arbete ger inte bara möjligheter till nya affärer, förbättrad miljö och utbyteserfarenheter. Det är också viktigt att ha ett tydligt och resultatinriktat internationellt arbete för att visa att Gävleborg vill vara med och ta sin del av ett europeiskt och globalt ledarskap. Många frågor är så svåra att lösa att det krävs samarbete mellan många länder och då är prestigelöshet en viktig faktor för att komma överens. Att marknadsföra vår kultur kan viktig som ”dörröppnare” i internationellt samarbete och utbyte. Ett stärkt kulturutbyte är också betydelsefull faktor i strävan efter europeisk integration och gemenskap.

- Det är viktigt att det internationella arbetet belyses vidare i en samlad internationell strategi för Gävleborgs län.

Politiken har flera viktiga roller i det goda ledarskapet, och en av dessa är att inge förtroende så att medborgarna vill delta i det demokratiska systemet. Det låga valdeltagandet i Gävleborg är bekymmersamt och speglar utanförskap och bristande förtroende för politik och samhälle. Fler röstande och fler människor som deltar i det politiska livet utvecklar vårt län på ett demokratiskt sätt. Viktigt att fånga upp är också det ibland omfattande engagemang för politik och samhällsutveckling som kan iakttas hos invandrare. Det politiska ledarskapet måste därför vara tydligt när mångfald och tolerans är förutsättningar för ett välkomnande samhälle.

Den regionförstoring som kan bli aktuell under perioden kommer att gynna länet, men ställer också krav på att vi prestigelöst kan samarbeta med andra län. Om Gävleborg ska samverka med andra regioner, kan detta innebära att andra län bättre sköter vissa frågor åt oss än vi själva kan göra det. Med geografiska avstånd kan också avståndet mellan sakfråga och

medborgare öka. I framtida storregioner är det viktigt att kunna fånga upp lokala viljeyttringar. I en storregion kommer möjligheterna till kraftsamling kring angelägna utvecklingsfrågor att öka. I denna omställning är ledarskapet avgörande. Kanske kommer även t.ex. kulturfrågorna att spela en viktig roll i att skapa identitet, gemenskap och på ett konkret sätt visa på nyttan av en storregion.

Indikatorer:

1. Nöjdhetsmätningar angående brukare från ett urval kommunala samverkansprojekt
2. Antal formaliserade samarbetsprojekt mellan regionala offentliga aktörer och andra län/regioner
3. Antal Triple-Helix- samarbeten
4. Antal kvalificerade sökande till toppjänster i kommunal sektor, i utvalda kommuner.
5. Andel deltagande i allmänna val.
6. Andelen kvinnliga chefer bland toppchefer i kommunal sektor.
7. Andelen chefer med utländsk bakgrund bland toppchefer i kommunal sektor.

Huvudaktörer

Kommuner, landsting och länsstyrelse i förhållningssätt och attityder till brukare, till varandra och till möjliga samarbeten.

Högskolan i Gävle i förhållningssätt att sköta den s.k. tredje uppgiften och tillsammans med andra utbildningsinstanser i sin roll som utbildare av nya ledare.

Näringslivets organisationer i sin roll som företrädare och sin inställning att finna pragmatiska lösningar. Politiska partier och ledande politiska företrädare i de dubbla rollerna av att inge förtroende och att prestigelöst uppmuntra till samarbete i länet.

Region Gävleborg som samordningsnav för frågor som medlemmarna vill ha samarbete om. Även delaktighet i att hålla ihop nätverk, grupperingar och samtalsarenor.

Finansiering

För länsbaserade utvecklingsprojekt av olika slag finns omkring 100 miljoner kronor årligen uppdelade mellan de offentliga huvudmännen Region Gävleborg, länsstyrelsen (företagsstöd) och landstinget. Flera av dessa medel kräver någon form av samverkan mellan aktörer.

Landstinget fördelar också särskilda medel för demokratiutveckling som bland annat stödjer politiska ungdomsförbund, länsorganisationer m m.

Ytterligare finansieringsmöjligheter finns via EU:s transnationella program och Interreg.

Fördjupningsteman

Ett stödsystem för att få fram goda ledare och chefer i länet ska tas fram och blir ett fördjupningstema för 2009.

Framtagandet av en strategi för det internationella arbetet skall genomföras under 2009 och blir ett fördjupningstema.

Fördjupningsteman:

Fördjupningsteman är sådana områden som under processen i framtagande av RUP bedömts som viktiga att fördjupa under perioden 2009 - 2010. Fördjupningsteman kan bearbetas genom inventering, utredning, samordning eller tillskapande av nätverk.

Alla fördjupningsteman bedöms vara viktiga både för RUP:s övergripande mål och för målen i respektive åtgärdsstrategi.

Region Gävleborg åtar sig att leda arbetet i respektive fördjupningstema om inte annan självklar aktör för detta finns. Alla teman ska ha ett tydligt uppdrag och en tydlig utförare. Alla teman ska avrapporteras och bedömas av Region Gävleborgs styrelse. Varje år kan också styrelsen besluta om nya fördjupningsteman för att nå uppsatta mål i RUP.

Arbetet med fördjupningsteman ska beakta hållbar utveckling, inkluderande de horisontella perspektiven miljö, jämställdhet och integration. Det horisontella perspektivet går också genom alla fördjupningsteman och ska tas i beaktande.

Fördjupningsteman 2009 - 2010

1. Arena för metoder att möta varierande elevkullar i gymnasieskolan

Varför?

Varierande elevkullar i Gymnasieskolan i Gävleborg de kommande åren (på många håll ca 30 % färre elever) kommer att innebära en utmaning för utbildningssystemet. Gävleborgs alla gymnasieskolor skulle tjäna på att ökat samarbete mellan skolor och över kommungräns. Detta kan gälla intagning, nischning eller andra kvalitetsfaktorer. Alternativet till samarbete blir ökad konkurrens mellan skolorna och sannolikt också högre offentliga kostnader.

Vem ansvarar?

Region Gävleborg ansvarar för att en arena för diskussion kommer till stånd.

Tidsplan:

Startar våren 2009 och avslutas senast hösten 2010.

2. Samverkan för en god integration

Varför?

Ett ökat antal nyinflyttade till Gävleborg kan också betyda fler människor med utländsk härkomst. Språk, bostad, sociala nätverk och arbete avgör om personen som anländer till Sverige hamnar i ett utanförskap eller inte. Önskemål om förbättrad SFI, en snabbare och

effektivare introduktion, ökad koppling mellan integration och arbetsmarknad samt validering av kunskaper bör rymmas inom fördjupningstemat.

Vem ansvarar?

Länsstyrelsen i samråd med länets kommuner, Region Gävleborg, Landstinget, Arbetsförmedlingen, Migrationsverket med flera parter.

Tidsplan:

Ett nytt visionsdokument färdigställs under våren 2009 och en operativ modell för fortsatt samverkan förankras under hösten 2009 och är i drift 2010.

3. Ökat engagemang bland unga i Gävleborg

Varför?

Gävleborgs offentliga aktörer arbetar med olika ambitionsnivåer för att stötta och stärka flickor och pojkars engagemang i samhällsfrågor. I takt med att samhället förändras och nya mötesformer tillkommer utmanas befintliga system i sin förmåga att locka unga människor. Vi skall finna nya modeller och former för att stötta Gävleborgs unga medborgare.

Vem ansvarar?

Region Gävleborg i samverkan med berörda parter.

Tidsplan:

Arbetet startar och drivs under 2009 och 2010.

4. Näringspolitiskt program

Varför ?

Den ekonomiska tillväxten är en viktig faktor för länets utveckling. Det näringspolitiska programmet ska fördjupa åtgärdsstrategi 2, "Ett dynamiskt näringsliv", och bli ett mera konkret dokument.

Vem ansvarar?

Region Gävleborg ansvarar för att programmet tas fram i samarbete med andra aktörer.

Tidsplan:

Arbetet startar 2009 och avslutas under 2009.

5. Strategi för turism och besöksnäring

Varför?

Starkt växande sektor som är en viktig del i en framtida upplevelsenäring i Gävleborg. Länet har alla möjligheter att vara starka i denna sektor, men istället startar vi från en ganska låg nivå.

Vem ansvarar ?

Region Gävleborg ansvarar för att strategin tas fram i samarbete med andra aktörer. Viktiga parter i samarbetet är till exempel de organ för turismutveckling som finns i länet.

Tidsplan:

Arbetet startar våren 2009 och avslutas sommaren 2009.

6. Inventering av de kreativa näringarna i Gävleborg

Varför?

Den kreativa sektorn är viktig för tillväxten i Gävleborg, men den är också många gånger osynlig. En inventering som bedrivs på ett sådant sätt att den också bygger nya nätverk skulle ge oss god kunskap om sektorns potential.

Vem ansvarar?

Landstinget Gävleborg (TRU) ansvarar för att en inventering genomförs i samarbete med andra.

Tidsplan:

Arbetet startar under 2009 och avslutas under 2010.

7. Framtagande av innovationsstrategi för tillväxt

Varför?

Strategin avser att förstärka möjligheterna att få fram flera innovationer och att förstärka affärsmöjligheterna i befintliga innovationer i Gävleborg. Vi ska samla ihop det vi redan har och formera oss kring kopplingen mellan forskarvärld och nya innovationer.

Vem ansvarar?

Region Gävleborg i samverkan med berörda parter.

Tidsplan:

Arbetet startar och avslutas under 2009.

8. System för att stödja framväxten av miljöteknik

Varför ?

Miljöteknik är en potentiellt stark tillväxtgren för länet. Många goda embryon finns till företagsidéer. Troligen finns också goda möjligheter att börja sälja kunskap om sektorn till andra regioner och länder.

Vem ansvarar?

Region Gävleborg ansvarar för att ta fram systemförslag i samarbete med andra aktörer.

Tidsplan:

Arbetet startar våren 2009 och avslutas under 2010.

9. IT i vård och omsorg

Varför:

Ett brukarfokuserat arbete med IT i vård och omsorg, som görs i nära dialog med den personal som också skall nyttja tekniken, kan leda till tekniska och kvalitativa språng. Initiativet till att förstärka sektorn är nationellt, men vår region med sin starka position inom IT-området skulle kunna ”ta en ledartröja” för utvecklingen.

Vem ansvarar?

Landstinget och kommunerna i samverkan med Region Gävleborg och länets aktiva IT-kluster.

Tidsplan:

Startar 2009 och avslutas under 2010.

10. Länstransportplan (LTP) med åtgärdsprioriteringar

Varför?

Länstransportplanen är en långsiktig transportslagsövergripande plan som prioriterar infrastrukturella åtgärder i Gävleborg. Region Gävleborg har fått regeringens uppdrag att

genomföra prioriteringen av de statliga medel som planen omfattar.

Vem ansvarar?

Region Gävleborg i samarbete med trafikverk, kommunala planerare och näringslivets organisationer. Planen ska förankras politiskt i länet. Därefter beslutar regeringen om den slutliga medelstillelning som skall gälla för Gävleborg under perioden. Regionstyrelsen står för den slutliga fastställelsen.

Tidsplan:

LTP skall tas fram under våren 2009 för att remissa under sommaren och beslutas under hösten 2009.

11. Handlingsprogram med konkreta åtgärder kopplade till Gävleborgs Energi- och klimatstrategi

Varför?

Länsstyrelsen har under 2008 tagit fram en energi- och klimatstrategi för Gävleborg och många aktörer i Gävleborg har ökat sina ambitioner med ett aktivt och modernt klimatarbete. Den strategi som idag finns saknar dock fördjupning och konkreta åtgärder. Dessa konkreta åtgärder, samordning i länet och ambitionsnivå med klimatarbetet tas fram

Vem ansvarar?

Länsstyrelsen ansvarar för framtagande i samarbete med andra regionala och lokala aktörer i Gävleborg

Tidplan:

Arbetet påbörjas och avslutas under 2009.

12. Strategi för stärkt attraktionskraft och varumärkesplattform

Varför?

Gävleborg är ännu ett okänt begrepp för många svenskar vilket naturligtvis är ett hinder för inflyttning och besökande. Det är inte heller självklart att marknadsföra just Gävleborg. Kanske är det istället två landskap eller tio kommuner som skall marknadsföras. Vilka varumärken vill vi att Gävleborg skall vara känt för?

Vem ansvarar ?

Region Gävleborg och länsstyrelsen i samverkan med andra parter där exempelvis i kommunernas ansvariga för lokala varumärkesplattformar är nyckelfigurer.

Tidsplan:

Arbetet påbörjas 2009 och avslutas senast våren 2010.

13. Strategi för ett stärkt folkhälsoarbete

Varför?

Folkhälsan har ett starkt samband med både ekonomisk och social hållbarhet och präglar en del av det goda livet i Gävleborg. Folkhälsoläget i länet är oroväckande men stor förbättringspotential finns. Länet saknar dock samordning och resurser där det förutom det länsfolkhälsorådet saknas en tydlig länsaktör. Analyser och åtgärder kopplat till strategin skall ta hänsyn till ohälsans fördelning mellan olika befolkningskategorier med särskild betoning på ett genusperspektiv.

Vem ansvarar?

Region Gävleborg, Landstinget och Länsfolkhälsorådet i samråd med länsstyrelsen och kommunala folkhälsosamordnare.

Tidsplan:

Arbetet påbörjas under 1a halvåret 2009 och modell för fortsatt arbete är framtagen under 2009.

14. Stärkt arbete med jämställdhetsintegrering, genomförande av Jämställdhetsresursen i Gävleborg

Varför?

Gävleborgs utbildnings och arbetsmarknad är den mest könsuppdelade i landet. Detta har en stark koppling till privatliv, hälsa, utflyttning, inflyttning och så vidare. Det finns även tydliga kopplingar till andelen kvinnor som startar och driver företag och även till synen på företagande och dess innehåll. Detta påverkar i förlängningen möjligheten att försörja sig själv livet ut och så vidare. De politiska besluten har stor betydelse för utvecklingen av dessa frågor.

Vem ansvarar?

Region Gävleborg i samverkan med Länsstyrelsen, samtliga kommuner, regionalt och lokala resurscentra i Gävleborg m.fl.

Tidsplan:

Arbetet startar och drivs under 2009 och 2010.

15. Boendet som attraktionsfaktor

Varför?

En viktig förutsättning vid företagsetableringar, kvarboende och inflyttning till regionen är att kommunerna kan erbjuda attraktiva lokaliseringar för både företag och boende. För att möjliggöra detta måste visionerna om den framtida utvecklingen följas upp i den fysiska planeringen. Regionen har med sitt geografiska läge och attraktiva natur- och kulturmiljöer goda chanser att finna bostadsmiljöer i attraktiva lägen. Fritidsboendets roll som permanent etableringsfaktor är i sammanhanget särskilt intressant. Boendet som attraktionsfaktor skall utredas vidare i fördjupningstemat. I arbetet skall särskilt fritidsboendets möjligheter och samhällsplaneringens roll som verktyg för ökad etablering analyseras.

Vem ansvarar?

Region Gävleborg i samverkan med länets kommunala planerare och länsstyrelsens handläggare för bostadsanalys. Sannolikt måste extern utredarkompetens kopplas in.

Tidsplan:

Arbetet påbörjas under 2009 och avslutas under 2010.

16. Stödsystem för att få fram goda ledare och chefer

Varför?

Goda ledare är en viktig resurs för både kvaliteten i det arbete som en organisation bedriver och möjligheterna att samverka med andra. Antalet sökande chefer till högre chefsjobb är i många av länets kommuner alldeles för lågt.

Vem ansvarar?

Region Gävleborg i samverkan med andra. Nyckelaktörer i arbetet är till exempel Högskolan i Gävle och andra utbildningssamordnare.

Tidsplan:

Arbetet påbörjas våren 2009 och avslutas under 2010.

17. Framtagande av internationell strategi

Varför?

Den internationella strategin avser att förstärka möjligheterna att utveckla länet genom internationellt samarbete. Det regionala utvecklingsarbetet förbättras och förstärks genom erfarenhetsutbyte och påverkan på EU-politiken. Utifrån det arbete som idag bedrivs och tillgängliga verktyg i form av exempelvis EU:s transnationella program, skall strategin peka

på en riktning i det fortsatta arbetet. Strategin skall tydliggöra vilka resurser som behövs för det internationella arbetet.

Vem ansvarar?

Landstinget Gävleborg i samverkan med Region Gävleborg, samtliga kommuner, Länsstyrelsen Gävleborg, näringslivet m.fl.

Tidsplan:

Arbetet påbörjas och avslutas under 2009.

Bilagor:

1. "Vägar till en hållbar utveckling", Bakgrundsstudie till RUP 2007 (separat).
2. "Sammanfattning av attitydundersökning", Attityder om Gävleborg, 2007 (separat)
3. "Allmän statistik och data", SCB m.fl
4. "Centrala begrepp i RUP"
5. "Gävleborgs utmaningar och möjligheter från globala trender"

Bilaga 3: Allmän statistik och data

Befolkningsutveckling i större städer i Gävleborgs närområde. SCB data från utgången av 2007 i jämförelse med 2006.

Stad	Befolkning 2007, antal	Förändring, antal
Falun	55220	-47
Gävle	92681	265
Uppsala	187541	2354
Eskilstuna	93343	1093
Karlstad	83641	763
Örebro	130429	1452
Västerås	133728	808
Sundsvall	94575	59

Arbetsställen i Gävleborg (lokal produktionsenhet på specifik plats). Data redovisas i antal och andel av den totala näringslivsstrukturen. SCB 2006.

Antal arbetsställen	Areella näringar	Industri	Tjänstesektorn
Gävleborg	8 757	4 143	16 072
Riket	210 117	138 665	658 568
Gävleborg - %	30,2	14,3	55,5
Riket - %	20,9	13,8	65,4

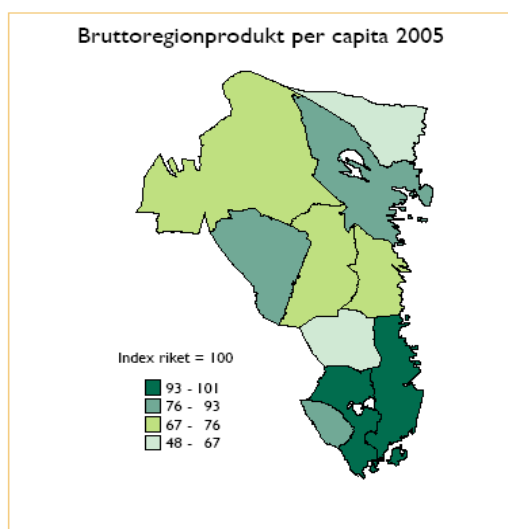
Antal sysselsatta i Gävleborg per branschgrupp. Data anges i antal personer och andel som jämförelse mellan Gävleborg och riket. SCB 2006.

	Antal				
	Areella	Tillverkning	Service	Ej spec.	Totalt
Gävleborg	3204	35 727	82 055	2230	123 216
Riket	77 998	1 023 543	3 126 433	52 794	4 280 768
Gävleborg - %	2,6	29,0	66,6	1,8	100,0
Riket - %	1,8	23,9	73,0	1,2	100,0

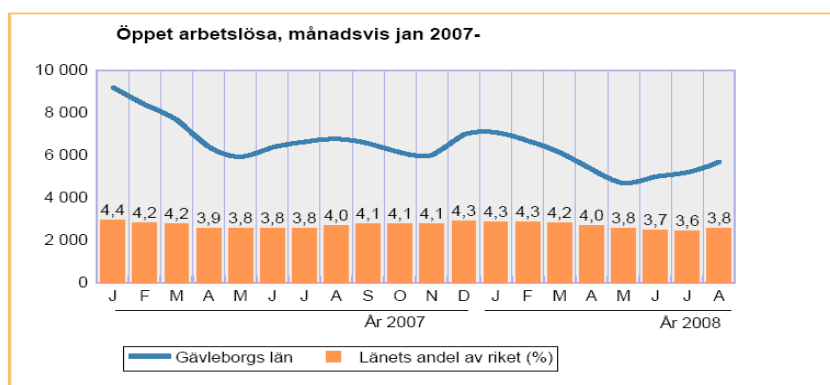
Företagsstruktur i Gävleborg, baserat på storlek mätt i antal anställda. Data redovisas i antal företag och andel av den totala näringslivsstrukturen. SCB 2007.

Antal företag/ anställda	0 anställda	1-9 anställda	10-49 anställda	>50 anställda
Gävleborg	20096	6935	1794	396
Gävleborg- %	68,8	23,7	6,1	1,4
Riket - %	68,6	24,3	5,7	1,3

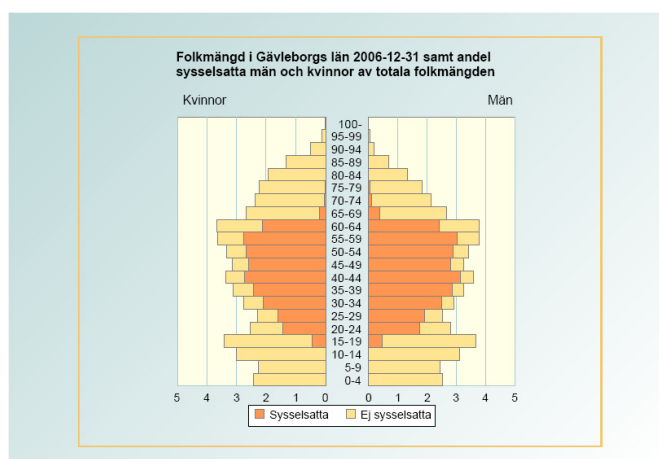
Bruttonationalprodukt i förhållande till befolkning. Data anges i förhållande till rikssnittet (index). SCB 2006.



Andel öppet arbetslösa i Gävleborg i förhållande till riket. Data redovisas i tusental, procentandel och per månad. SCB 2007 och delar av 2008.



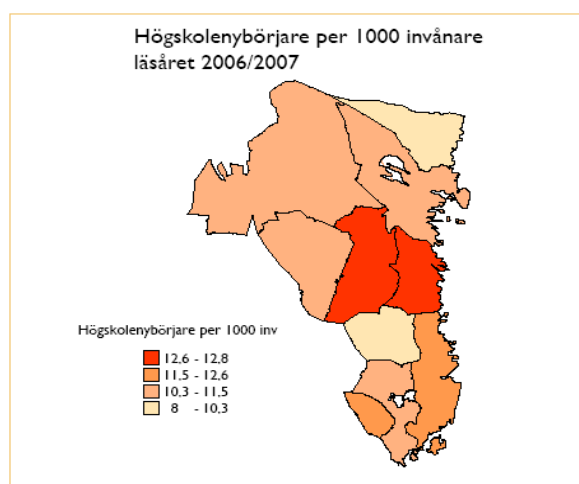
Andel sysselsatta i Gävleborg uppdelat på kön och i ålderssegment. Åldersegmenten visas i procentandelar av Gävleborgs totala befolkning. SCB 2006.



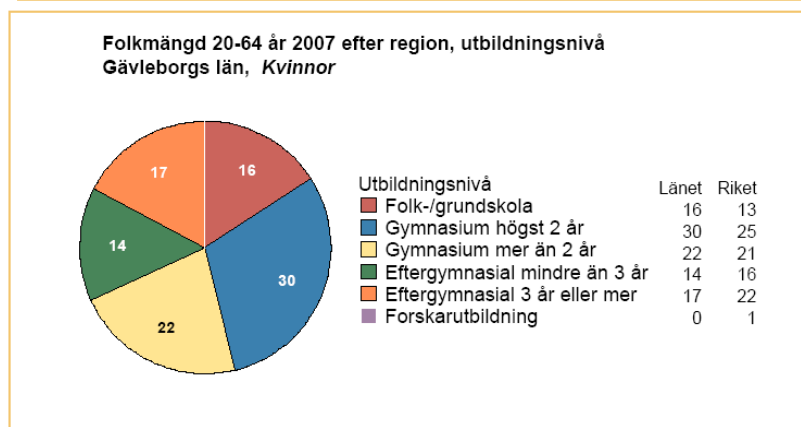
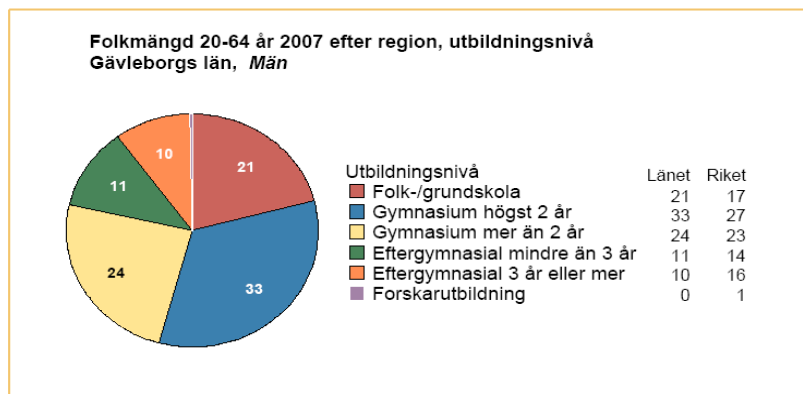
Ungdomsarbetslöshet i Sverige, i relation till EU snitt bland de 15 första medlemmarna och till Danmark som har de lägsta siffrorna i Europa. Data mäts i % av den totala årskullen. Svenskt Näringsliv 2008.

År	Sverige	EU-15	Danmark
1996	20,5	20,5	9,7
1997	20,6	19,6	7,7
1998	16,1	18,1	7,3
1999	12,3	16,4	9,1
2000	10,5	14,8	6,2
2001	10,9	14,1	8,3
2002	11,9	14,6	7,4
2003	13,4	15,3	9,2
2004	16,3	15,9	8,2
2005	21,1	16,3	8,6
2006	21,3	15,7	7,7
2007	19,1	14,7	8,2

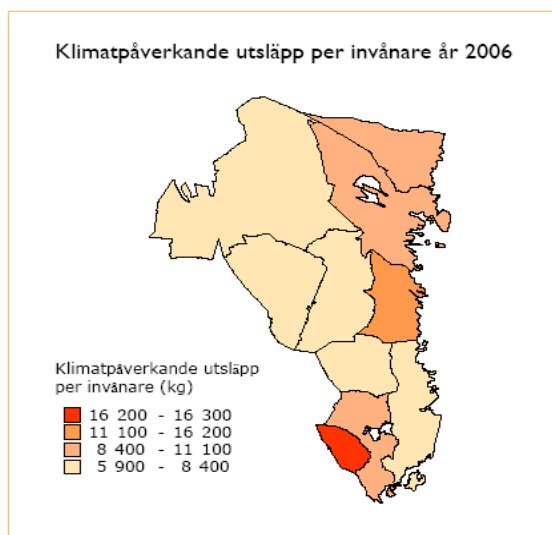
Länskarta med andel nya högskolestuderande per 1000 invånare. Data mäts i procent. SCB 2007



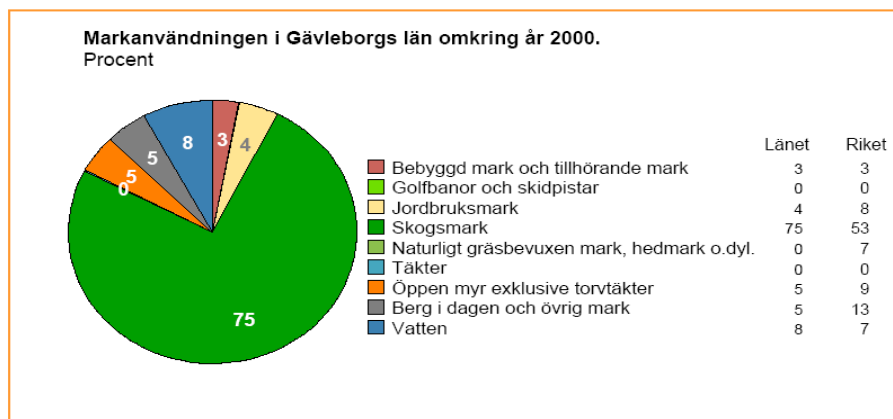
Studieval, uppdelad på män och kvinnor. Data anges i procent av befolkningen. SCB 2007.



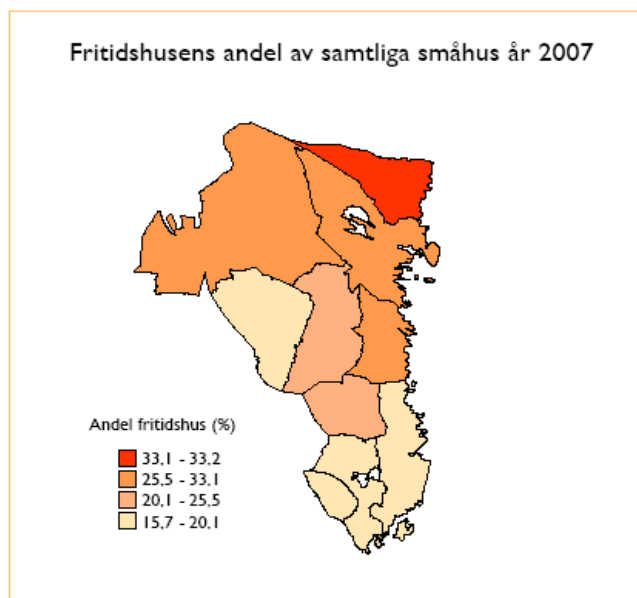
Utsläpp av växthusgaser. Data mäts i kilo per invånare. Svenska miljömålsuppföljningen 2007



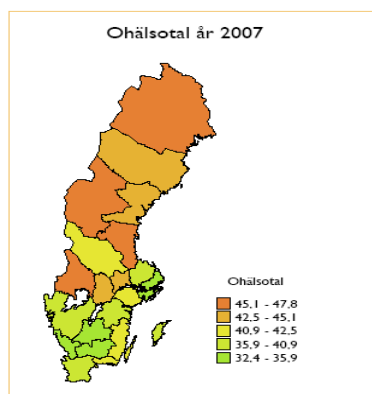
Markanvändning i Gävleborg 2000 i förhållande till riket. Data mäts i procent av total användning. SCB 2001.



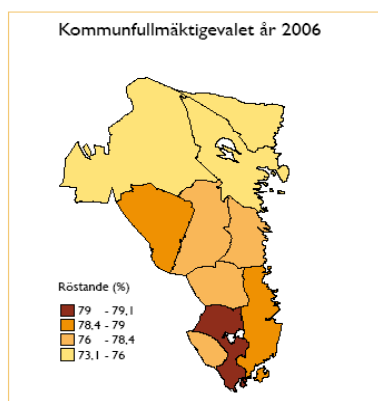
Andel fritidshus i förhållande till totala antalet småhus. Data mäts i procent. SCB 2008.



Svenska ohälsotal uppdelat på län. Data anges i antal ohälsodagar. SCB 2008.



Valdeltagande i primärkommunala val 2006. Data anges i procentandel av de röstberättigade som valde att rösta. SCB 2007



Bilaga 4: Centrala begrepp i RUP

SWOT – analysverktyg som identifierar styrkor, svagheter, hot och möjligheter.

Vision – En önskvärd framtidsbild.

Övergripande mål – Bärande mål för RUP till 2013.

Åtgärdsstrategi – RUP siktar in sig på sex vägar för att nå det övergripande målet. Varje väg kallas för åtgärdsstrategi och de fungerar som riktmärken för var det är viktigast att bedriva utvecklingsarbetet i Gävleborgs län. De ger vägledning till hur våra utmaningar skall hanteras fram till 2013.

Indikatorer – Finns inbakade i varje åtgärdsstrategi och utgör ett styrmedel och en hjälp för uppföljning av det regionala utvecklingsarbetet

Åtaganden – Klargör vad som skall göras i varje åtgärdsstrategi för att nå målen.

Fördjupningstema – Frågor som i RUP:ens framtagande identifierats som av stor vikt att bedriva ett fortsatt utredningsarbete kring.

Hållbar utveckling - En utveckling som tar hänsyn till ekonomiska, sociala och miljömässiga faktorer på ett samlat sätt. Hållbar utveckling innebär en utveckling som inte får oacceptabla konsekvenser för människor, ekonomi eller miljö.

Demografi - Vetenskapen om en befolknings fördelning, storlek och sammansättning. Mäts vanligen över tid.

Försörjningskvot – andelen arbetande invånare som kan försörja äldre och yngre invånare utanför arbetsmarknaden.

Miljöteknik – Definieras som all teknik som är mindre skadlig för miljön än tillgängliga alternativ. Är en samlingsterm för renodlad teknik, miljöanpassade varor, tjänster och system. I begreppet miljöteknik kan också ett hållbart jord och skogsbruk räknas in.

IKT - Informationsteknik/informationsteknologi och kommunikationsteknik är ett samlingsbegrepp för de tekniska möjligheter som skapats inom datateknik och telekommunikation, även radiokommunikation ingår i RUP

Upplevelsenäring – Inrymmer turism och besöksnäring, kultur, nöjen och sport samt välbefinnande/personlig omvårdnad. I sin vidaste definition ingår även försäljning av vissa transportmedel, samt tillverkning och försäljning av olika former av hantverk och utsmyckningar. De fyra huvudområdena är dock Turism, Kultur och nöjen, Sport och äventyr, Välbefinnande/personlig omvårdnad

Indikator – Information som kan kvantifieras och mätas och bidrar till uppföljning av ställda mål.

Jämlikhet – Innebär alla människors lika rätt och värde. Det innebär att alla människor ska vara lika inför lagen och ha samma rättigheter oavsett etnicitet, tro, utseende, sexuell läggning, status, åsikt, funktionshinder eller kön.

Jämställdhet – Är en jämlikhetsfråga där avgränsningen utgörs av kvinnor och män, flickor och pojkar. Jämställdhet är ett tillstånd som i Sverige definieras som att kvinnor och män ska ha samma makt att forma samhället och sina egna liv.

Folkhälsa – Uttryck för befolkningens hälsotillstånd, som tar hänsyn till såväl nivå som fördelning av hälsan.

Genus – Könssroll eller socialt kön. Könssroll tilldelad individen av samhället eller rådande kultur.

Invandrare – Person som bosätter sig eller bosatt sig i ett nytt land.

Validering – Strukturerad bedömning och värdering, samt erkännande av kunskaper och kompetens som uppnåtts inom eller utanför det formella utbildningsväsendet.

Kluster – Kluster är geografiska koncentrationer av relaterade företag och institutioner (t.ex. universitet) som både konkurrerar och samarbetar inom ett avgränsat område

Innovationssystem - Ett innovationssystem består av de nätverk av organisationer, människor och spelregler inom vilket skapande, spridning och exploatering av teknologi och kunskap sker.

Kreativa näringar - De kreativa näringarna är ett samlingsbegrepp för tretton olika näringar. Gemensamt för dem är att de har sitt ursprung i individuell kreativitet, kunnande och talang.

Bilaga 5: Gävleborgs utmaningar och möjligheter från globala trender

Vi kan med säkerhet konstatera att vi redan nu står inför ett antal globala trender och skeenden som kommer att påverka vårt samhälle fram till år 2020³⁷. Trenderna kan vara både en utmaning och en möjlighet. Samhället har också ett antal handlingsalternativ för att hantera dem. Med varje trend följer också ett exempel på konsekvens för Gävleborg.

Ökad internationalisering

Vardagsliv, affärer, nöjen och geopolitik blir alltmera gränsöverskridande och i och med detta krymper avstånden mellan länderna. Det som sker på den internationella arenan påverkar i allt högre grad ekonomiska och politiska beslut på den nationella, regionala och lokala nivån. Internationaliseringen skapar ömsesidiga beroenden och ökad komplexitet och påverkar starkt samhälle och näringsliv. Den innebär såväl ökad konkurrens som möjligheter till nya marknader. Ett ökat internationellt utbyte medför också att samhällen blir mera mångkulturella. Enligt vissa forskare innebär också den relativt hårda globala konkurrensen att nya värden som till exempel återfinns i de kreativa sektorerna blir allt viktigare för tillväxten.

Exempel

För Gävleborgs del är internationaliseringen en möjlighet för våra företag. Genom konkurrens öppnar sig möjligheter för främst våra medelstora företag att sälja nya typer av varor och tjänster på en bredare marknad. Företagen och samhället kan genom denna diversifiering bli mer jämställda och bättre tillvarata den mångkulturella kompetensen.

Ökad mångfald

Enskilda individer vill alltmera forma sina liv efter egna förutsättningar och behov vilket i sig ökar mångfalden i samhället. Krav från alla invånare - i synnerhet unga människor - på valfrihet och större utbud är ett led i detta. Vilja till självförverkligande och nya upplevelser skapar nya livsmönster där till exempel vikten av en attraktiv livsmiljö och ett brett kulturutbud blir allt tydligare. Mångfalden präglar redan de flesta samhällsstrukturer där ökad rörlighet och fler tillfällen till interkulturella kontakter förändrar attityder och sätt att leva. Detta gäller även mera homogena bruksbygder. Mångfald är ofta en av de viktigaste krafterna för attraktiviteten i en bygd bland annat genom ett bredare näringsliv, större kulturellt utbud och fler specialiserade tjänster. Tillgång på lokala upplevelser och graden av mångfald har ofta en mycket nära koppling.

Exempel

För Gävleborgs del kan detta exempelvis medföra att samhällen med stark bruksanda eller bondekultur utsätts för ett hårt tryck att förändras för att öka sin mångfald. Ett misslyckande med att tillvarata mångfalden får negativa effekter på Gävleborgs demografi. Att låta de olika hållbarhetsbegreppen och kunskaper om dess genomsyra länets utvecklingsarbete är en förutsättning för framgång.

³⁷ Kairos future, process runt visionen 2008.

Klimat och energifrågorna

En starkt växande medvetenhet om miljön och klimatfrågorna har redan slagit igenom hos allmänhet och beslutsfattare, och den kommer att växa sig allt starkare. När själva fundamenten i ekosystemen är hotade, ökar från många håll kraven på förändringar för att lösa de globala problem vi står inför. Många normer som idag styr individuella beteenden, teknikutveckling och politiska regleringar kommer sannolikt att få nya inriktningar. Politiska intressen i Sverige och EU anger att koldioxidutsläppen skall minskas mycket kraftigt fram till 2020. Detta medför utmaningar att förändra transportslag, boendeformer och produkter/livsmedel. Det är mycket sannolikt att det blir prismekanismen på marknaden som kommer att vara huvudalternativet för att driva trenden framåt. Detta innebär att miljöskadliga beteenden eller produkter blir allt dyrare medan mindre miljöskadliga beteenden premieras. Detta kommer att öppna möjligheter för nya stora marknader men också slå hårt mot de delar av samhället som inte kan eller vill ställa om sina system. Klimatfrågan får också direkta konsekvenser för samhället då den försämrar vissa livsbetingelser och gynnar andra.

Exempel

För Gävleborg som är en av Sveriges mest energiintensiva regioner kan detta medföra att ett aktivt miljö- och effektiviseringsarbete är en överlevnadsfaktor i näringslivet. Förnybara energikällor från ex. jord, skog och vind kan dock bli mycket intressanta tillväxtsektorer för Gävleborg.

Snabbare teknikutveckling

Tekniksprång inom både etablerade och nya branscher fortsätter kontinuerligt och förändrar därmed vardagsliv och affärer för många. Föränderlig teknik har redan idag en stark påverkan på samhällets processer och utgör en mycket stark drivkraft för utveckling. Visioner som var omöjliga i går, kan i morgon vara välfärdshöjande standardvaror i varje hem och öppnar därmed nya affärsmöjligheter. Fortsatt kraftig expansion inom områdena Bio-/genteknik, Miljöteknik, Bredband, Fiber och allt som underlättar vardagssysslorna i hemmet är trolig inom de kommande 10-15 åren. Teknik- och metodutvecklingen ställer också tuffa krav på välfärdssystem och infrastruktur eftersom vi människor ofta vill ha det bästa som finns att erbjuda i form av den senaste vården, den trafiksäkraste bilen, den bästa apparaten och den smidigaste banktjänsten. Sannolikt kommer en stor del av teknikutveckling att riktas på att fortsätta utveckla den mobilitet vi människor kräver för oss själva och våra varuflöden. Den snabbare teknikutvecklingen leder också till klyftor mellan individer som kan och de som inte kan använda tekniken. Tillgänglighet och användbarhet blir allt viktigare begrepp i framtiden.

Exempel

För Gävleborgs del kan detta medföra en ökad specialisering inom vården i takt med ny teknik och nya metoder. En specialisering som sker i ökat samarbete med andra regioner, kan innebära att en typ av operation görs i ett län och en annan typ av operation görs i ett annat. Möjligen skulle ökad teknikutveckling inom vård och omsorg även kunna medföra ett trendbrott inom den konsupplade arbetsmarknaden.

Ökad mobilitet

Människor blir alltmera rörliga och har allt större krav på rörlighet. Detta gäller såväl arbetspendling som resor under fritiden. Den ökande mobiliteten har öppnat ett utbud som sträcker sig från den lokala, över den regionala till den globala nivån. Detta ger fler valmöjligheter då det gäller arbetsmöjligheter, utbildning, attraktivt boende och nätverk i nya miljöer. Kraven på goda kommunikationer fortsätter att öka vilket sätter press på våra system för infrastruktur. Alltmera tydligt uppstår också värdet av att ta hänsyn till kön då framtida system för mobilitet skall skapas. Även om vikten av mobilitet ökar kraftigt är också sannolikheten stor för att marknadspriserna för fysisk mobilitet kommer att öka kraftigt. Detta kommer att påverka individer, ekonomi och varuflöden. Priserna på mobilitet stiger då efterfrågan överstiger utbudet samtidigt som allt större knapphet i fråga om råvaror råder (olja). En motkraft till prisökningar medger nya IT-lösningar i allmänhet och Internet i synnerhet då de står för en icke fysisk mobilitet som för många blir den billigaste och smidigaste formen. Detta kan ex. gälla att delta i möten, konferenser, nätverk och organisationer samt att konsumera kultur, varor och tjänster m.m.

Exempel

För Gävleborgs del är tillgången till mobilitet mycket god för många då vi i stora delar av regionen har en väl utbyggd kollektivtrafik. För individer som inte har tillgång till denna kollektivtrafik kommer kostnaderna för olika typer av pendling att öka kraftigt.

Allt fler äldre

Medellivslängden i befolkningen ökar tack vare bättre levnadsförhållanden och medicinska framsteg. Parallellt minskar också barnafödandet i hela Europa vilket leder till en åldrande befolkning och en ökande försörjningsbörda på den arbetande generationen. Den stora efterkrigsgenerationen är pensionärer år 2020 och har troligen generellt både bättre hälsa och ekonomi än tidigare pensionärsgenerationer. Bilden är dock komplex då det samtidigt kommer att finnas grupper med ökat vårdbehov och ett behov av fler särskilda boenden. Majoriteten av de äldre kommer dock att ha både förmågan och viljan till att ställa högre krav på sin livsmiljö och tillgången till upplevelser. Detta kommer att utmana offentliga och privata välfärdssystem att kunna erbjuda lösningar och omsorg med det innehåll som efterfrågas. Detta kan också öppna affärs- och utvecklingsmöjligheter att kombinera vård och omsorg med upplevelsepaket som de äldre är nöjda med. De äldre kan också bli mera delaktiga i både ideellt och betalt arbete och i samhällsdebatten än tidigare. Gruppens stora vård- och omsorgsbehov kommer sannolikt att öka efter 2025.

Exempel

För Gävleborgs del kommer en ökande försörjningsbörda att läggas på den arbetande generationen. Detta i kombination med en mer välbärgad äldre generation medför troligen allt fler krav på lösningar där äldre själva betalar för en stor del av sin vård och omsorg. I Gävleborg finns också ledande kunskaper kring användarvänlighet vilket kan bli en värdefull affärsmöjlighet.

Ett mer differentierat näringsliv

Industrisamhället som enbart var inriktat på att tillverka produkter är på tillbakagång i den rika delen av världen. Den långtgående automatiseringen har lett till billiga, men konkurrensutsatta produkter som i hög grad blivit geografiskt oberoende. En bil, cykel eller tv-apparat kan produceras i ett stort antal länder med likartad kvalitet. Nya tjänster utvecklas därmed för att knyta en viss produkt till ett visst specifikt användningsområde och för att knyta kunden närmare leverantören. Varumärket och förtroendet blir snabbt allt viktigare för att både rekrytera nyckelkompetens och sälja produkter. Företagen går från att producera en produkt till att producera en lösning eller ett unikt koncept. I takt med ökande välfärd stiger också efterfrågan på färdiga lösningar och en specifik upplevelse. En vardag som innebär en mycket stor valfrihet av möjligheter innebär också paradoxalt nog att många vill ha smidiga och färdiga lösningar för att slippa offra tid på att leta och välja. Detta skapar både en ny tjänstemarknad och paketlösningar.

Som motsats till den ökade globaliseringen fortsätter en dramatiskt ökad efterfrågan på det som skapas och produceras i närmiljön. Det gäller framförallt efterfrågan på miljömärkt, ekologiskt och närproducerat såsom småskaligt producerade livsmedel, närodlade grönsaker, kött osv. Produktionen av dessa varor och tjänster utgörs av små företagare inom nya områden. Många av dessa företag ägs och drivs av kvinnor.

Exempel

För Gävleborgs del kan högkvalitativa produkter från exempelvis jord, stål och skog ges nya möjligheter genom att också kopplas till upplevelser och tjänster. Sammanlänknings av turism och industri är ett exempel på detta.

Samhället integreras allt mer

Övergången från lokalsamhället till mera gränslösa samhällen pågår. I takt med att människor rör sig mera blir samhället mera komplext och lokala regleringar svårare att upprätthålla. Allt oftare kommer krav att ställas på gränsöverskridande lösningar där exempelvis ett företag med verksamhet i tre kommuner inte vill ha tre olika regelverk att följa för att bedriva verksamhet. Detta leder till att lösningar uppstår mellan regioner, mellan kommuner, och i samverkansformer där privata aktörer, offentliga aktörer och högskola samarbetar (Triple helix). I vissa fall blir lösningarna organisatoriska (sammanslagningar) och i andra fall funktionella (kommunalförbund). I takt med att den enskilda kommunen får allt svårare att lösa alla problem själv ökar också inslag av medborgarråd, ideell sektor och den sociala ekonomin. Nya inslag kan komma att utmana strukturerna för beslutsfattandet.

Exempel

För Gävleborgs del kan detta medföra allt flera funktionella samarbeten mellan kommuner för att höja kvaliteten på tjänster, minska regelkrångel och spara pengar. Flera av Gävleborgs kommunalförbund och förvaltningssamarbeten blir modellen.

Föränderliga kunskaps- och kompetensbehov

Alla delar av samhället genomsyras av behov av kunskap och lärande. Idag är arbetslivet i hög grad kunskapsintensivt och i en global ekonomi är kunskap en förutsättning för konkurrenskraft. Många framtidsforskare tror dock att vi är på väg ut ur kunskapssamhället och istället snabbt på väg in i kommunikationssamhället. Om detta stämmer blir de vinnande egenskaperna hos en stor del av framtidens arbetskraft, kommunikationsförmåga och förmåga att skapa nätverk snarare än ren faktabaserad kunskap. Detta märks bland annat i att värdet av en lång utbildning och ett fast jobb sjunker medan kommunikationskunskaper och anpassningsförmåga stiger i värde för både individen och arbetsgivaren. Förändringarna kan medföra nya behov av lärande och ställer höga krav på anpassning och kompetensutveckling inom i stort sett alla typer av verksamheter. Inte minst ställs höga krav på framtidens utbildningssystem där vår syn på vad lärande och kunskap egentligen är förändras.

Exempel

För Gävleborgs del kan detta medföra att den stora satsning som gjorts på entreprenörskap i grundskolan ger fler elever som är duktiga på kommunikation och nätverksbyggande än vad som är fallet i omgivande län.